

РОССИЙСКАЯ ФЕДЕРАЦИЯ
ООО «ТРАКТ»

Заказчик: Администрация Курганинского городского поселения
Курганинского района
Исполнитель: ООО «ТРАКТ»

**Документации по планировке территории (проект
планировки территории и проект межевания
территории) для размещения линейного объекта
«Реконструкция моста через реку Чамлык, расположенного по
адресу: Курганинский район, поселок Красное Поле, вблизи
жилого дома по
ул. Набережная, 1»**

**Основная (утверждаемая) часть проекта
планировки территории**

**ДПТ-ППТ-1
ТОМ 1**

**Раздел 1. «Проект планировки территории. Графическая часть»
Раздел 2. «Положение о размещении линейного объекта»**

Изм.	№ док.	Подп.	Дата

Арх. № 1098/1

Экз. №

г. Краснодар
2024 г.

РОССИЙСКАЯ ФЕДЕРАЦИЯ
ООО «ТРАКТ»

Заказчик: Администрация Курганинского городского поселения
Курганинского района
Исполнитель: ООО «ТРАКТ»

**Документации по планировке территории (проект
планировки территории и проект межевания
территории) для размещения линейного объекта
«Реконструкция моста через реку Чамлык, расположенного по
адресу: Курганинский район, поселок Красное Поле, вблизи
жилого дома по
ул. Набережная, 1»**

**Основная (утверждаемая) часть проекта
планировки территории**

**ДПТ-ППТ-1
ТОМ 1**

Раздел 1. «Проект планировки территории. Графическая часть»
Раздел 2. «Положение о размещении линейного объекта»

Изм.	№ док.	Подп.	Дата

**Главный инженер проекта
ООО «ТРАКТ»**

Р. Ю. Жуков

**Директор
ООО «ТРАКТ»**

М. А. Денщик

**г. Краснодар,
2024 г.**

Состав проекта:

Том 1. Основная (утверждаемая) часть проекта планировки

№ п/п	Наименование документов	Масштаб
Раздел 1. Проект планировки территории. Графическая часть		
1	Чертеж границ зон планируемого размещения линейных объектов	1:1000
2	Чертеж красных линий	1:1000
Раздел 2. Положение о размещении линейных объектов		
3	Положение о размещении линейного объекта	

Том 2. Материалы по обоснованию проекта планировки территории

№ п/п	Наименование документов	Масштаб
Раздел 3. Материалы по обоснованию проекта планировки территории. Графическая часть		
1	Схема расположения элементов планировочной структуры (территорий, занятых линейными объектами и (или) предназначенных для размещения линейных объектов)	1:15000
2	Схема использования территории в период подготовки проекта планировки территории	1:1000
3	Схема организации улично-дорожной сети и движения транспорта	1:1000
4	Схема вертикальной планировки территории, инженерной подготовки и инженерной защиты территории	1:1000
5	Схема границ зон с особыми условиями использования территорий, особо охраняемых природных территорий, лесничеств	1:1000
6	Схема границ территорий, подверженных риску возникновения чрезвычайных ситуаций природного и техногенного характера	1:1000
7	Схема конструктивных и планировочных решений	1:1000
Раздел 4. Материалы по обоснованию проекта планировки территории. Пояснительная записка		
8	Пояснительная записка	
9	Приложение	

Том 3. Основная часть проекта межевания территории.

№ п/п	Наименование документов	Масштаб
1	Пояснительная записка	
2	Чертеж межевания территории	1:1000

Том 4. Материалы по обоснованию проекта межевания территории.

№ п/п	Наименование чертежа	Масштаб
1	Пояснительная записка	
2	Чертеж межевания территории (материалы по обоснованию)	1:1000

Содержание:

№ п/п		стр.
1	Наименование, основные характеристики (категория, протяженность, проектная мощность, пропускная способность, грузонапряженность, интенсивность движения) и назначение планируемых для размещения линейных объектов, а также линейных объектов, подлежащих реконструкции в связи с изменением их местоположения	4
2	Перечень субъектов Российской Федерации, перечень муниципальных районов, городских округов в составе субъектов Российской Федерации, перечень поселений, населенных пунктов, внутри городских территорий городов федерального значения, на территориях которых устанавливаются зоны планируемого размещения линейных объектов	6
3	Перечень координат характерных точек границ зон планируемого размещения линейных объектов	6
4	Перечень координат характерных точек границ зон планируемого размещения линейных объектов, подлежащих реконструкции в связи с изменением их местоположения	8
5	Предельные параметры разрешенного строительства линейного объекта в границах зон их планируемого размещения	8
6	Информация о необходимости осуществления мероприятий по защите сохраняемых объектов капитального строительства (здание, строение, сооружение, объекты, строительство которых не завершено), существующих и строящихся на момент подготовки проекта планировки территории, а также объектов капитального строительства, планируемых к строительству в соответствии с ранее утвержденной документацией по планировке территории, от возможного негативного воздействия в связи с размещением линейных объектов	10
7	Информация о необходимости осуществления мероприятий по сохранению объектов культурного наследия от возможного негативного воздействия в связи с размещением линейных объектов	10
8	Информация о необходимости осуществления мероприятий по охране окружающей среды	11
9	Информация о необходимости осуществления мероприятий по защите территории от чрезвычайных ситуаций природного и техногенного характера, в том числе по обеспечению пожарной безопасности и гражданской обороне	13
10	Графическая часть	17

1. Наименование, основные характеристики (категория, протяженность, проектная мощность, пропускная способность, грузонапряженность, интенсивность движения) и назначение планируемых для размещения линейных объектов, а также линейных объектов, подлежащих реконструкции в связи с изменением их местоположения

Документация по планировке территории (проект планировки и проект межевания территории) подготовлен в целях обеспечения устойчивого развития территории, выделения элементов планировочной структуры, установления границ земельных участков, предназначенных для размещения линейного объекта: «Реконструкция моста через реку Чамлык, расположенного по адресу: Курганинский район, поселок Красное Поле, вблизи жилого дома по ул. Набережная, 1» протяженностью 375 м.

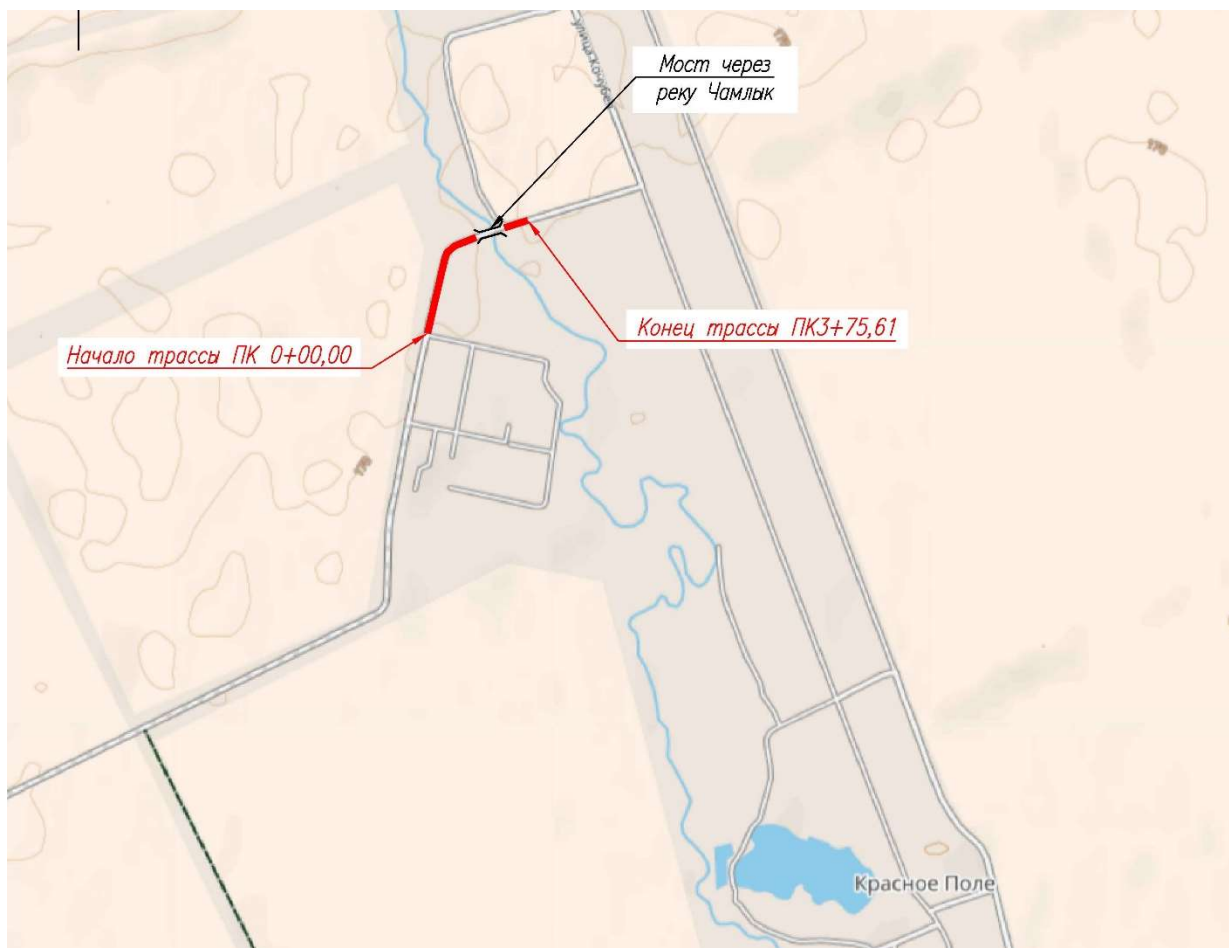
Основными задачами проекта являются:

- размещения объекта капитального строительства;
- выделение элементов планировочной структуры;
- установление параметров планируемого развития элементов планировочной структуры;
- установление (определение) границ зон планируемого размещения объекта капитального строительства;

В административном отношении участок работ относится к Краснодарскому краю, расположен в Курганинском районе, поселок Красное Поле, вблизи жилого дома по ул. Набережная, 1.

Проектируемый участок автомобильной дороги, расположенный в населенном пункте (пос. Красное Поле), является улицей в зонах жилой застройки. Расчетная скорость на рассматриваемом участке принята 40 км/ч, ширина полосы движения составляет 3,0 метра.

Трасса на участке реконструкции берет свое начало на ПК0+00,00 автомобильной дороги между поселком Красное Поле и городом Курганинск и заканчивается на ПК3+75,61 данной дороги. Общее направление трассы – северо-восточное, протяженность трассы – 375,61 м (295,00 м в границах производства работ).



Рельеф территории проектирования равнинный, без значительных перепадов высот. Расположен в пределах автодорог в п. Красное Поле. Дороги имеют асфальтовое и грунтовое покрытие. Вдоль дорог проходят подземные и надземные коммуникации. За границей автодорог находятся с/х поля. В южной части расположена огороженная территория аграрного техникума.

В пределах площадки изысканий располагается мост через р. Чамлык. Мост арочной конструкции, металлический.

№ п.п	Наименование показателей	Ед. изм.	Значение
1	Категория основной автомобильной дороги		улица в зонах жилой застройки
2	Протяженность участка проектирования (в границах производства работ)	км	0,37561 (0,295)
3	Расчетная скорость	км/ч	40
4	Число полос движения	шт.	2
5	Ширина проезжей части	м	6,00
6	Ширина полосы движения	м	3,00
7	Ширина тротуаров	м	2,00

№ п.п	Наименование показателей	Ед. изм.	Значение
8	Тип дорожной одежды		Облегченный
9	Вид покрытия проезжей части		Асфальтобетон
10	Максимальный продольный уклон	‰	23
Мост			
11	Полная длина моста	м	24,70
12	Полная ширина моста	м	12,4
13	Схема моста	м	1х23,4
14	Габарит	м	Г -8,0+2х1,50
15	Косина	град	90
16	Продольный уклон проезжей части	‰	5,0
17	Сейсмостойкость сооружения	баллов	7,6
18	Продолжительность строительства	мес.	8

2. Перечень субъектов Российской Федерации, перечень муниципальных районов, городских округов в составе субъектов Российской Федерации, перечень поселений, населенных пунктов, внутри городских территорий городов федерального значения, на территориях которых устанавливаются зоны планируемого размещения линейных объектов

Федеральный округ	Южный
Субъект Российской Федерации	Краснодарский край
Муниципальный район	Курганинский район
Поселение	городское поселение Курганинское
Населенный пункт	поселок Красное Поле

3. Перечень координат характерных точек границ зон планируемого размещения линейных объектов

Площадь зоны планируемого размещения линейного объекта составляет 6930 кв.м.

Ведомость координат характерных точек границ зон планируемого размещения линейных объектов:

Система координат МСК-23, зона 1

Обозначение характерных точек границ	Координаты, м	
	Х	У
1	2	3
1	464133.48	2276053.34
2	464187.08	2276063.11

Обозначение характерных точек границ	Координаты, м	
	Х	У
1	2	3
3	464196.68	2276067.20
4	464208.12	2276070.18

Обозначение характерных точек границ	Координаты, м	
	X	Y
1	2	3
5	464217.21	2276069.72
6	464222.14	2276070.59
7	464227.08	2276071.45
8	464232.07	2276072.37
9	464237.17	2276073.39
10	464242.38	2276074.51
11	464246.62	2276075.84
12	464252.66	2276078.17
13	464257.64	2276080.43
14	464262.36	2276083.20
15	464266.91	2276086.22
16	464271.36	2276089.33
17	464275.78	2276092.47
18	464280.06	2276095.78
19	464284.22	2276099.26
20	464288.17	2276102.97
21	464291.97	2276106.85
22	464295.57	2276110.91
23	464299.23	2276114.96
24	464302.66	2276119.23
25	464306.06	2276123.56
26	464309.18	2276128.13
27	464312.15	2276132.84
28	464314.72	2276137.73
29	464318.70	2276147.59
30	464320.68	2276153.18
31	464322.06	2276157.11
32	464330.23	2276175.89
33	464333.00	2276175.02
34	464335.86	2276184.19
35	464331.62	2276192.71
36	464313.72	2276198.78
37	464302.48	2276193.27
38	464299.42	2276184.24
39	464302.14	2276183.25
40	464298.28	2276165.17
41	464296.89	2276161.24
42	464294.98	2276155.85
43	464291.67	2276147.19
44	464289.90	2276143.18

Обозначение характерных точек границ	Координаты, м	
	X	Y
1	2	3
45	464287.99	2276139.30
46	464285.89	2276135.52
47	464283.60	2276131.85
48	464281.11	2276128.31
49	464278.59	2276124.78
50	464275.84	2276121.43
51	464273.93	2276117.21
52	464270.82	2276114.06
53	464267.60	2276111.02
54	464264.23	2276108.11
55	464260.85	2276105.18
56	464257.35	2276102.32
57	464253.53	2276099.93
58	464249.55	2276097.81
59	464245.50	2276095.79
60	464240.49	2276093.94
61	464236.94	2276092.73
62	464232.46	2276091.37
63	464227.82	2276090.11
64	464223.05	2276088.89
65	464218.20	2276087.67
66	464213.36	2276086.41
67	464202.68	2276080.89
68	464179.68	2276075.06
69	464169.74	2276072.44
70	464131.31	2276064.46
1	464133.48	2276053.34
71	464347.01	2276295.36
72	464340.32	2276282.36
73	464338.97	2276277.54
74	464337.51	2276272.76
75	464336.05	2276267.98
76	464334.59	2276263.19
77	464333.12	2276258.41
78	464331.54	2276253.28
79	464318.99	2276233.29
80	464316.35	2276234.22
81	464313.27	2276225.13
82	464318.85	2276213.93

Обозначение характерных точек границ	Координаты, м	
	X	Y
1	2	3
83	464336.75	2276207.86
84	464345.30	2276212.05
85	464348.38	2276221.14
86	464345.81	2276222.17
87	464348.58	2276248.52
88	464349.95	2276253.71
89	464351.22	2276258.54
90	464352.50	2276263.38
91	464353.76	2276268.22
92	464354.95	2276273.08
93	464356.10	2276277.94
94	464357.93	2276293.58
95	464362.00	2276308.13
96	464351.41	2276311.09
71	464347.01	2276295.36
72	464340.32	2276282.36
73	464338.97	2276277.54
74	464337.51	2276272.76
75	464336.05	2276267.98
76	464334.59	2276263.19
77	464333.12	2276258.41

Обозначение характерных точек границ	Координаты, м	
	X	Y
1	2	3
78	464331.54	2276253.28
79	464318.99	2276233.29
80	464316.35	2276234.22
81	464313.27	2276225.13
82	464318.85	2276213.93
83	464336.75	2276207.86
84	464345.30	2276212.05
85	464348.38	2276221.14
86	464345.81	2276222.17
87	464348.58	2276248.52
88	464349.95	2276253.71
89	464351.22	2276258.54
90	464352.50	2276263.38
91	464353.76	2276268.22
92	464354.95	2276273.08
93	464356.10	2276277.94
94	464357.93	2276293.58
95	464362.00	2276308.13
96	464351.41	2276311.09
71	464347.01	2276295.36

4. Перечень координат характерных точек границ зон планируемого размещения линейных объектов, подлежащих реконструкции в связи с изменением их местоположения

Перечень координат характерных точек границ зон планируемого размещения линейных объектов, подлежащих реконструкции в связи с изменением их местоположения настоящим проектом не приводится ввиду отсутствия сетей инженерно-технического обеспечения, подлежащих переносу (переустройству) из зон планируемого размещения линейных объектов.

5. Предельные параметры разрешенного строительства линейного объекта в границах зон их планируемого размещения

Согласно ст. 38 Градостроительного кодекса РФ предельные (минимальные и (или) максимальные) размеры земельных участков и

предельные параметры разрешенного строительства, реконструкции объектов капитального строительства включают в себя:

- предельные (минимальные и (или) максимальные) размеры земельных участков, в том числе их площадь;
- минимальные отступы от границ земельных участков в целях определения мест допустимого размещения зданий, строений, сооружений, за пределами которых запрещено строительство зданий, строений, сооружений;
- предельное количество этажей или предельную высоту зданий, строений, сооружений;
- максимальный процент застройки в границах земельного участка, определяемый как отношение суммарной площади земельного участка, которая может быть застроена, ко всей площади земельного участка.

В соответствии с Правилами землепользования и застройки городского округа Курганинского городского поселения Курганинского района, утверждёнными решением Совета Курганинского городского поселения Курганинского района «О внесении изменений в решение Совета Курганинского городского поселения Курганинского района от 18 апреля 2013 г. №363 «Об утверждении Правил землепользования и застройки Курганинского городского поселения Курганинского района» от 25.07.2024 №379 проектируемый объект расположен в границах зоны сельскохозяйственных угодий в составе земель с/х назначения (СХУ1), зоны зеленых насаждений общего пользования (ОП1), зоны сельскохозяйственных угодий в составе границ населенного пункта (СХ1), зоны застройки индивидуальными жилыми домами с содержанием домашнего скота и птицы (Ж1.2).

В соответствии с ч. 4 ст. 36 Градостроительного кодекса РФ действие градостроительного регламента не распространяется на земельные участки, предназначенные для размещения линейных объектов и (или) занятые линейными объектами.

Граница зоны планируемого размещения объекта установлена в соответствии с Нормами отвода земель для размещения автомобильных дорог и (или) объектов дорожного сервиса, утвержденных Постановлением правительства РФ от 02.09.2009 г. № 717 и определена согласно проектным решениям, исходя из площади, занимаемой земляным полотном автодороги. Также предусмотрен дополнительный отвод для устройства: берм для дорожных знаков, укреплений на входе и выходе водоотводных сооружений и других элементов автодороги.

Сформированная граница зоны планируемого размещения объекта (постоянная полоса отвода) позволяют обеспечить необходимые условия эксплуатации автодороги и производства работ по ее содержанию.

6. Информация о необходимости осуществления мероприятий по защите сохраняемых объектов капитального строительства (здание, строение, сооружение, объекты, строительство которых не завершено), существующих и строящихся на момент подготовки проекта планировки территории, а также объектов капитального строительства, планируемых к строительству в соответствии с ранее утвержденной документацией по планировке территории, от возможного негативного воздействия в связи с размещением линейных объектов

Объекты капитального строительства, строящиеся на момент подготовки проекта планировки территории, в границе зоны планируемого размещения линейного объекта – отсутствуют.

Граница зоны планируемого размещения линейного объекта: «Реконструкция моста через реку Чамлык, расположенного по адресу: Курганинский район, поселок Красное Поле, вблизи жилого дома по ул. Набережная, 1» пересекает существующий газопровод. Мероприятия по защите газопровода не разработаны в связи с отсутствием негативного воздействия в связи с размещением линейного объекта.

Объекты капитального строительства, планируемые к строительству в соответствии с ранее утвержденной документацией по планировке территории, в границах зоны планируемого размещения линейного объекта отсутствуют.

7. Информация о необходимости осуществления мероприятий по сохранению объектов культурного наследия от возможного негативного воздействия в связи с размещением линейных объектов

По данным единого государственного реестра объектов культурного наследия (памятников истории и культуры) народов Российской Федерации, перечня выявленных объектов культурного наследия, списка объектов, обладающих признаками объектов культурного наследия, материалов архива Управления, отчета, объекты культурного наследия (памятники истории и культуры), выявленные объекты культурного наследия, объекты, обладающие признаками объектов культурного наследия, а так же зоны их

охраны в зоне планируемого размещения объекта отсутствуют (основание — письмо Управления государственной охраны объектов культурного наследия администрации Краснодарского края от 24.05.2024 №78-14-9743/24).

В соответствии с п.4 ст.36 Федерального Закона от 25.06.2002 №73-ФЗ, в случае обнаружения в ходе проведения изыскательских, проектных, земляных, строительных, мелиоративных, хозяйственных работ, работ по использованию лесов и иных работ по использованию лесов и иных работ объекта, обладающего признаками объекта культурного наследия, в том числе объекта археологического наследия, обязаны незамедлительно приостановить указанные работы и в течение трех дней со дня обнаружения такого объекта и направить в управление письменное заявление об обнаруженном объекте культурного наследия.

8. Информация о необходимости осуществления мероприятий по охране окружающей среды

Проектом предусмотрены основные мероприятия по охране окружающей среды, как в период производства строительно-монтажных работ, так и при эксплуатации объекта после завершения капитального ремонта, а именно:

- по сохранению и рациональному использованию земельного фонда;
- по предотвращению загрязнения окружающей местности, поверхностных и подземных вод, водотоков и атмосферного воздуха.

Основными загрязняющими факторами при ремонте подходов к мосту являются пыль, возникающая при очистке существующей дорожной одежды и транспортировке строительных материалов, выбросы нефтепродуктов.

Уменьшение степени загрязнения атмосферного воздуха пылью при производстве строительных работ достигается поливом рабочих поверхностей и своевременной уборкой мусора и материалов от разборки.

При транспортировке отходов необходимо принимать меры против возможного запыления воздуха (пологи, специальные емкости и т.п.).

Основной объем работ по разборке существующего асфальтобетона производится механизированным способом. Для исключения возможности загрязнения окружающей среды нефтепродуктами, при устройстве дорожной одежды, предусмотрено выполнение работ по транспортировке, разогреву и распределению битумных материалов только специальной техникой (автогудронаторы).

Необходимая техника и оборудование должны находиться на объекте исключительно на протяжении периода производства соответствующих работ.

Параметры применяемых машин и оборудования в части отработанных газов, шума, вибрации должны соответствовать установленным стандартам и техническим условиям предприятия-изготовителя.

Заправку автомобилей, кранов и других самоходных строительных машин и механизмов топливом, маслами предусмотрено производить на стационарных заправочных пунктах. Заправка стационарных машин и механизмов с ограниченной подвижностью производится автозаправщиками. Заправка во всех случаях должна производиться только с помощью шлангов, имеющих затвор у выпускного отверстия. Применение ведер и других видов открытой посуды для заправки не допускается. Сбор отработанных масел предусмотрен в специальную тару с последующей отправкой их на регенерацию в специализированную организацию. Слив масел на растительный и почвенный покров запрещается.

В целях снижения загрязнения окружающей среды временные производственные и бытовые сооружения вагонного типа располагаются в едином комплексе на стройплощадках, при этом сооружения размещаются с наветренной стороны. У бытовых помещений устанавливаются контейнеры для сбора мусора, периодически вывозимого в места, указанные СЭС.

Технология производства строительных работ не предполагает использования каких-либо химических соединений, которые могли бы в случае аварии оказать непоправимые последствия на прилегающую территорию.

Доставку бетона на объект предусмотрено осуществлять автобетоносмесителями, это исключает запыленность воздуха и загрязнение грунта, сопровождающих процесс приготовления бетона.

Перевозка и хранение сыпучих, пылящих материалов осуществляется в контейнерах и специальных транспортных средствах.

Соблюдение вышеперечисленных мер исключит отрицательное влияние реконструкции мостового перехода на растительный и животный мир.

В качестве мероприятий по защите вод реки Чамлык от возможных загрязнений водоотвод с проезжей части моста осуществляется в очистные сооружения с дальнейшим растеканием по рельефу, без прямого попадания в русло реки.

Помимо перечисленных, для предотвращения загрязнения пойменного пространства реки предусмотрены также следующие мероприятия:

- максимальное использование фрикционных материалов (смесь песка и щебня мелких фракций) для борьбы с гололедом, в целях исключения применения солей;
- исключение применения при строительстве токсичных материалов;
- сбор отработанных ГСМ в специальных местах в закрытые емкости, исключая их попадание в грунт и реку;
- применение на всех видах работ технически исправных машин и механизмов без утечки ГСМ;
- устройство стоянок автотранспорта в специально отведенных местах;
- применение на стройплощадке биотуалетов;
- после завершения ремонта моста производится очистка территории и русла реки от строительного мусора;
- восстановление ранее снятого плодородного грунта с засевом многолетними травами (техническая и биологическая рекультивация земель);

В пределах водоохранных зон запрещается:

- размещение складов ГСМ, бытовых отходов, накопителей сточных вод;
- складирование мусора;
- заправка топливом, мойка и ремонт автомобилей и других машин и механизмов;
- размещение стоянок транспортных средств.

В пределах прибрежных защитных полос дополнительно к ранее перечисленным ограничениям запрещается:

- складирование отвалов размываемых грунтов;
- движение автомобилей и тракторов, кроме автомобилей специального назначения.

9. Информация о необходимости осуществления мероприятий по защите территории от чрезвычайных ситуаций природного и техногенного характера, в том числе по обеспечению пожарной безопасности и гражданской обороне

Мероприятия по обеспечению требований ГО, предупреждению чрезвычайных ситуаций и устранению их последствий в периоды

эксплуатации и строительства объекта: «Реконструкция моста через реку Чамлык, расположенного по адресу: Курганинский район, поселок Красное Поле, вблизи жилого дома по ул. Набережная, 1» предусмотрены в составе строительных норм и правил, обязательных на всех этапах строительства и эксплуатации объекта.

Категорирование проектируемого объекта по ГО осуществляется в порядке, определяемом Постановлением Правительства РФ от 19.09.1998 г. №1115 «О порядке отнесения организаций к категориям по гражданской обороне» (п.4). Объект по ГО не категорирован, рядом расположенных объектов, имеющих категорию по ГО, нет. Объект реконструкции находится в безопасном районе, уровень ответственности объекта — нормальный.

Меры пожарной безопасности должны разработаны на основе правил пожарной безопасности, нормативно-технических, нормативных и других документов, содержащих требования пожарной безопасности, исходя из специфики пожарной опасности зданий, сооружений, технологических процессов, технологического и производственного оборудования.

Системы пожарной безопасности должны характеризоваться уровнем обеспечения пожарной безопасности людей и материальных ценностей, а также экономическими критериями эффективности этих систем для материальных ценностей с учетом всех стадий (проектирование, строительство, эксплуатация) жизненного цикла объектов и выполнять следующие задачи:

- исключение возникновения пожара;
- обеспечение пожарной безопасности людей;
- обеспечение пожарной безопасности материальных ценностей;
- обеспечение пожарной безопасности людей и материальных ценностей одновременно (ГОСТ 12.1.004-91 «ССБТ Пожарная безопасность. Общие требования»).

Автомобильная дорога и мост через реку Чамлык на автомобильной дороге не представляют собой объект пожарной опасности как таковой.

Строительные материалы, применяемые на данном объекте подразделяются на негорючие (НГ) - щебень, песок, бетон, арматура, асфальтобетон и сильногорючие (Г4) - битум.

По воспламеняемости битум и оклеечный материал – легковоспламеняемые (В3), по распространению пламени – сильнораспространяющие (РП4).

Битум и гидроизоляционные материалы воспламеняются при контакте с открытым огнем, поэтому при работе с этими материалами (нагрев, подогрев) необходимо уделить особое внимание и соблюдать требования техники безопасности.

Одним из возможных факторов образования пожара на объекте (на дороге) может быть авария автотранспортного средства. Для уменьшения вероятности возникновения пожароопасной обстановки на дороге и возникновения ДТП, при котором может возникнуть возгорание, проектом предусмотрено довести геометрические параметры земляного полотна и покрытия до нормативных значений.

Безопасное ведение работ на объекте обеспечивается следующим:

- техническое состояние механизмов и оборудования должно отвечать требованиям инструкций по эксплуатации;
- опасные зоны работ необходимо ограждать соответствующими конструкциями, знаками и сигнальными средствами, хорошо видимыми в ночное время;
- приближение к проводам ВЛ, находящимся под напряжением ближе, чем на 2,0 м запрещается;
- работы в опасной зоне выполнять с отключением напряжения в проводах ВЛ и установки заземлителей с обеих сторон рабочей зоны;
- при монтажных работах необходимо соблюдать и обозначать границы опасных зон возможного падения предметов;
- не допускается ведение работ в сложных метеорологических условиях (ветер более 13 м/сек, гололед).

Детальные мероприятия по безопасности и охране труда при выполнении отдельных видов строительных работ (монтажные и специальные работы разрабатываются организациями, выполняющими эти работы (в составе проектов производства работ).

Автомашин, спецтехника укомплектовываются ручными огнетушителями типа ОП и ОУ из расчета не менее двух на единицу техники.

При хранении на открытых площадках горючих строительных материалов (лесопиломатериалы, толь, рубероид и др.), изделий и конструкций из горючих материалов они должны размещаться в штабелях или группами площадью не более 100 м². Расстояния между штабелями (группами) и от них до подсобных бытовых помещений надлежит принимать не менее 24 м.

На строительной площадке отводятся специальные места для курения, оборудованные урнами.

Промасленный, пропитанный дизельным топливом, бензином или другими горючими жидкостями обтирочный материал, должен собираться в металлические ящики с плотно закрывающимися крышками. По окончании смены тара с обтирочными материалами транспортируется на специально отведенную площадку.

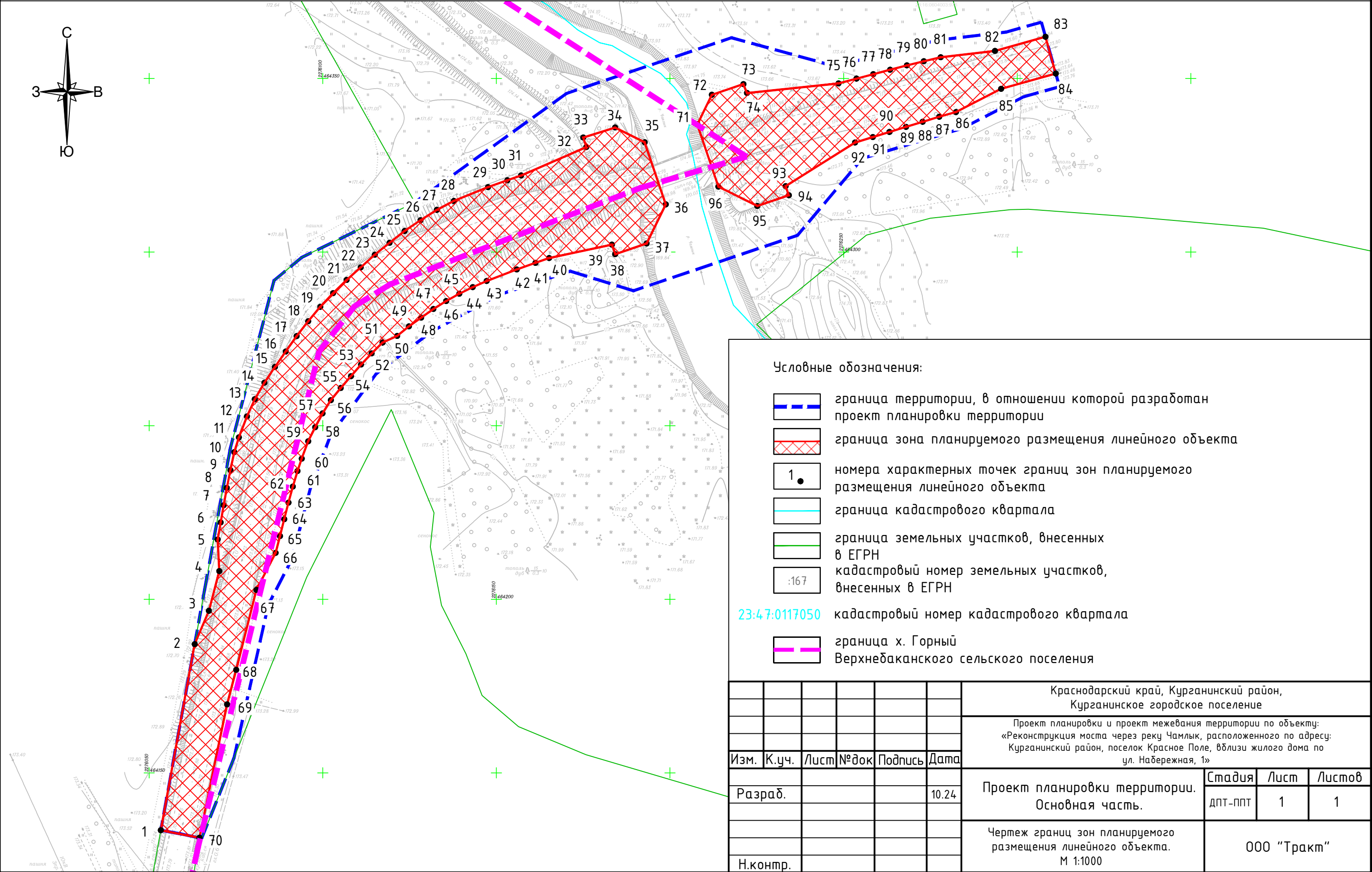
Покрытие монтажных площадок, в местах установки технологического оборудования для исключения возможного загрязнения нефтепродуктами, выполняются из сборных железобетонных плит по уплотненному грунтовому основанию.

Горюче-смазочные материалы транспортируются в герметично закрытых емкостях (цистернах, бочках, канистрах). Масла со всех агрегатов собираются в емкости и отправляются на регенерацию.

При строительстве определяются места стоянок спецтехники (аварийно-спасательной, пожарной, санитарной), прибывающей для участия в локализации ЧС.

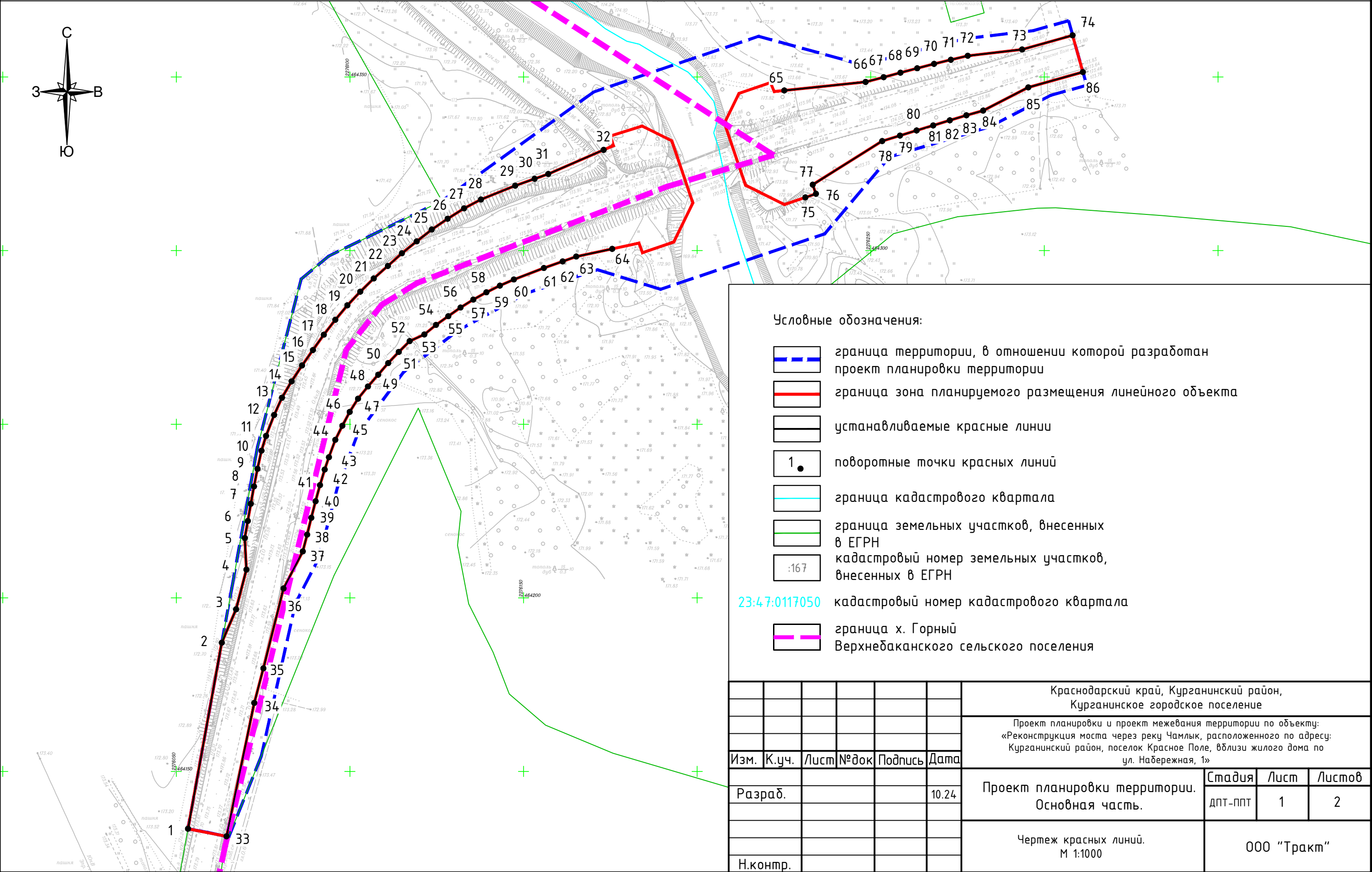
Проект планировки и проект межевания территории по объекту: «Реконструкция моста через реку Чамлык, расположенного по адресу: Курганинский район, поселок Красное Поле, вблизи жилого дома по ул. Набережная, 1»

Чертеж границ зон планируемого размещения линейных объектов



Проект планировки и проект межевания территории по объекту: «Реконструкция моста через реку Чамлык, расположенного по адресу: Курганинский район, поселок Красное Поле, вблизи жилого дома по ул. Набережная, 1»

Чертеж красных линий



Проект планировки и проект межевания территории по объекту: «Реконструкция моста через реку Чамлык, расположенного по адресу: Курганинский район, поселок Красное Поле, вблизи жилого дома по ул. Набережная, 1»

Чертеж красных линий

Координаты поворотных точек проектируемых красных линий

система координат МСК-23, зона 2

Номер точек	X	Y
1	464133.48	2276053.34
2	464187.08	2276063.11
3	464196.68	2276067.20
4	464208.12	2276070.18
5	464217.21	2276069.72
6	464222.14	2276070.59
7	464227.08	2276071.45
8	464232.07	2276072.37
9	464237.17	2276073.39
10	464242.38	2276074.51
11	464246.62	2276075.84
12	464252.66	2276078.17
13	464257.64	2276080.43
14	464262.36	2276083.20
15	464266.91	2276086.22
16	464271.36	2276089.33
17	464275.78	2276092.47
18	464280.06	2276095.78
19	464284.22	2276099.26
20	464288.17	2276102.97
21	464291.97	2276106.85
22	464295.57	2276110.91
23	464299.23	2276114.96
24	464302.66	2276119.23
25	464306.06	2276123.56
26	464309.18	2276128.13
27	464312.15	2276132.84
28	464314.72	2276137.73
29	464318.70	2276147.59
30	464320.68	2276153.18
31	464322.06	2276157.11
32	464329.00	2276173.05

33	464131.31	2276064.46
34	464169.74	2276072.44
35	464179.68	2276075.06
36	464202.68	2276080.89
37	464213.36	2276086.41
38	464218.20	2276087.67

Номер токи	X	Y
38	464218.20	2276087.67
39	464223.05	2276088.89
40	464227.82	2276090.11
41	464232.46	2276091.37
42	464236.94	2276092.73
43	464240.49	2276093.94
44	464245.50	2276095.79
45	464249.55	2276097.81
46	464253.53	2276099.93
47	464257.35	2276102.32
48	464260.85	2276105.18
49	464264.23	2276108.11
50	464267.60	2276111.02
51	464270.82	2276114.06
52	464273.93	2276117.21
53	464275.84	2276121.43
54	464278.59	2276124.78
55	464281.11	2276128.31
56	464283.60	2276131.85
57	464285.89	2276135.52
58	464287.99	2276139.30
59	464289.90	2276143.18
60	464291.67	2276147.19
61	464294.98	2276155.85
62	464296.89	2276161.24
63	464298.28	2276165.17
64	464300.49	2276175.53

65	464346.12	2276225.08
66	464348.58	2276248.52
67	464349.95	2276253.71
68	464351.22	2276258.54
69	464352.50	2276263.38
70	464353.76	2276268.22
71	464354.95	2276273.08
72	464356.10	2276277.94
73	464357.93	2276293.58
74	464362.00	2276308.13

Номер токи	X	Y
75	464315.31	2276231.15
76	464316.35	2276234.22
77	464318.99	2276233.29
78	464331.54	2276253.28
79	464333.12	2276258.41
80	464334.59	2276263.19
81	464336.05	2276267.98
82	464337.51	2276272.76
83	464338.97	2276277.54
84	464340.32	2276282.36
85	464347.01	2276295.36
86	464351.41	2276311.09

						Краснодарский край, Курганинский район, Курганинское городское поселение		
						Проект планировки и проект межевания территории по объекту: «Реконструкция моста через реку Чамлык, расположенного по адресу: Курганинский район, поселок Красное Поле, вблизи жилого дома по ул. Набережная, 1»		
Изм.	К.уч.	Лист	№ док	Подпись	Дата			
Разраб.					10.24	Проект планировки территории. Основная часть.	Стадия	Лист
							ДПТ-ППТ	2
						Чертеж красных линий. М 1:1000	ООО "Тракт"	
Н.контр.								