



**КОНЦЕПЦИЯ БЛАГОУСТРОЙСТВА
ТЕРРИТОРИИ ГОРОДСКОГО САДА «БЛОНЬЕ» (САД ИМ. М.И. ГЛИНКИ)**

ИСТОРИЧЕСКАЯ СПРАВКА

Когда-то это была юго-западная окраина города, о чем свидетельствуют сохранившиеся валы, фрагменты крепостной стены, расположенные буквально в двухстах метрах от центральной площади. В старославянском языке есть слово „блонье“, которым обозначались околицы городов, места, где находились выпасы, луга. Сначала наши предки пасли здесь свой домашний скот. Потом, оценив выгодное географическое положение, начали возводить дома. Но были эти строения весьма скромны, более того – непрезентабельны.

И надо было такому случиться, что в непосредственной близости от этого „жилого массива“ еще в XVI веке возвели государев дворец. Был он окружен садами и прудами, и стоял примерно на том месте, где ныне находится здание областной администрации. В государственном дворце неоднократно останавливался Петр I, Екатерина II. Одна из многочисленных смоленских легенд гласит: во время такого визита Государыня Императрица посмотрела из окон дворца и осталась очень недовольна открывшимся видом. Ей, привыкшей лицезреть дворцы и парки, вряд ли пришлось по вкусу халупы, лепившиеся к крепостной стене, коровы, пасшиеся под окнами царской резиденции. Екатерина II приказала все строения снести, а на расчищенной местности устроить плац-парадную площадь.

Чтобы как-то украсить огромное высвободившееся пространство, смоляне обсадили новую площадь по периметру шестью рядами берез. Но этого было явно недостаточно для оформления административного центра, и городские власти пошли дальше: в конце XVIII века вокруг Блонье началось строительство 16 каменных домов „для присутствия начальствующих лиц“. Но оставалось пустое место в центре площади, уже к тому времени не используемой для муштры солдат местного гарнизона. Дело в том, что центр города активно заселялся богатыми людьми.

И выход был найден благодаря усилиям еще одного смоленского губернатора – Николая Ивановича Хмельницкого. Личное знакомство с царем Николаем I позволило ему получить из государственной казны ссуду в 1 миллион рублей, которую он направил на благоустройство города. В 1830 году по инициативе Хмельницкого на месте плац-парадной площади (ее перенесли на территорию нынешнего парка культуры и отдыха) был разбит городской сад.

В 1885 году сад украсил один из лучших памятников Смоленска – композитору, основателю русской национальной классической музыки М.И.Глинке. Это было событие не столько местного, сколько российского масштаба.



ИСТОРИЧЕСКАЯ СПРАВКА

В конце XIX – начале XX веков по праздникам и воскресным дням в саду устраивались платные гуляния: играл военный оркестр, выступали известные артисты, запускались воздушные шары, заключительным аккордом был фейерверк. Собранные средства направлялись на благотворительные цели. В обычные же дни смоляне спокойно дефилировали по аллеям сада, обсуждали последние новости, демонстрировали наряды.

Кстати, о нарядах. Некто Гидальго (скорее всего – псевдоним), публиковавшийся 120 лет тому назад в местных газетах, так описывает „показ мод“ в саду Блонье: „Наши дамы... продолжают с самоотвержением, достойным лучшей участи, волочить за собой несколько аршин платья. Их союзниками являются горничные и дворники: первым не приходится подметать комнаты, вторым – тротуаров. Дамский шлейф чище метет половой щетки и уличной метлы. В этом может убедиться всякий, побывав у нас на Блонье. Круговая аллея, по которой движется публика, радует глаз своей чистотой, но в то же время носящиеся в воздухе тучи пыли спирают дыхание...“ Интересно, что бы сказал этот самый Гидальго, окажись он в нашем нынешнем Смоленске?

Ушли в прошлое балы, исчезло дворянство, утеряны многие приметы того времени. И даже милый сердцу каждого смолянина сад Блонье претерпел изменения. В нем построили некий шатер, в котором будут утолять голод и жажду горожане. Для того, чтобы появилось это, с позволения сказать, архитектурное сооружение, пришлось пожертвовать старыми липами и гармонией сада. Если так дальше дело пойдет, то на месте Блонье опять запылит площадь, на которой молодые люди будут пробовать свои силы в знании ненормативной лексики. Впрочем, в этом мы уже преуспели.

Лапикова А.В.
„Прогулки по Смоленску“
2006 г.





Стратегия Виллама Генриха
- План осады и обороны
кремля Смоленска
в 1032 - 1033 гг. ->

В 1032 году Смоленск был осажден войсками герцога Виллама Генриха, сына английского короля Стефана. Осада длилась несколько месяцев, но смоленцы выстояли. Вилламу Генриху пришлось отступить. Это событие вошло в историю как «Осада Смоленска 1032 года».

Смоленск в то время был одним из крупнейших городов на северо-западе Руси. Он был окружен мощными укреплениями, которые и позволили ему выстоять перед лицом превосходящих сил врага.

План осады и обороны кремля Смоленска в 1032-1033 гг. показывает, как были использованы все возможности для защиты города. Крепость была построена на высоком берегу Днепра, что давало ей естественную защиту с одной стороны.

Вилламу Генриху удалось захватить некоторые части города, но основные укрепления остались в руках смоленцев. В конечном итоге, осада была снята, и город остался в руках русских князей.



SMOLENSCIUM





ИДЕНТИЧНОСТЬ ТЕРРИТОРИИ



ИДЕНТИЧНОСТЬ ТЕРРИТОРИИ



прогулочная зона
для туристов



городские события
вокруг фонтана



уличные музыканты



выставка смоленских
художников



место развлечения гостей
кафе "Русский двор"



встреча с оленем

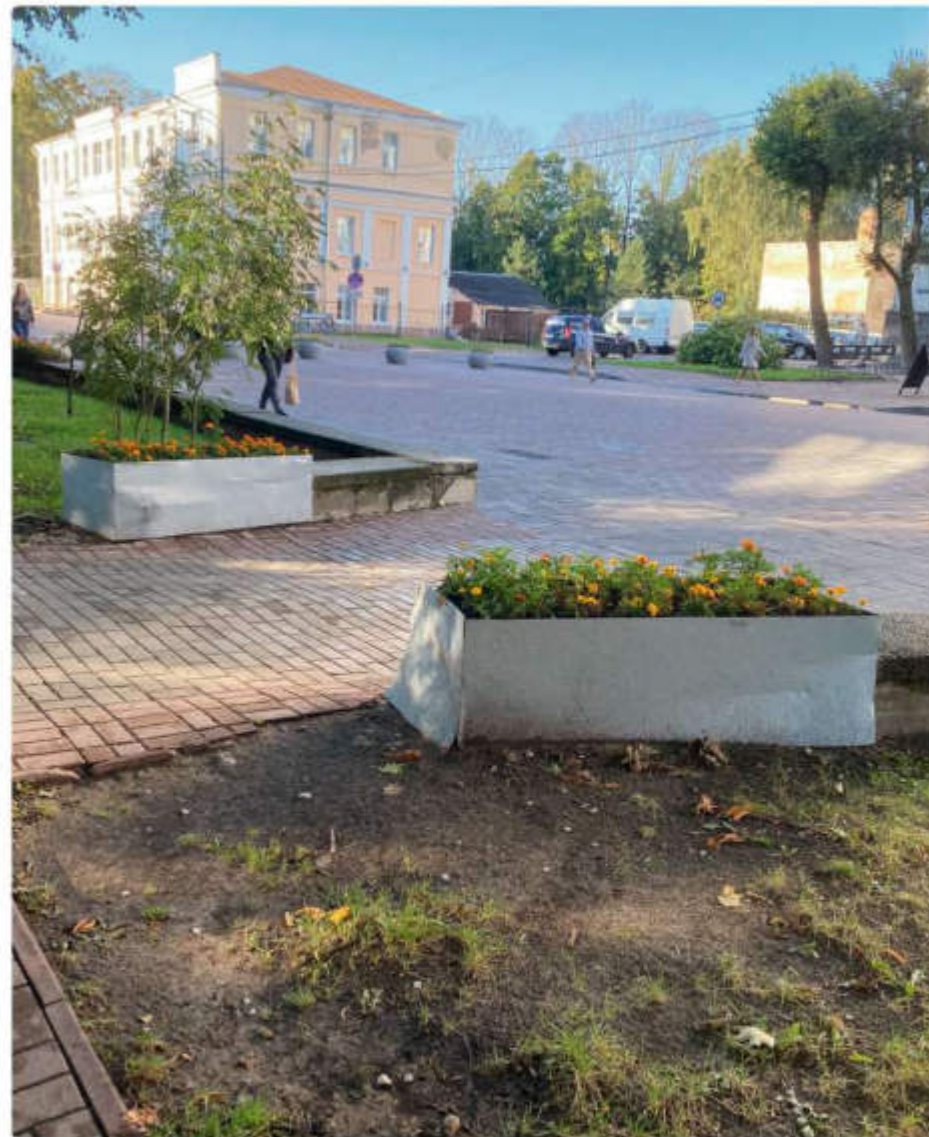
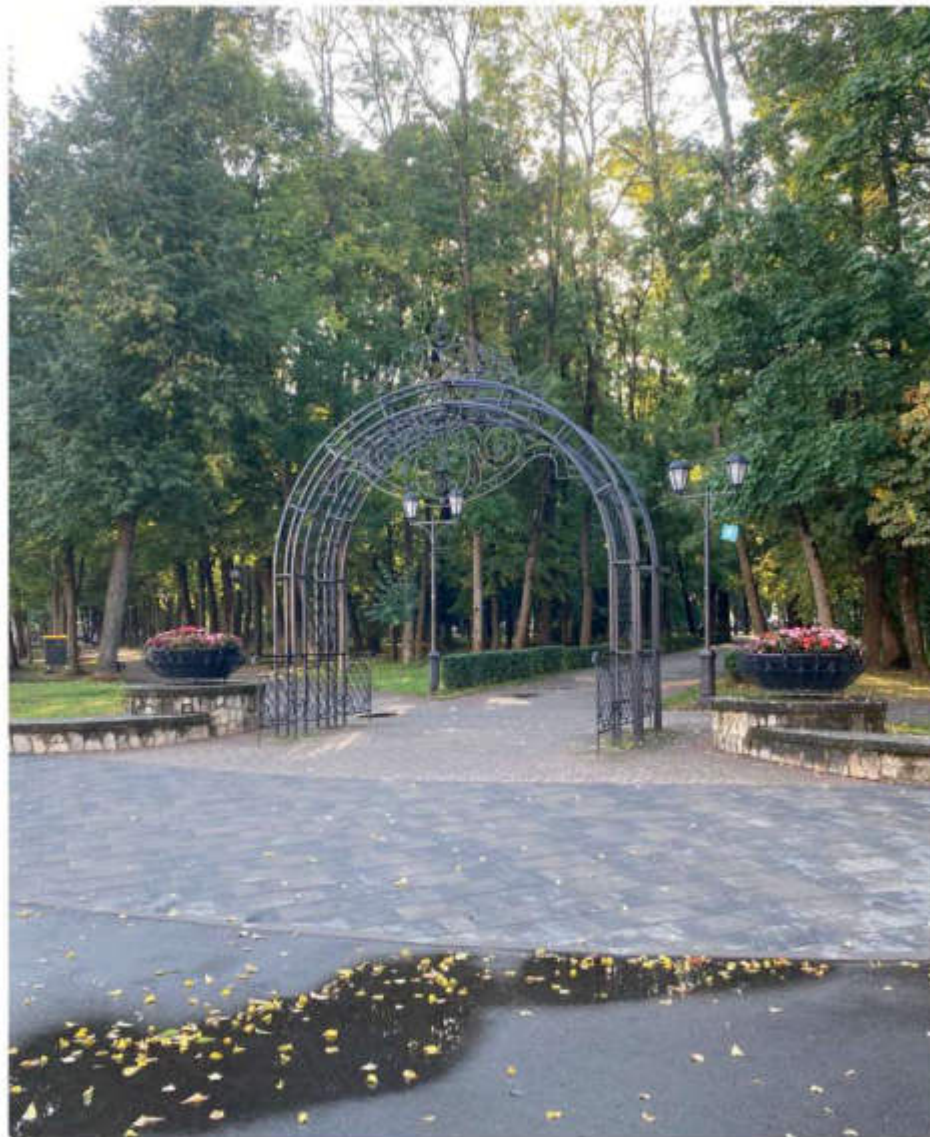


музыка у М. И. Глинки

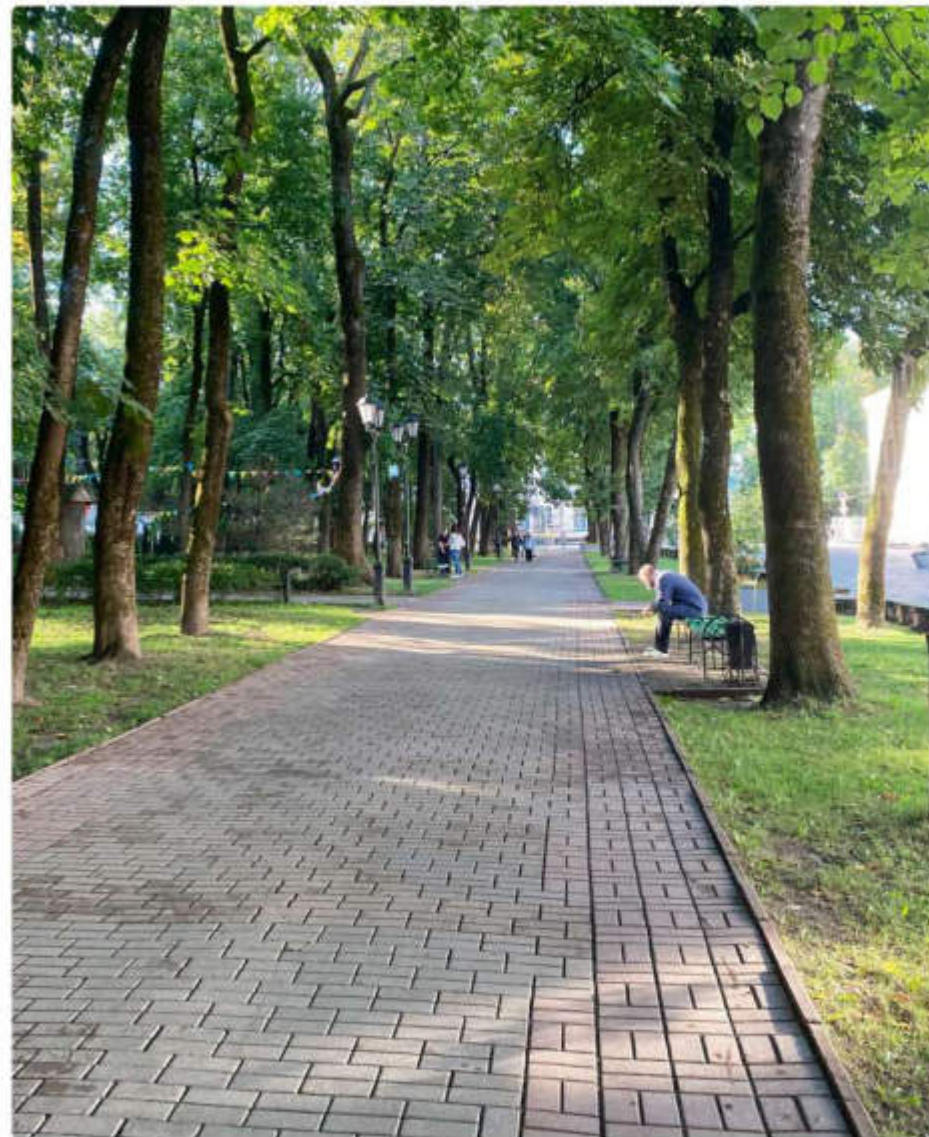
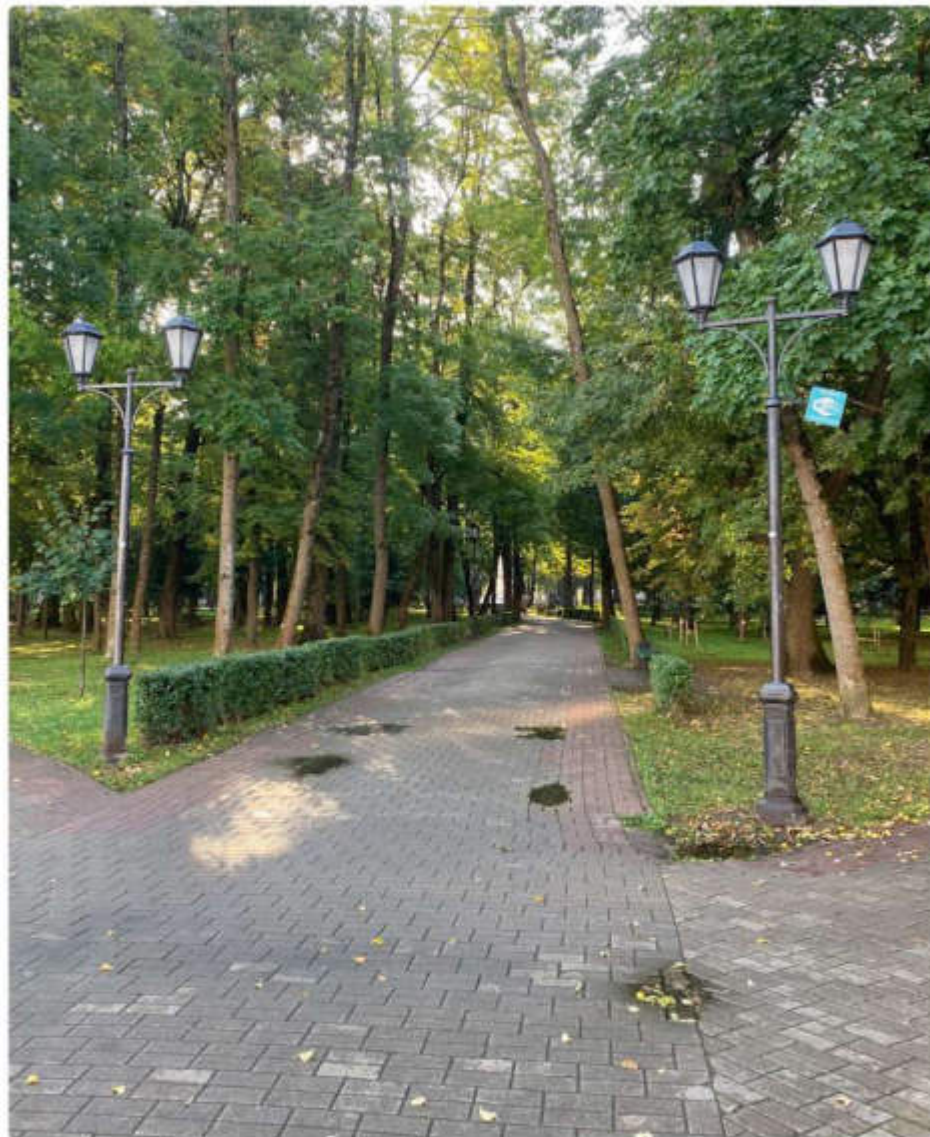


тихий отдых

АКТИВНОСТИ, КОТОРЫЕ ПРОХОДЯТ НА ДАННЫЙ МОМЕНТ

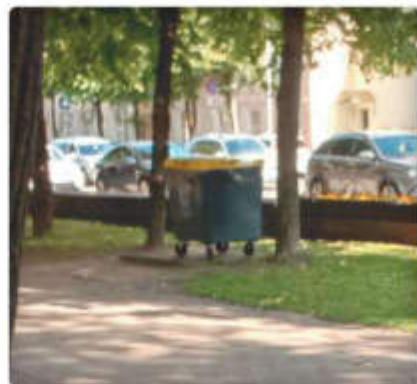


ФОТОФИКСАЦИЯ ТЕРРИТОРИИ



ФОТОФИКСАЦИЯ ТЕРРИТОРИИ

- износ благоустройства;
- дисгармоничные входные группы;
- отсутствие стилового единства в пространстве;
- плохое состояние системы освещения;
- недостаточная освещенность территории;
- изношенные инженерные сети;
- фонтан в ненадлежащем состоянии;
- аварийное состояние ограждения территории;
- аварийное ограждение памятника Глинке;
- не оборудованные места для сбора ТБО.



ПРОБЛЕМЫ СОВРЕМЕННОГО БЛАГОУСТРОЙСТВА

ФУНКЦИОНАЛЬНОЕ ЗОНИРОВАНИЕ



Основные входные группы

Зона общественного питания

Событийная площадь у фонтана

Музыкальная площадка с памятником

Туристская зона с оленем

Второстепенные входные группы

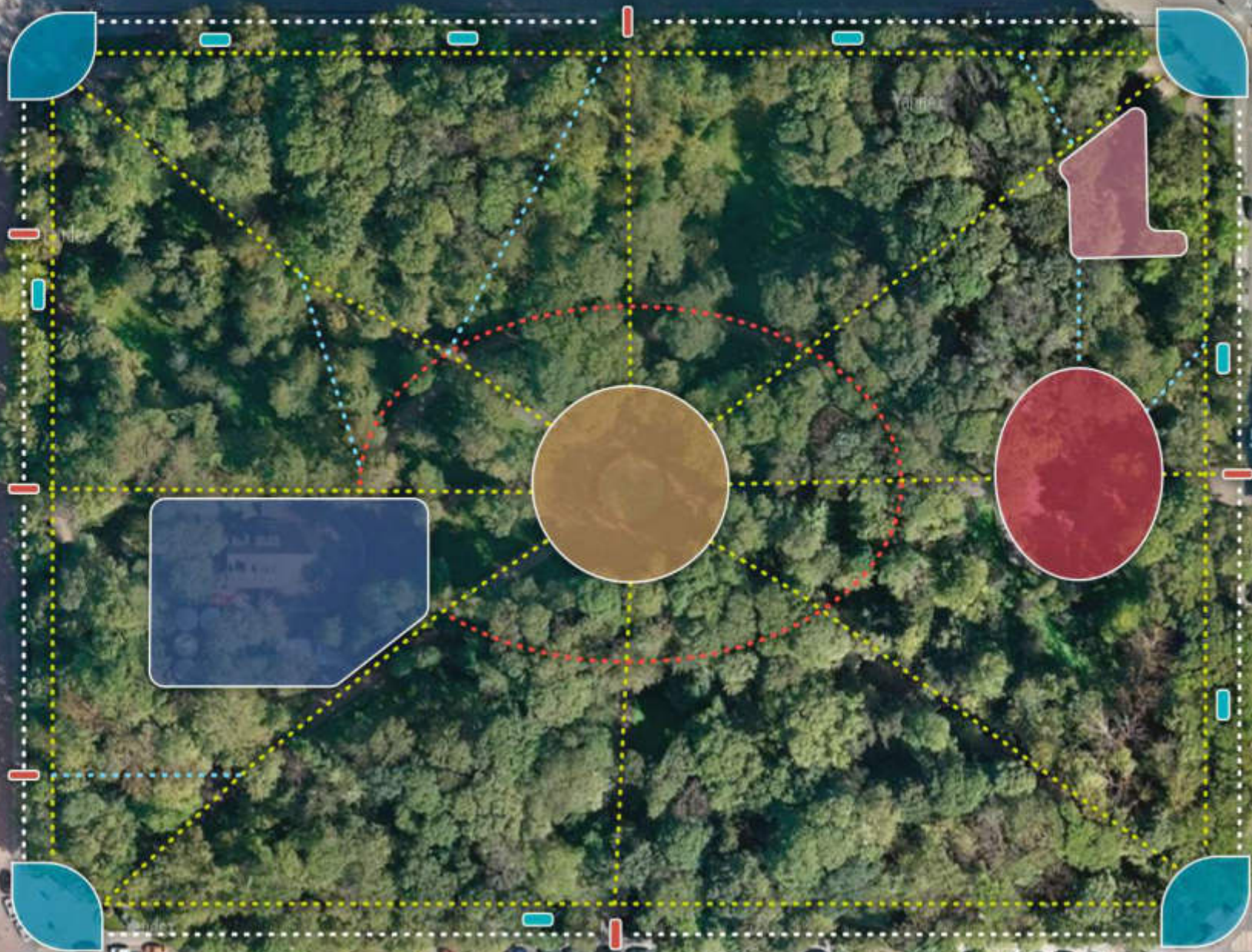
Хозяйственные площадки

Ограждение парка с зоной отдыха

Основные пешеходные связи

Второстепенные пешеходные связи

Прогулочная аллея



ГЕНЕРАЛЬНЫЙ ПЛАН



Фонтан
"ИТК Групп"



Площадка
у оленя



Входная
группа



Мощение
аллеи



Урна



Скамья



Площадка для ТБО



Фонарь



Фонарь



Скамьи на подпорной
стене



Скамьи на подпорной
стене

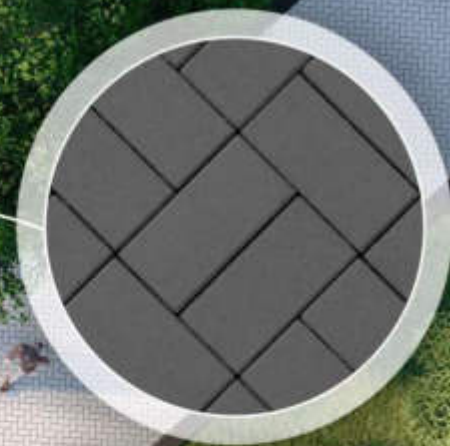
••• — Ремонтируемые аллеи, прогуляры и дорожки

••• — Реконструируемые подпорные стены со скамьями

ТИПЫ МОЩЕНИЯ



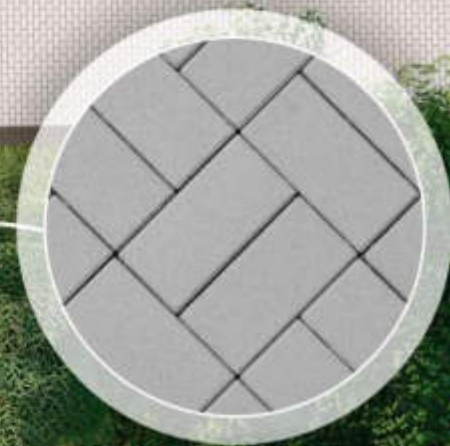
Брусчатка колотая
черная "Габбро"



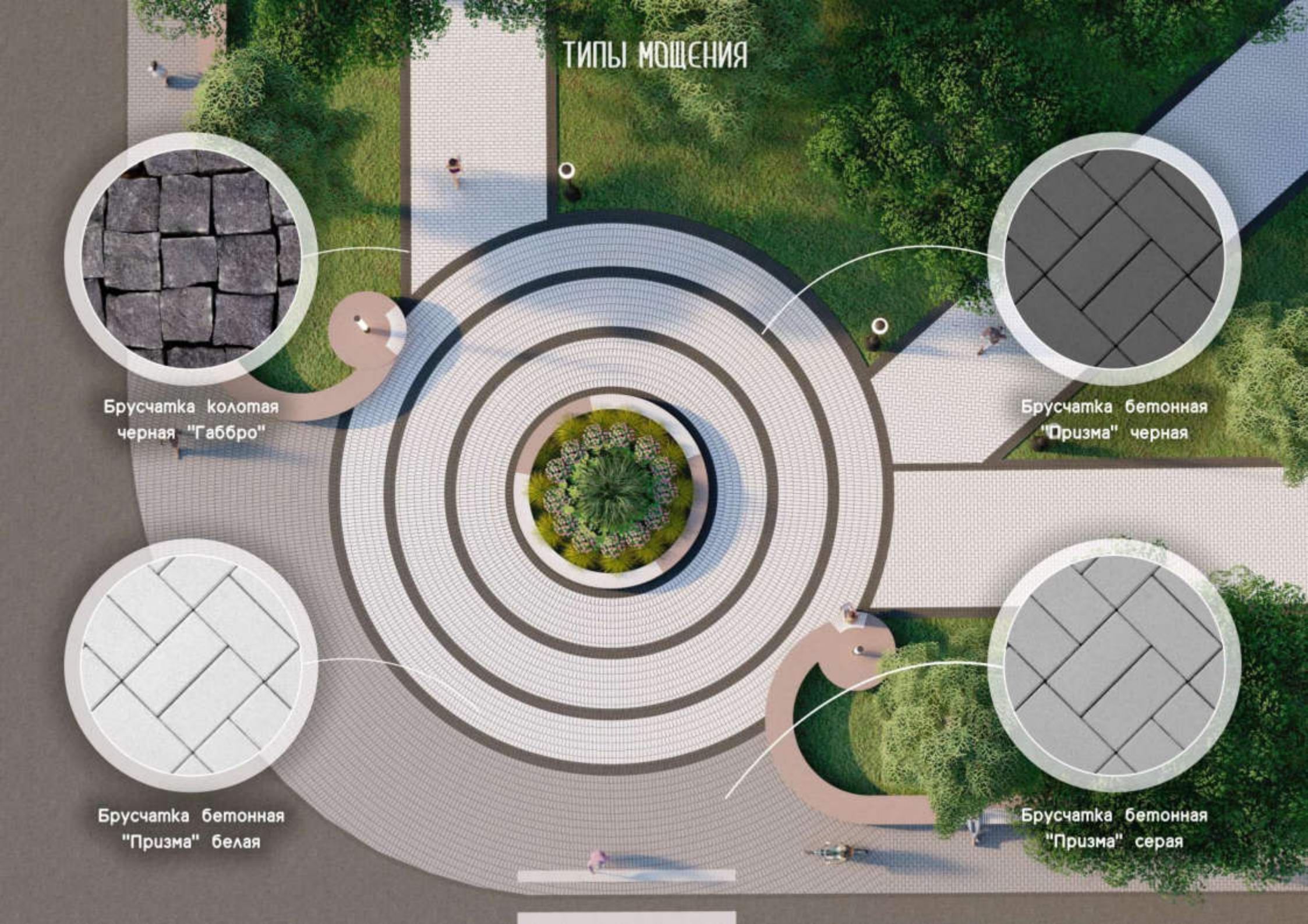
Брусчатка бетонная
"Призма" черная



Брусчатка бетонная
"Призма" белая



Брусчатка бетонная
"Призма" серая



ВИДЫ РАСТЕНИЙ



Мискантус
Монинг Лайт



Эхинацея
Фатал Эптрэксн



Пennisетум
лисохвостный



Хаконехлоа
Олл Голд



ВИЗУАЛИЗАЦИЯ



ВИЗУАЛИЗАЦИЯ



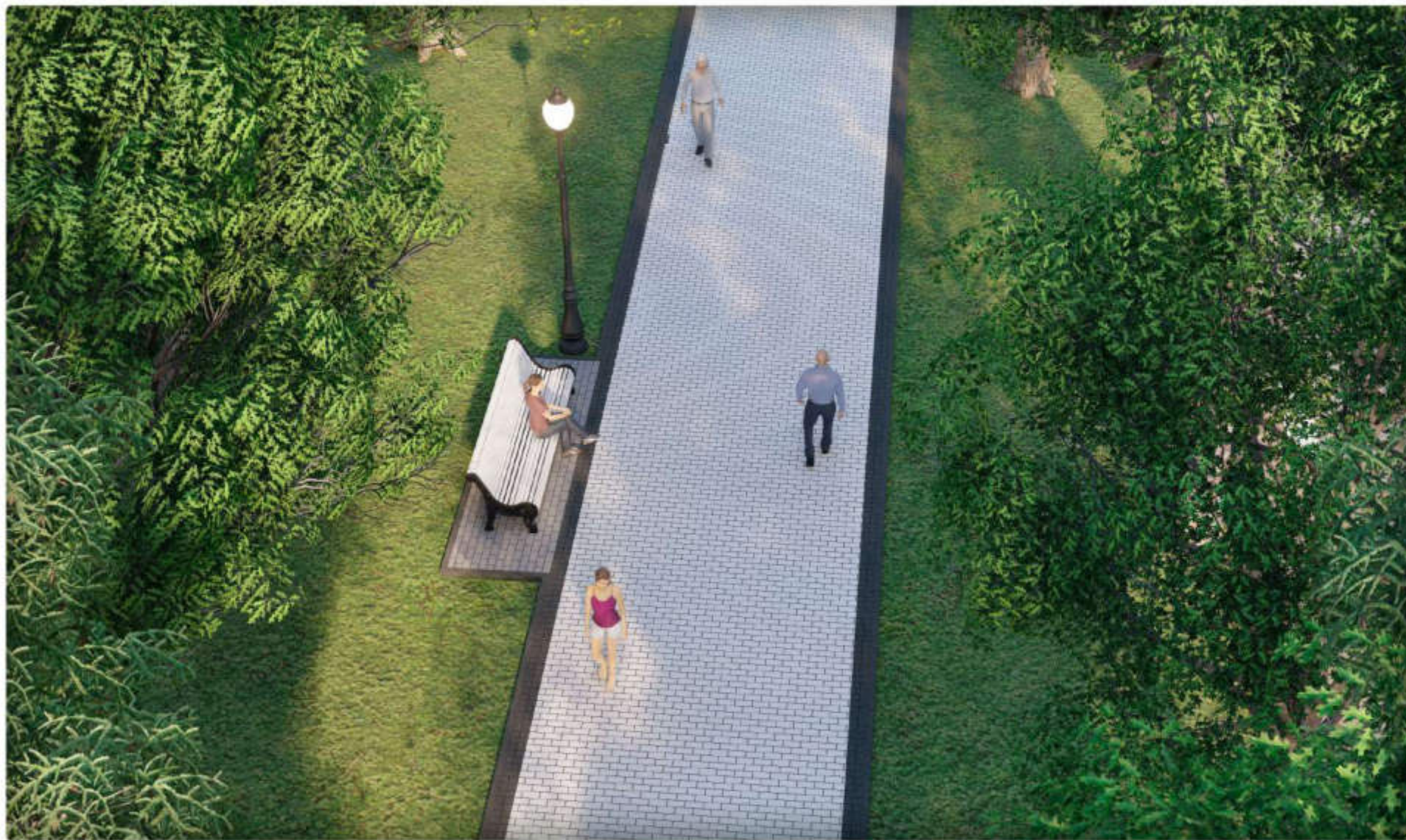
ВИЗУАЛИЗАЦИЯ



ВИЗУАЛИЗАЦИЯ



ВИЗУАЛИЗАЦИЯ



ВИЗУАЛИЗАЦИЯ



ВИЗУАЛИЗАЦИЯ



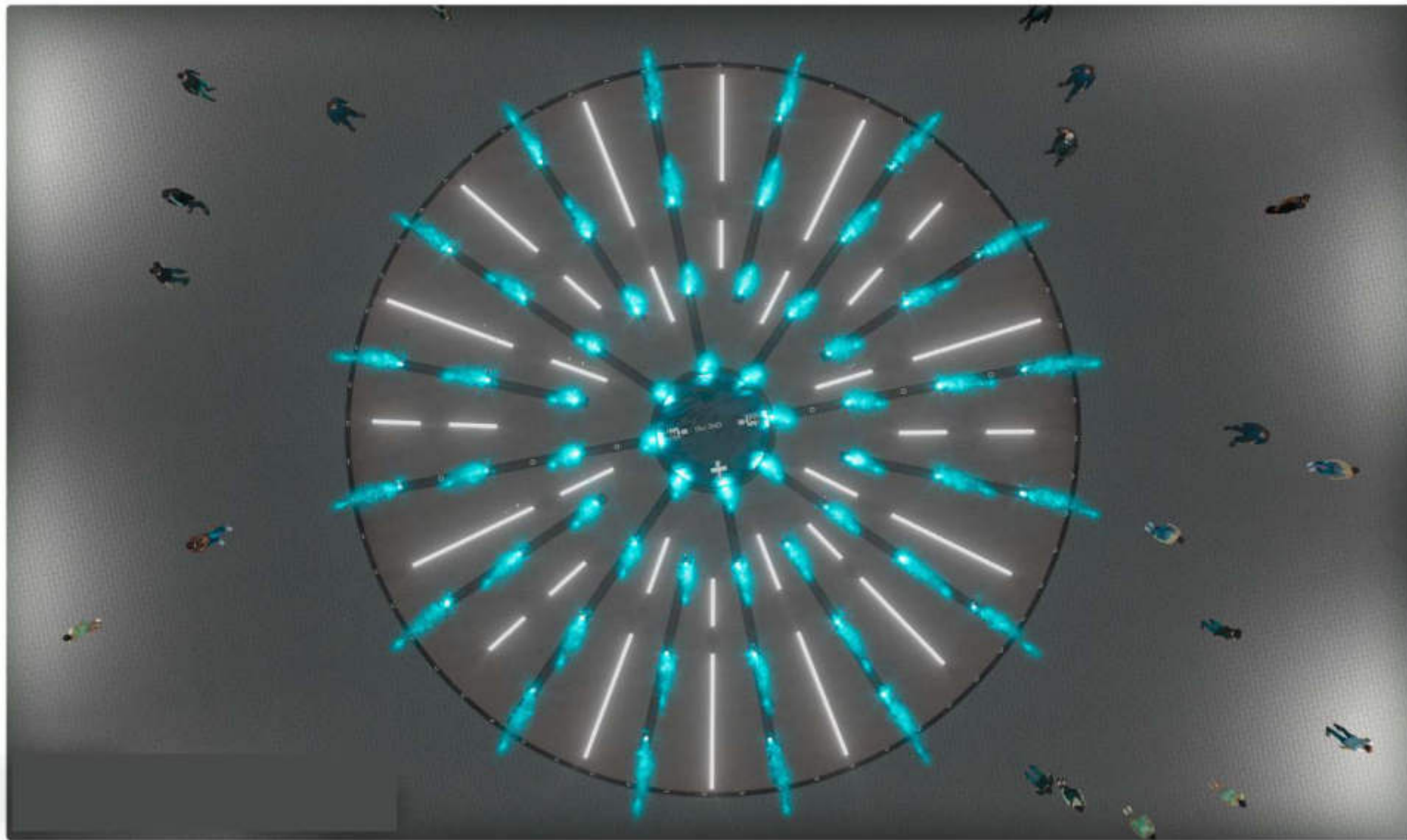
ВИЗУАЛИЗАЦИЯ



ВИЗУАЛИЗАЦИЯ



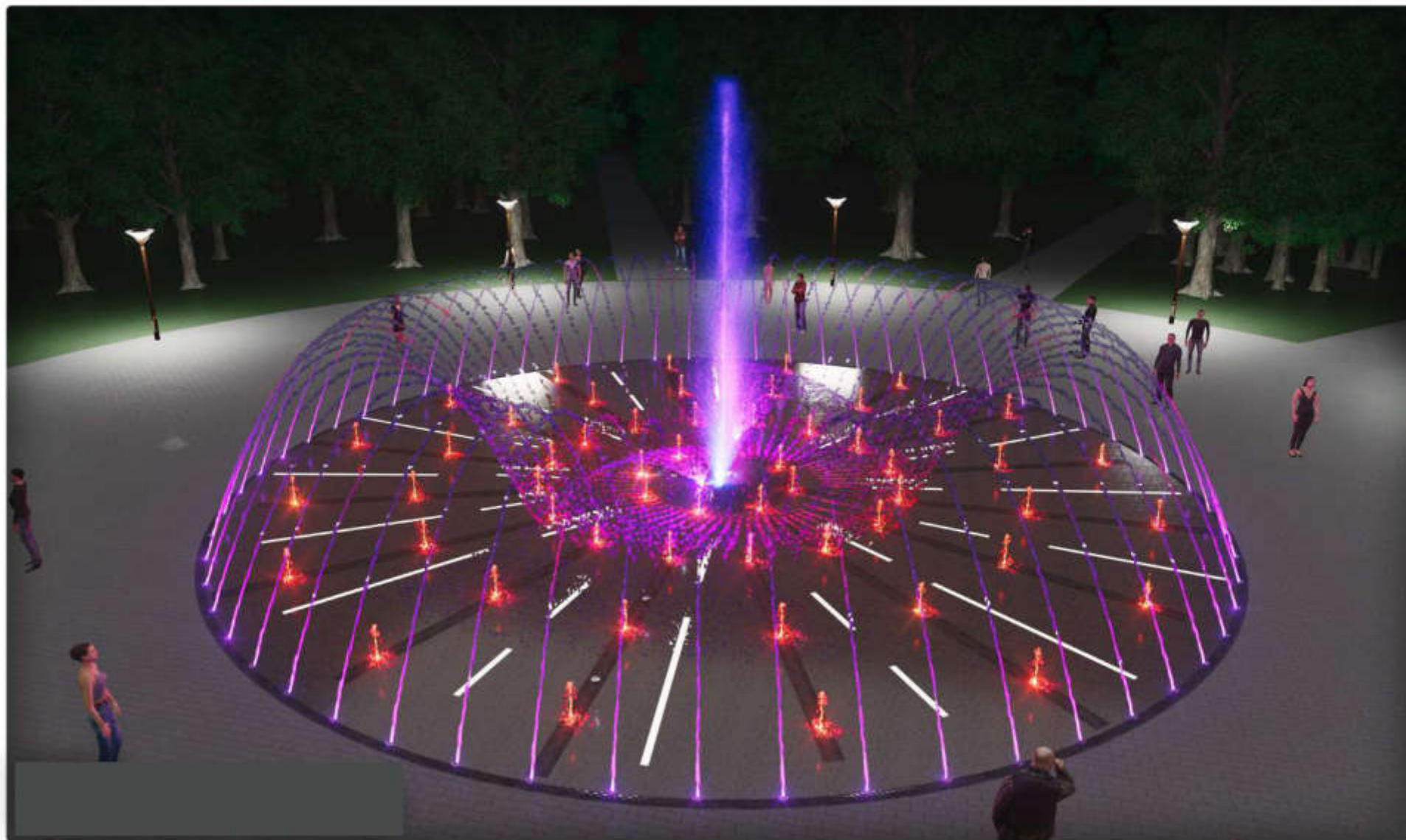
ВИЗУАЛИЗАЦИЯ



ВИЗУАЛИЗАЦИЯ



ВИЗУАЛИЗАЦИЯ



ВИЗУАЛИЗАЦИЯ

