

Эскизный проект по благоустройству «Тамбовского Арбата»

ул. Коммунальная в границах
от ул. Карла Маркса до ул. Носовской

Содержание

1. Предпроектный анализ

- 1.1 Ситуационный план
- 1.2 Генеральный план
- 1.3 Обоснования для благоустройства территории
- 1.4 Историческая справка
- 1.5 Объекты, имеющие важное культурное значение
- 1.6 Ценности территории
- 1.7 Проблемы территории

2. Социологический опрос жителей города

- 2.1 Количественные показатели опроса
- 2.2 Основные группы пользователей
- 2.3 Цитаты респондентов
- 2.4 Предложения по благоустройству
- 2.5 Выводу по исследованию

3. Концепция

- 3.1 Предложение по реставрации объектов
- 3.2 Внедрение дизайн-кода для улицы
- 3.3 Поиск художественно-архитектурного образа объекта
- 3.4 Проектный план
- 3.5 Функциональное зонирование
- 3.6 Схема озеленения
- 3.7 Схема освещения
- 3.8 Схема покрытия
- 3.9 Подбор покрытий
- 3.10 Арт-объект «Тамбов в цифрах»
- 3.11 Многофункциональный арт-объект

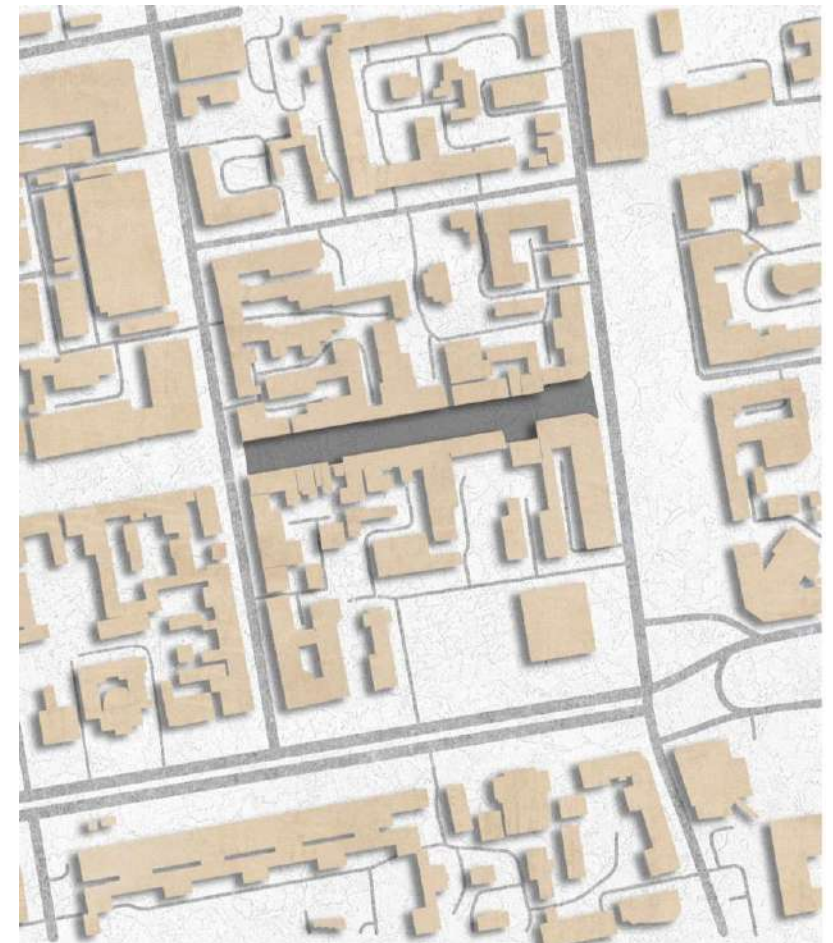
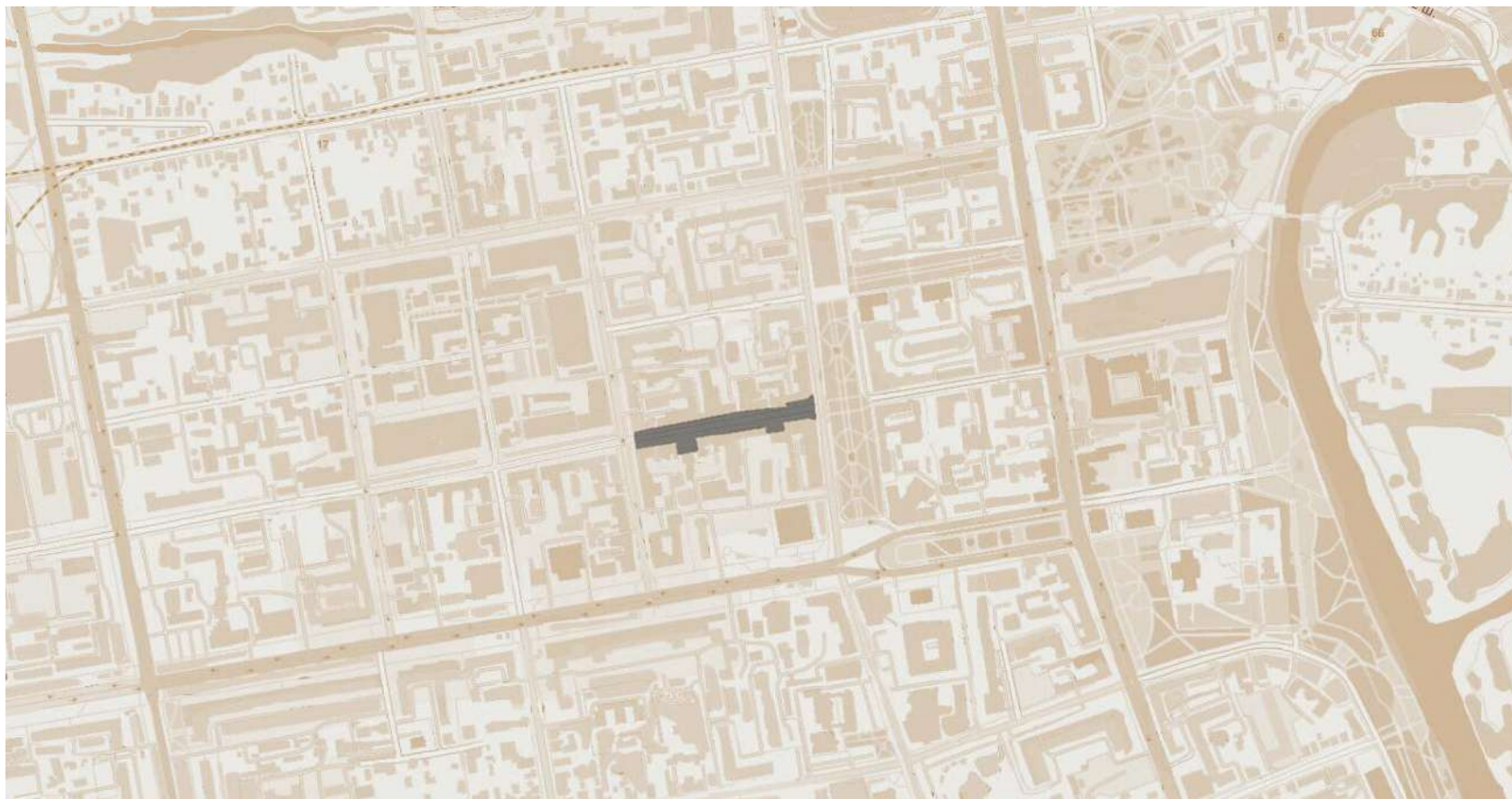
4. Визуализации

5. Технико-экономические показатели проекта

1. Предпроектный анализ

1.1 Ситуационный план

Участок ул. Коммунальной от ул. Носовской до ул. Карла Маркса



1.2 Генеральный план участка

Опорный план участка территории для планируемого благоустройства



1.3 Обоснования для благоустройства территории

Причины :

1. Ремонт канализационного коллектора по улице Коммунальная на участке от улицы Носовская до улицы Карла Маркса.
2. Планирование развития территорий, в том числе для установления функциональных зон.
3. Благоустройство данной территории с целью популяризации и привлечения местных жителей и туристов.
4. Реставрация памятников архитектуры с целью сохранения идентичности облика города.
5. Для комфортного пребывания и отдыха на этой части улицы.(увеличение зон рекреации, озеленения, освещения)
6. Создание центра притяжения для туристов и жителей города



1.4 Историческая справка

Тамбовский Арбат - народное название улицы Коммунальной.

Первоначальное название улицы – Пензенская, так как от неё шла дорога на Пензу. В 1828 году после постройки мужской гимназии стала называться Гимназическая. Была переименована в Коммунальную в апреле 1918 года.

Тамбовский Арбат – это пешеходный участок улицы Коммунальная между улицами Пролетарская и Карла Маркса. Его протяженность 1700 метров. Улица Коммунальная почти полностью дошла до наших дней, на ней много купеческих домов и административных зданий. Она сохранила своё предназначение и облик.



1.5 Объекты, имеющие важное культурное значение

Объекты культурного наследия (ОКН) являются огромной ценностью для общества и нашей культуры они являются ключевым элементом сохранения и передачи нашей истории и нашей национальной идентичности от одного поколения к другому. Сохранение этих объектов является задачей не только для государства, но и для каждого члена общества. Прежде всего, это означает сохранение и реставрацию объектов, уважительное поведение к объектам культурного наследия и защиту.

1. Особняк М.Л. Шоршорова. 1900 г. , ул. К. Маркса 142
2. Магазин купцов Толмачевых, конец 19-ого века, ул. Коммунальная 13
3. Бывшая аптека провизора и предпринимателя Альфреда Лана. Конец 19-го века. ул. Коммунальная 16
4. Усадьба Патутина, конец 19-ого века, ул. Коммунальная 17-19
5. Жилой дом купца Гимпельсона, конец 19-ого века, ул. Коммунальная 18
6. Лавка купца. конец 19-ого века ул. Коммунальная/ ул. Носовская, 20/5 (ранее - ул. Коммунальная 20)



1.6 Ценности территории

центральная часть города



транспортная доступность



историческая застройка

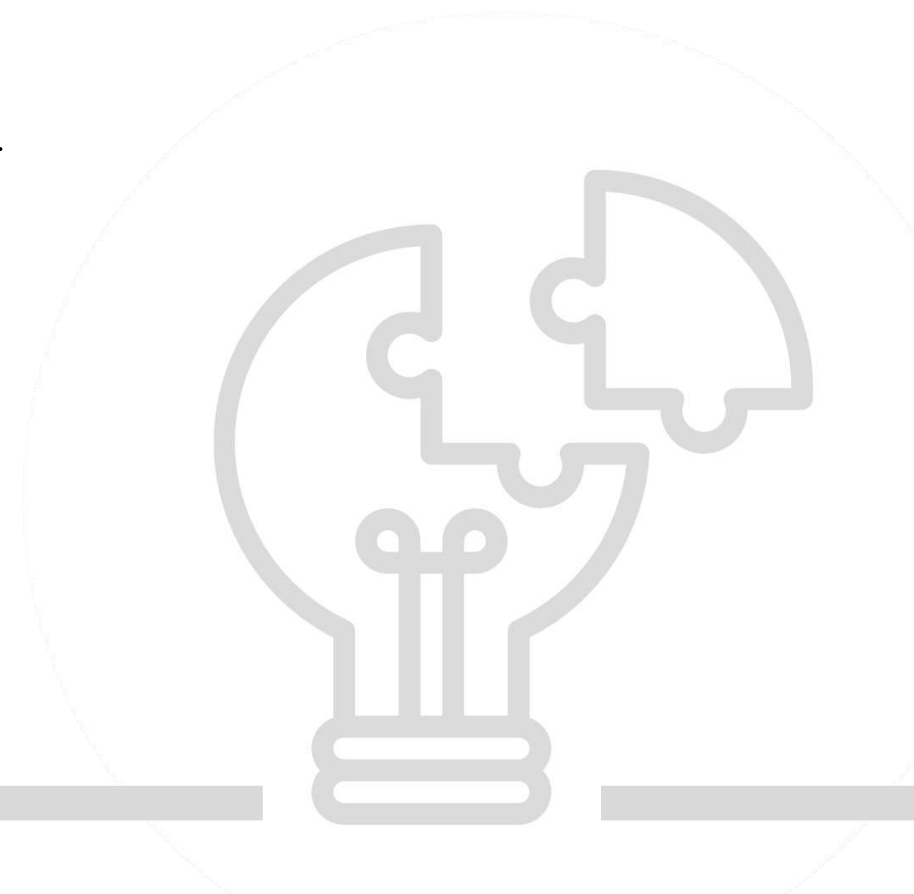


близость к основной улице города – Советской



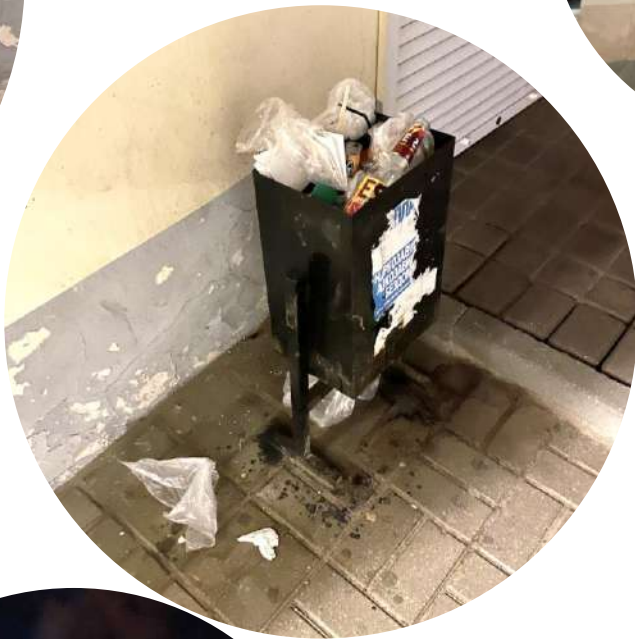
1.7 Проблемы территории

- Загрязнение территории всеми видами твердых отходов;
- Рекламные вывески, баннеры, таблички, которые можно видеть на домах – все это создает неприятную атмосферу, разрушает эстетический облик и формирует отрицательное впечатление.
- Отсутствие объемно-планировочных решений
- Некачественное тротуарное покрытие
- Неотреставрированные фасады зданий.
- Отсутствие комфортного пешеходного пространства.
- Отсутствие озеленения.
- Отсутствие тематических и интерактивных объектов.
- Малое количество мест для отдыха



1.7 Проблемы территории

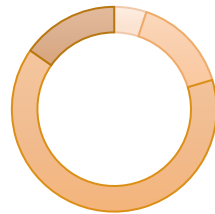
ФОТОФИКСАЦИЯ



2. Социологический опрос жителей города

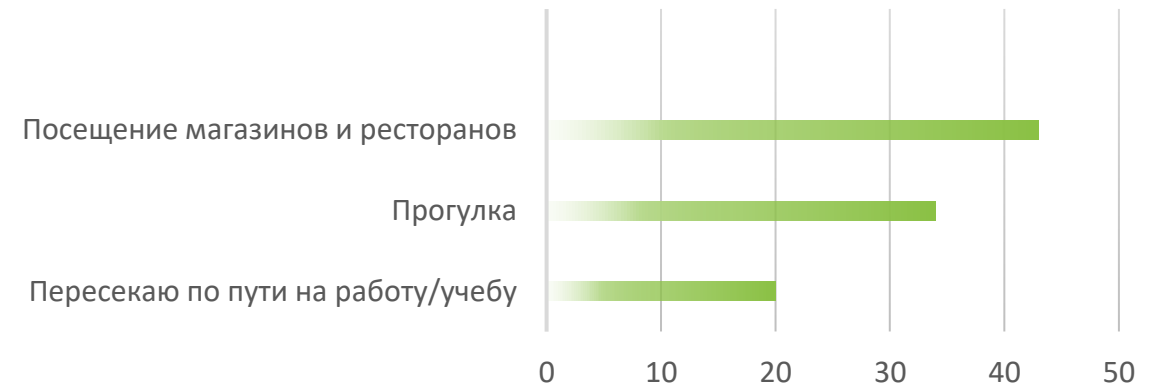
2.1 Количественные показатели опроса

Как часто вы бываете на улице
Коммунальная?

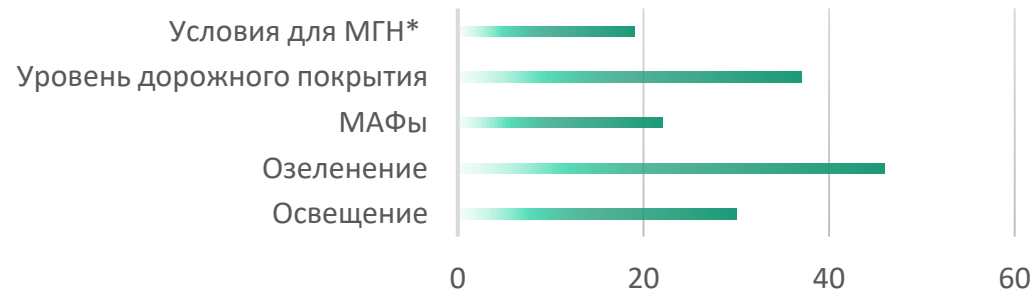


- каждый день
- несколько раз в неделю
- несколько раз в месяц
- не посещаю вообще

С КАКОЙ ЦЕЛЬЮ ВЫ ПОСЕЩАЕТЕ УЛИЦУ
КОММУНАЛЬНАЯ?

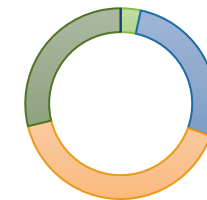


КАКИМ ЭЛЕМЕНТАМ БЛАГОУСТРОЙСТВА
СТОИТ УДЕЛИТЬ ВНИМАНИЕ?



*М Г Н – маломобильные группы населения

Оцените уровень благоустройства
улицы Коммунальная



- 0-2 (очень плохо)
- 3-4 (плохо, хотелось бы лучше)
- 5-6 (средне)
- 7-8 (хорошо, но есть недостатки)
- 9-10 (отлично)

2.2 Основные группы пользователей

Группа пользователей 1:

Посещают улицу по пути на работу или учебу

Потребности:

- Качественное тротуарное покрытие
- Удобный пешеходный маршрут
- Освещение
- Места для отдыха



Группа пользователей 2:

Посещают улицу в качестве прогулочной зоны

Потребности:

- Качественное тротуарное покрытие
- Удобный пешеходный маршрут
- Освещение
- Места для комфортного отдыха
- Озеленение маршрута
- Интерактивные зоны
- Эстетичный внешний облик улицы



Группа пользователей 3:

Посещают улицу ради точек общепита и магазинов:

Потребности:

- Отсутствие мусора в рекреационных и пешеходных зонах
- Места для комфортного отдыха
- Эстетичный внешний облик улицы
- Освещение



2.3 Цитаты респондентов

- «Я считаю явными минусами **неотреставрированные памятники архитектуры, реклама, уродливое оформление магазинов, ужасные вывески**»
- «Старые **здания** завешены непонятно чем, из-за чего **теряют свою историческую ценность и красоту**»
- «Бросается в глаза **контраст новых вывесок с классическими зданиями**»
- «**Облезлая штукатурка на зданиях** и рекламные вывески выглядят ужасно»
- «Я бы могла предложить улучшить малые архитектурные формы – поставить **комфортные лавочки и красивое озеленение**»
- «Хочется что-то необычное и новое, например, установить **тематические МАФы**»
- «Хотелось бы видеть улицу более благоустроенной, но не полностью заставленной МАФами, важно, **чтобы она оставалась все-таки пешеходной**»

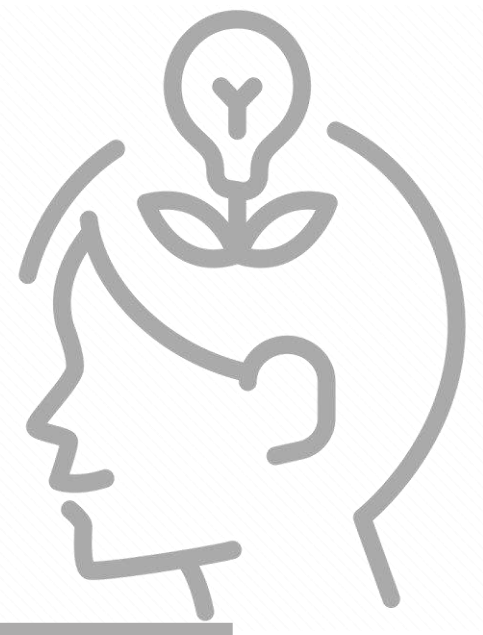
2.4 Выводу по исследованию

Был проведен опрос жителей города. На основе чего, проанализировав ответы респондентов, были сделаны следующие выводы:

- необходимо создание общего дизайн-кода улицы
- важен подбор качественного дорожного покрытия
- не менее важно создание арт-объектов, отражающих айдентику и историю

улицы

- стоит уделить внимание зонам озеленения
- больше интерактива
- создание комфортных зон отдыха



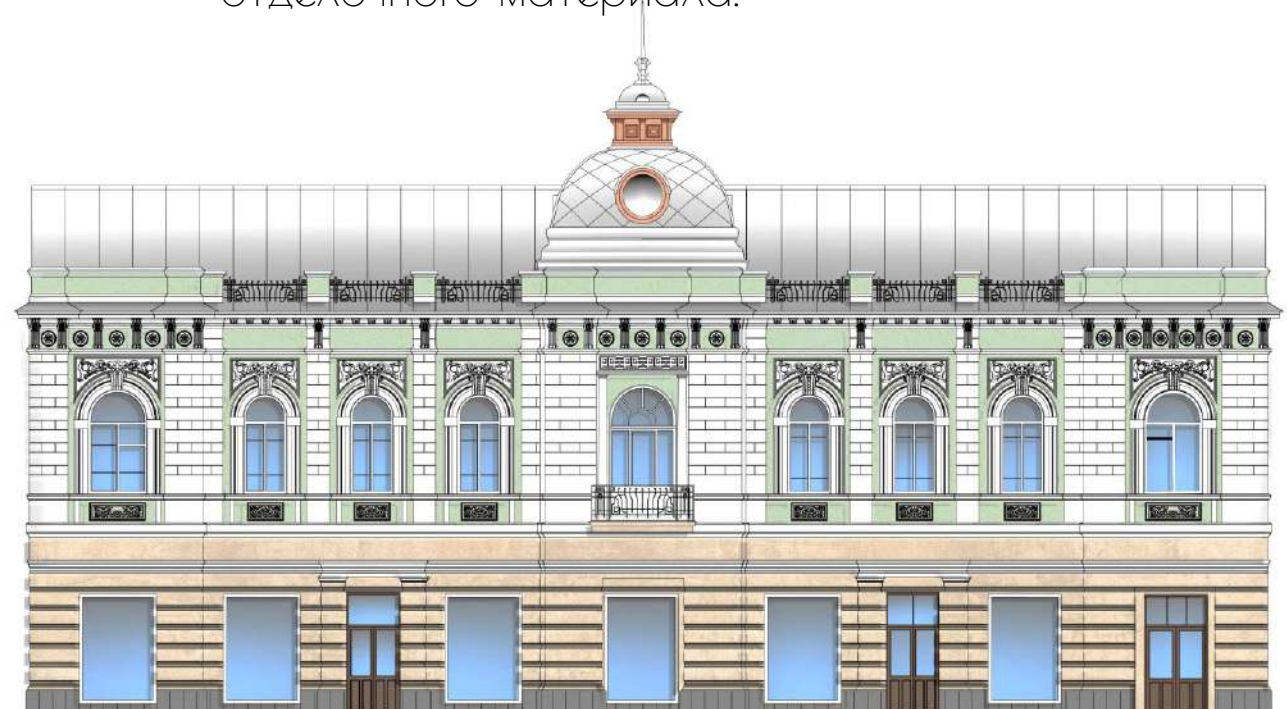
3. Концепция

3.1 Предложение по реставрации объектов

Так как историческая застройка – один из факторов формирования облика города предлагается провести комплекс работ по их ремонту.

Планируемые этапы работ:

1. Обследование фасада с выполнением необходимых замеров.
2. Очитка фасада от загрязнения и отслуживших свое отделочных материалов.
3. Грунтование. Носится специальная пропитка, улучшающая сцепление основания со штукатурным составом.
4. Восстановление архитектурных элементов. Обычно такие работы необходимы при ремонте исторического фасада.
5. Оштукатуривание больших трещин и неровностей по маякам. Подготовка к финишной отделке.
6. Нанесение грунт-краски.
7. Облицовка фасада декоративной штукатуркой, окраска (используются акриловые или силикатные краски), монтаж вентилируемого фасада или другого отделочного материала.



3.2 Внедрение дизайн-кода для улицы

Анализ выявил несколько факторов, которые влияют на восприятие архитектуры зданий, присущих практически всем зданиям на рассматриваемом маршруте.

Проблематика :

1. Входные группы имеют объемно-планировочное решение, направленное на размещение рекламы общественных помещений. При этом входные группы не сочетаются с общей архитектурой здания, часто визуально доминируют над ней. Козырьки над выходными площадками выполнены из некачественных и недолговечных материалов.
2. Отделка первых этажей принадлежит расположенным в них общественным помещениям, но не сочетается ни с общей архитектурой зданий, ни с соседними общественными помещениями. Часто для этих целей используется сайдинг.
3. На фасадах некоторых зданий присутствуют декоративные конструкции, выполняющие роль объемной рекламы. Они доминируют над общей архитектурой здания и неуместны на центральной улице города.
4. Многие фасады зданий закрыты крупногабаритными рекламными конструкциями – брандмауэрами, которые нарушают цельность восприятия архитектуры и городской среды.

3.2 Внедрение дизайн-кода для улицы

Визуальное загрязнение городской среды – распространенная мировая проблема. Перегруженность информационными сообщениями, хаотичность размеров и расположения вывесок, слишком яркие, кричащие цвета и мерцающие подсветки искажают архитектурный облик домов и затрудняют навигацию в городском пространстве.

Визуальное загрязнение связано не только с красотой и ухоженностью улиц города. Это масштабная проблема, на многих уровнях усложняющая и ухудшающая взаимодействие жителя города и городской среды.

Визуальное загрязнение затрудняет навигацию на улицах города – в потоке кричащих вывесок сложно сориентироваться. Такие улицы выглядят не эстетично. Отсутствие четкости понимания, какие объекты можно использовать в рекламных целях, усложняет работу и владельцам бизнесов, желающих установить, например, вывеску, и городской администрации.

Анализируемая территория имеет ряд градостроительных и архитектурных особенностей, которые должны быть учтены при разработке дизайн-кода. По результатам анализа становится ясно, что одна из проблем восприятия архитектуры города – избыточное количество рекламных конструкций и ярких чужеродных элементов на фасадах зданий, многие из которых к тому же износились, выцвели и потеряли презентабельный вид. Элементы визуального загрязнения сейчас доминируют и обезличивают образ города.

Основные цели и задачи разработки дизайн-кода:

- упорядочение размещения информационных и рекламных конструкций в исторической части города.
- формирование полноценной архитектурно-художественной городской среды.
- разработка рекомендаций по подбору линейки мебели и элементов городской среды (скамьи, диваны, фонарные столбы, велопарковки, цветочницы и вазоны, ограждения, люки, памятные таблички, почтовые ящики).
- разработка рекомендаций по косметическому ремонту и подбору колористических решений для фасадов, городских объектов и ограждений.

3.2 Внедрение дизайн-кода для улицы

Исходный вариант соответствует требованиям размещения вывесок, однако нарушает эстетический образ здания.

Пример восстановления фасада и создание нового фирменного дизайна вывески, которая бы гармонично вписывалась в общий облик здания.



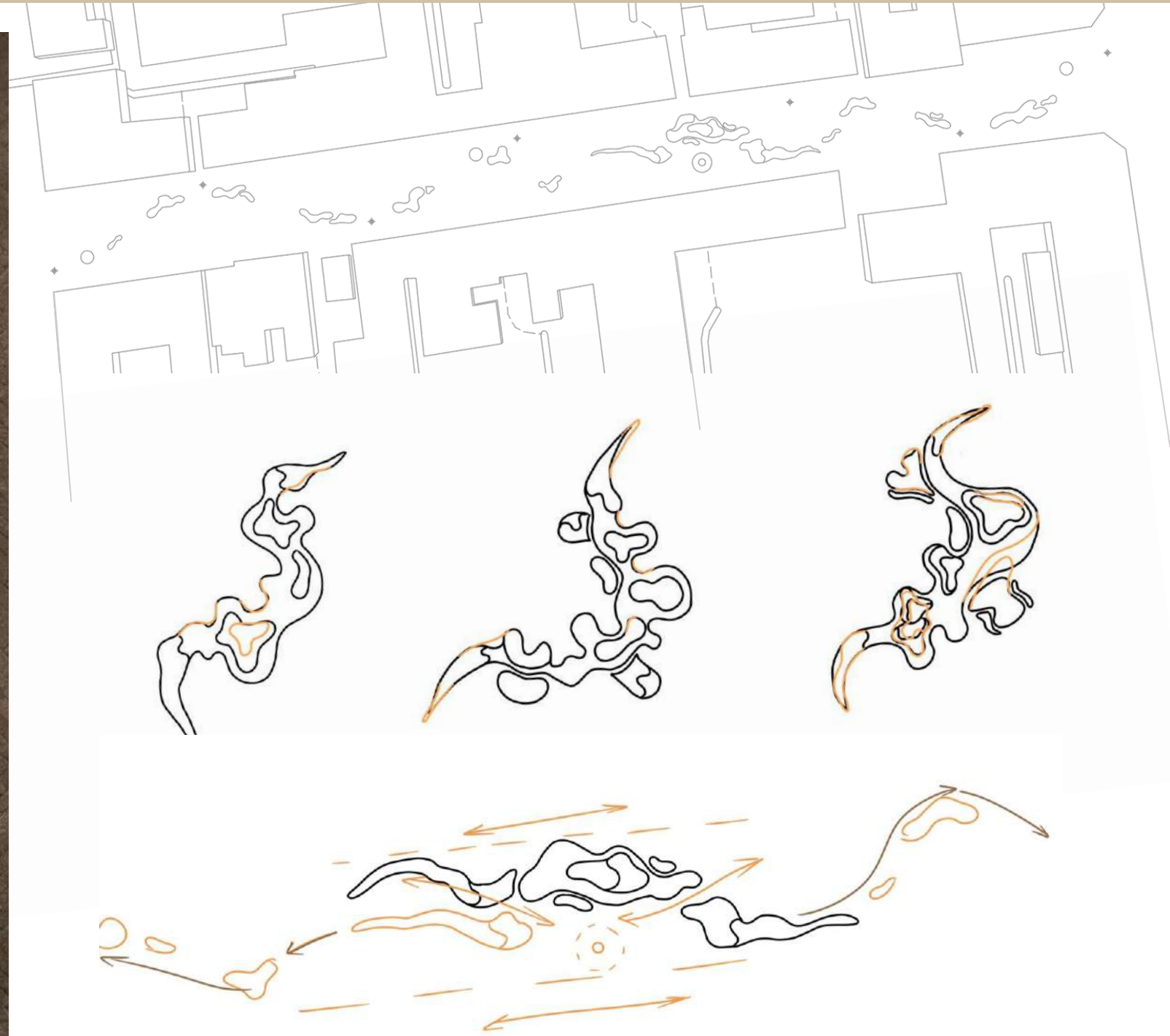
ФАКТИЧЕСКИЙ ВИД



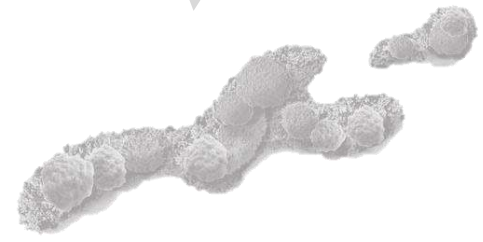
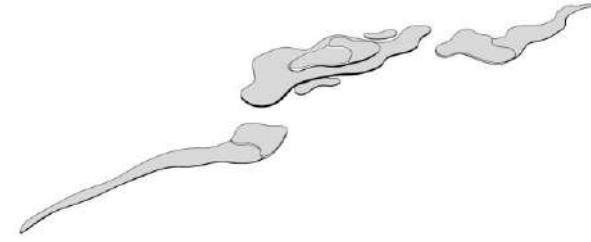
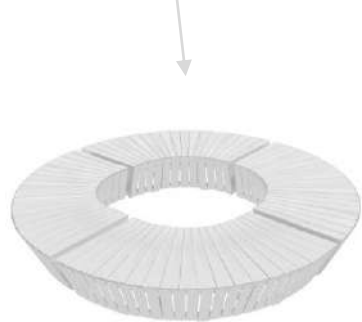
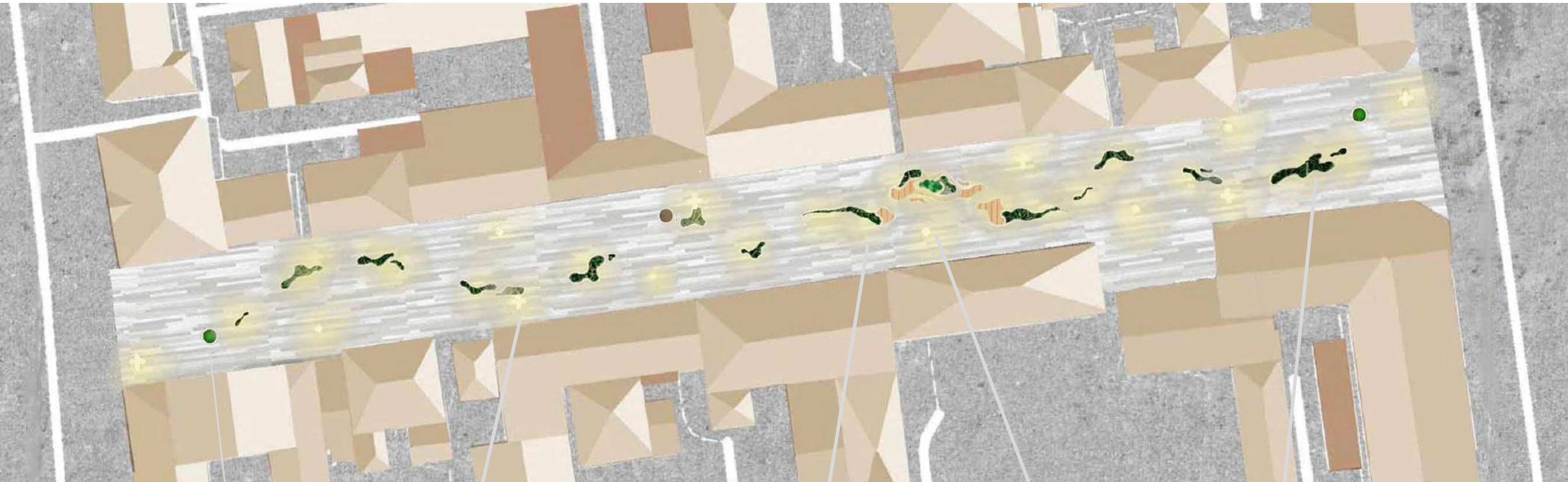
СТАНЕТ



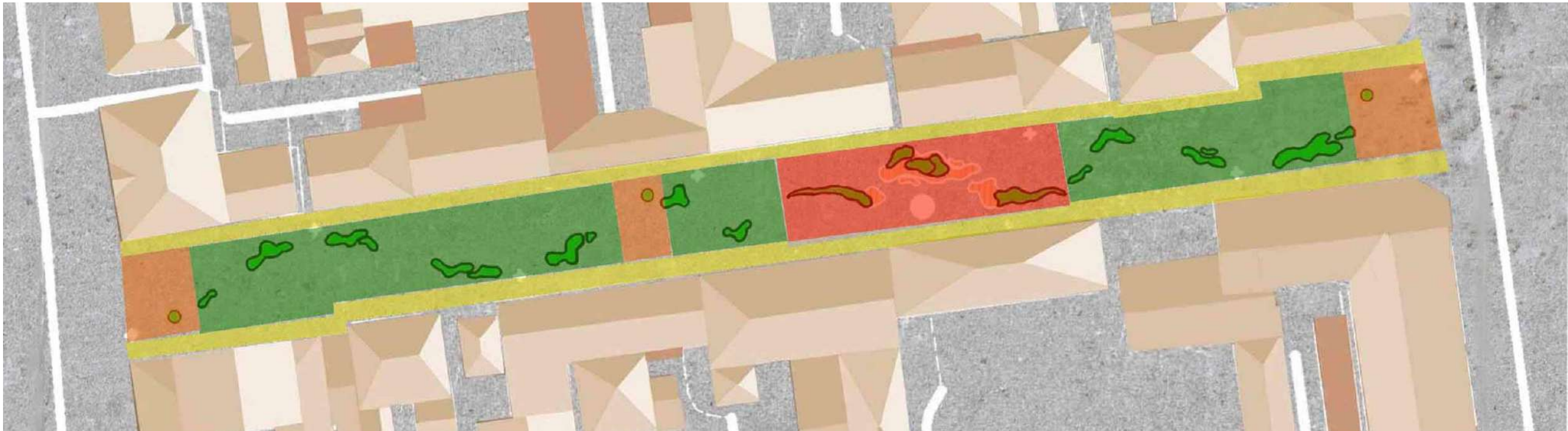
3.3 Поиск художественно-образного объекта



3.4 Проектный план участка



3.5 Функциональное зонирование



зона арт-объекта



свободная пешеходная зона



зона озеленения

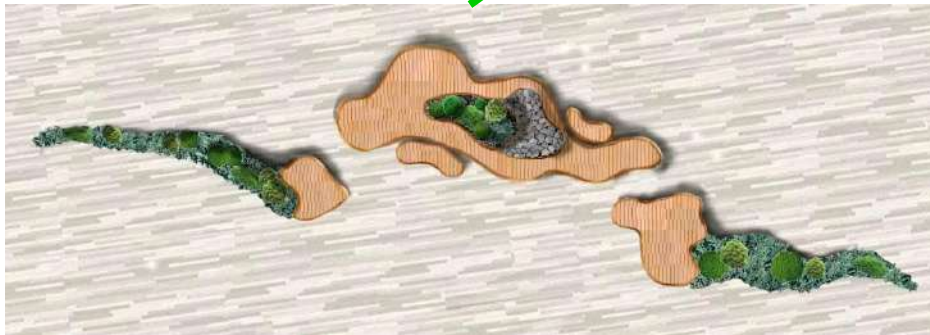
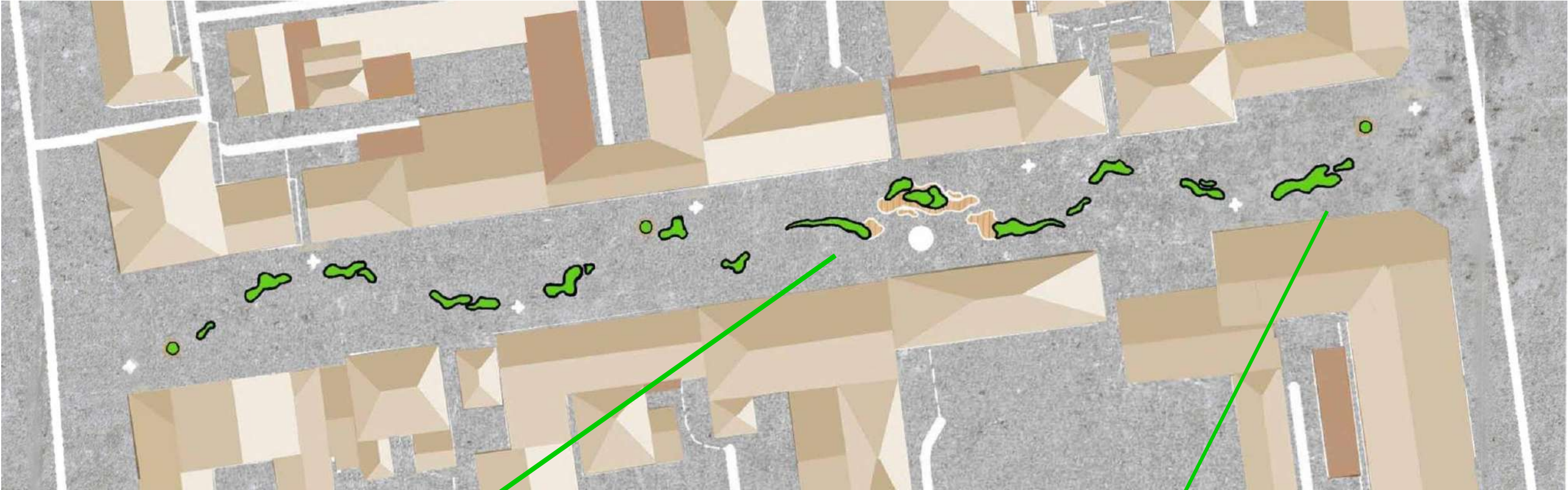


зона отдыха

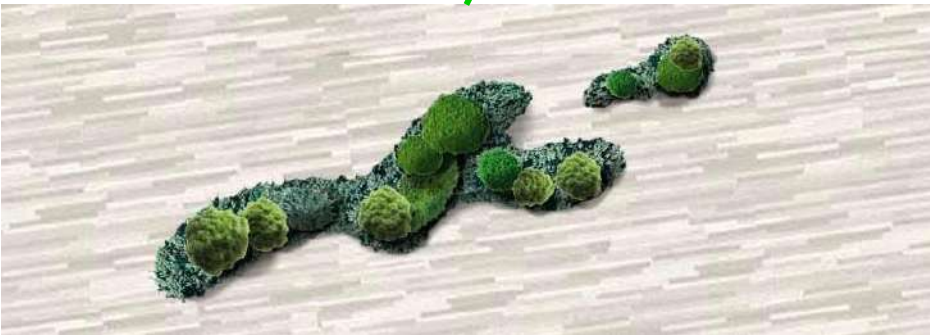
Проект улицы выполнен в соответствии с условиями градостроительной ситуации, с учетом особенностей и характера функционирования выбранной территории и объекта. Концепция проекта предполагает формирование четырех условных функциональных зон, отвечающих пожеланиям жителей города.

Центральным элементом планировки является многофункциональный арт объект. Он включает в себя интерактивную зону, зону озеленения и отдыха.

3.6 Схема озеленения

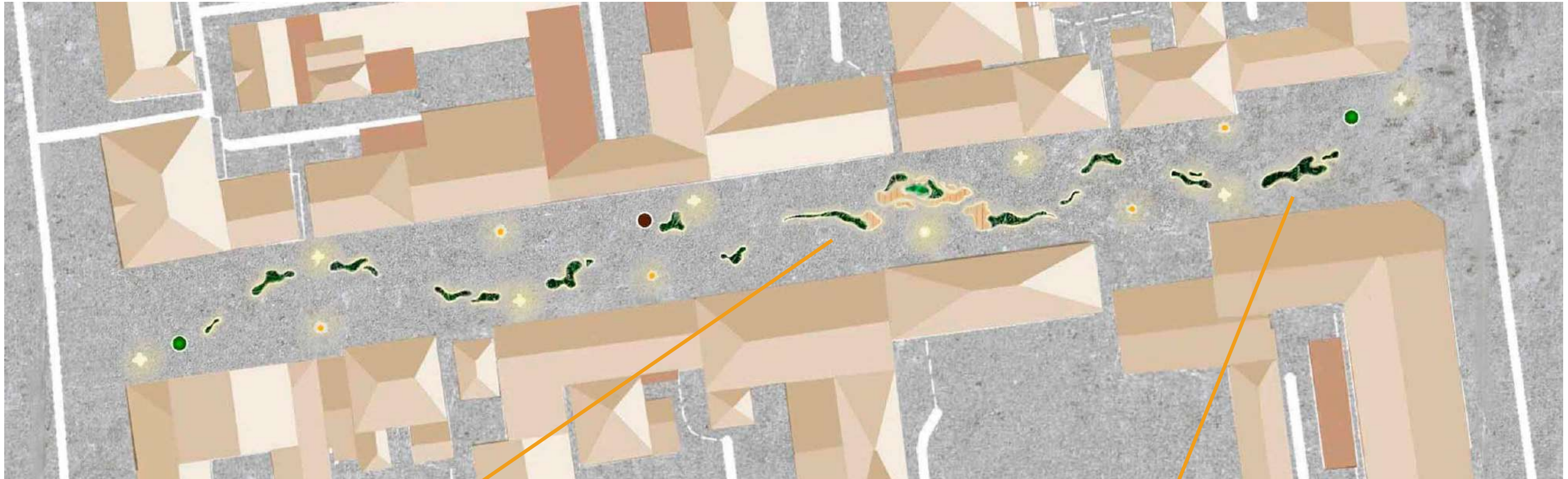


арт-объект с зелеными насаждениями



островки с зелеными насаждениями

3.7 Схема освещения



— СВЕТОДИОДНАЯ ЛЕНТА

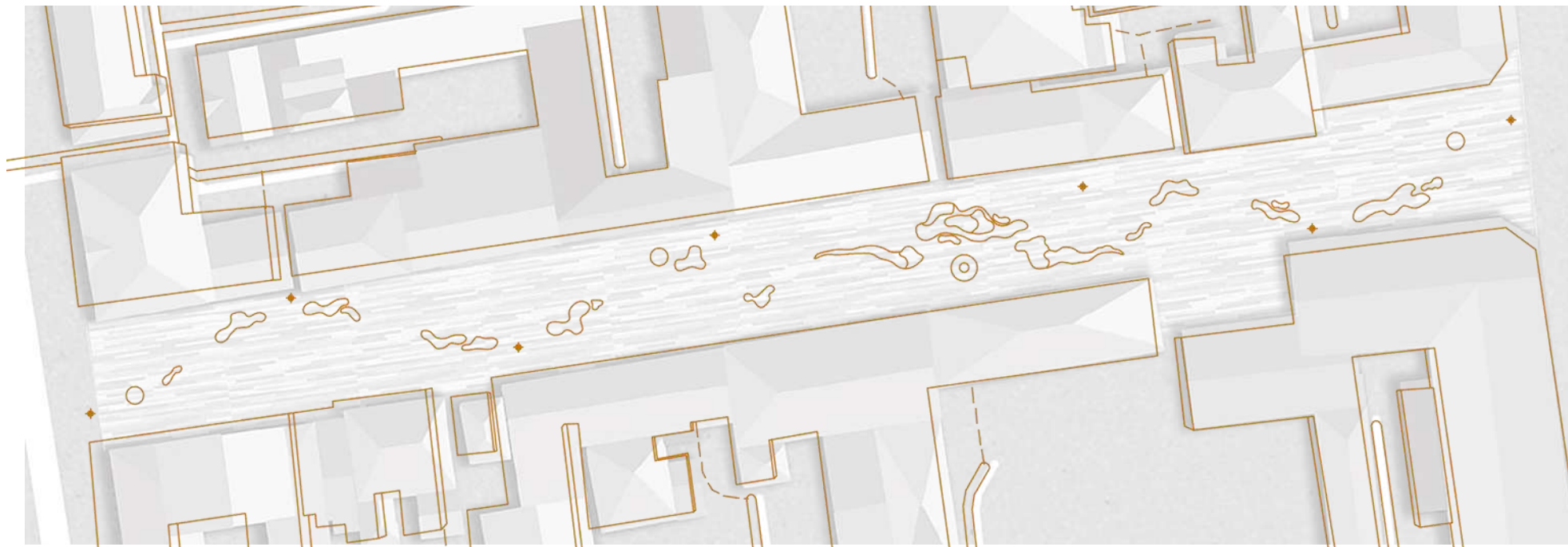
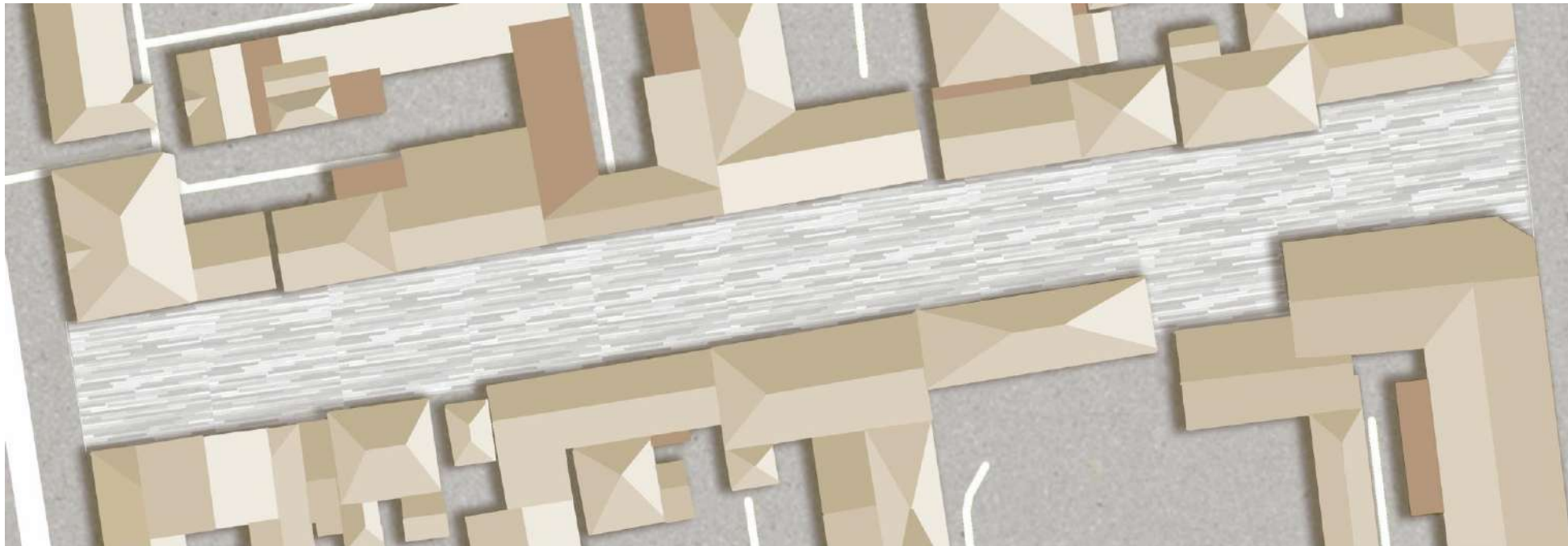
● встраиваемый в уличное покрытие светильник

★ парковый светодиодный светильник

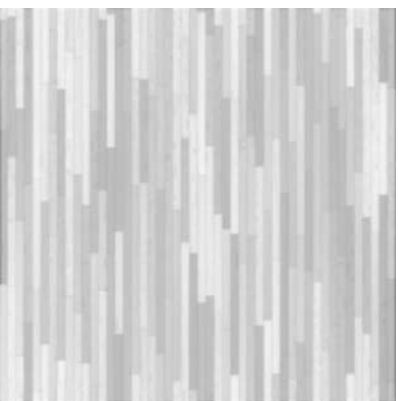
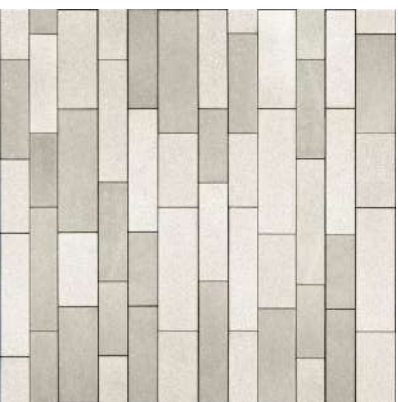
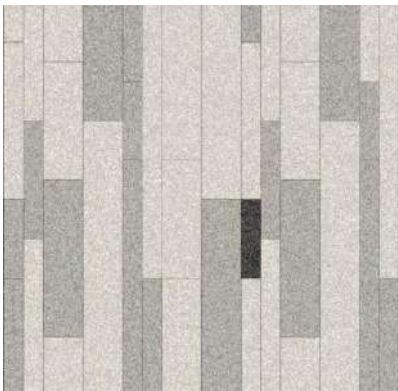
3.7 Схема освещения



3.8 Схема покрытия



3.9 Подбор покрытий



Концепция покрытия – полосатое мощение



3.10 Арт-объект “Тамбов в цифрах”

Почему мы бы хотели установить данный арт-объект?

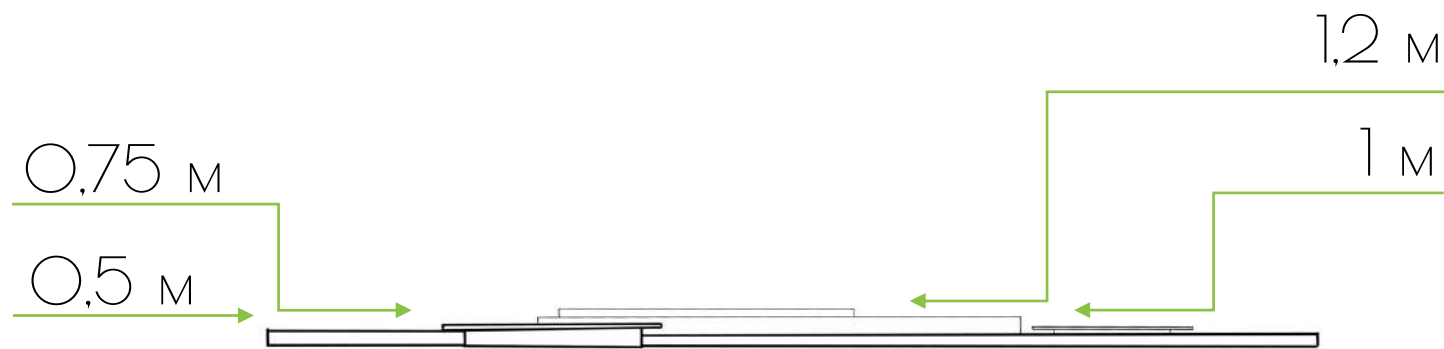
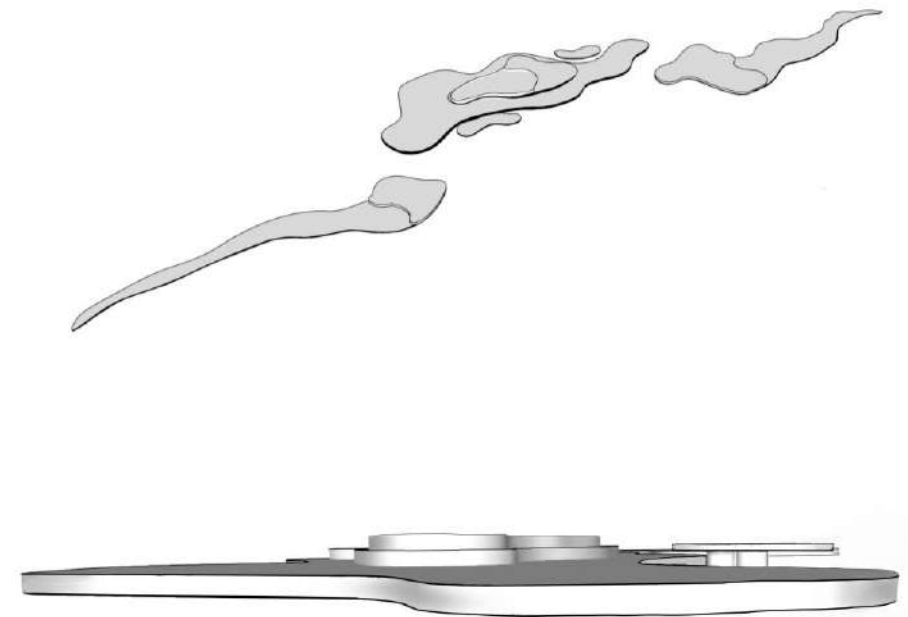
1. Для привлечения жителей города и туристов.
2. Хотелось бы, чтобы данный арт-объект служил напоминанием об истории города Тамбова.

Концепция инсталляции заключается в том, чтобы на панели из гибкого металла будут выдавлены памятные даты и интересные факты о городе Тамбове. Благодаря лампе, находящийся внутри можно будет увидеть проекцию надписей вокруг объекта.

Также мы предлагаем установить плоские панели, выполненные по тому же принципу и технологии. Однако на этих объектах предполагается размещение силуэтов выдающихся деятелей, которые так или иначе были связаны с Тамбовом или Тамбовской областью. Например, это могут быть силуэтные изображения Василия Ивановича Агапкина и Сергея Васильевича Рахманина.



3.11 Многофункциональный арт-объект



Данный объект включает в себя зоны отдыха, столы с розетками, встроенную подсветку и ярусные «островки» с озеленением

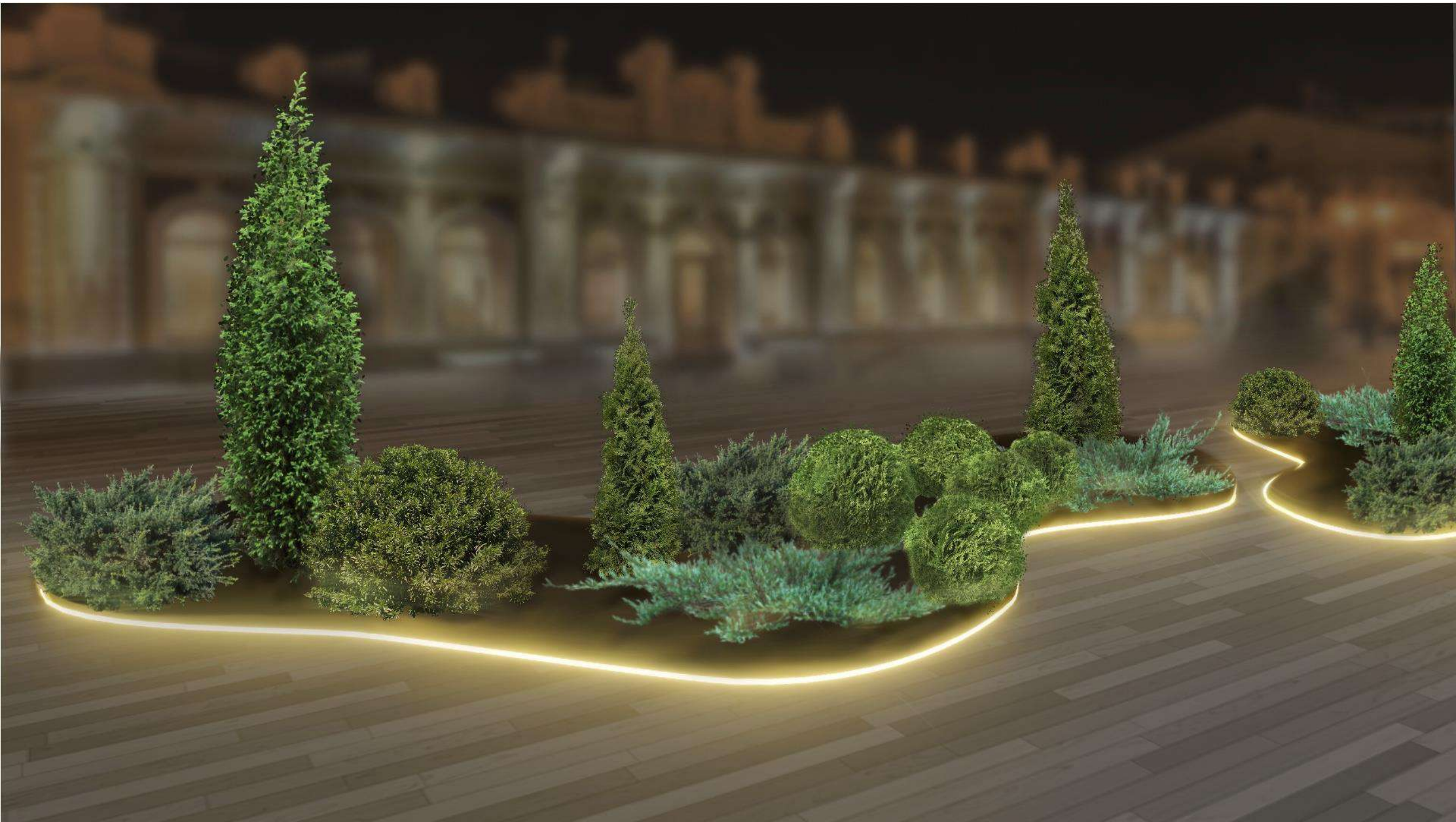
4. Визуализации



4. Визуализации



4. Визуализации



4. Визуализации



5. Технико-экономические показатели проекта

Растения






Название	Ссылка	цена	фотография
можжевельник обыкновенный хиберника	https://www.avito.ru/moskva/rasteniya/mozhzhevelnik_obyknovennyy_hibernika_3272176866	шт.7600 руб.	
Туя западная Smaragd	https://www.avito.ru/moskva/rasteniya/sazhentsy_tuya_smaragd_140-150_sm_iz_pitomnika_3389806237	шт.2470 руб.	
сосна горная golden glow	https://www.garshinka.ru/tovar/sosna-gornaya-golden-glow-golden-glow	шт.2000 руб.	
туя западная golden globe	https://www.avito.ru/moskva/rasteniya/tuya_golden_globe_3272630614	шт.3390 руб.	
ель канадская alberta globe	https://www.garshinka.ru/tovar/el-kolyuchaya-glaucalberta-globe-r9	шт.950 руб.	
сосна горная mops	https://www.garshinka.ru/product/sosna-gornaa-mops	2500 руб.	

5. Технико-экономические показатели проекта

МАФы

Освещение

Покрытие

Модульная скамейка «Льон»	https://hobbyka.ru/product/modulnaya_skameyka_lion/	шт. 329100 руб.	
Урна парковая «Эстель круглая»	https://hobbyka.ru/product/urna_parkovaya_estel_kruglaya/#close_popup_window	шт. 11000 руб.	
LED Park 18 30W парковый светодиодный светильник	https://fonarimayak.ru/kartochka-tovara/items/125/841	шт. 28 125 руб.	
	https://www.gradi.ru/produksiya/trotuarnye-plity/krupnoformatnye-plity/krupnoformatnaya-plita-500kh125kh100/krupnoformatnaya-plita-500kh125kh100-kristall-b-ts-ch-p/	2 350 Р /м.кв.	
Крупноформатная плита 500x125x100 Серый	https://www.gradi.ru/produksiya/trotuarnye-plity/krupnoformatnye-plity/krupnoformatnaya-plita-500kh125kh100/krupnoformatnaya-plita-500kh125kh100-seryy/	1 720 руб /м.кв.	
Светодиодная лента Volpe UL-000000864 6 Вт 25 м	https://leroymerlin.ru/product/svetodiodnaya-lenta-volpe-ul-000000864-6-vt-25-m-900000743/	25 м. 2 670 руб.	

Пояснительная записка

СОДЕРЖАНИЕ

ВВЕДЕНИЕ

1. градостроительство

1.1. градостроительное обоснование

1.2. Пешеходно-транспортная доступность

1.3 Объекты ОКН

1.4 Проблемы и ценности территории

2. Социологический опрос

3. Концепция проекта

3.1 Предложения по реставрации

3.2 Предложение по внедрению дизайн кода

3.3 Поиск и выбор художественно-архитектурных образ объекта

3.4. Функциональное зонирование

3.5 Проектное предложение по озеленению территории

3.6 Проектное предложению по освещению территории

3.7. Проектное предложение по покрытию

3.8 Проектное предложение по МАФам

3.9 Сценарий использования территории

4. ТЭП — технико-экономические показатели проекта

ЗАКЛЮЧЕНИЕ

ВВЕДЕНИЕ

Целью разработки проекта общественного пространства является создание гармоничного пространства, комфортного в утилитарном и эстетическом отношении. При его разработке необходимо учитывать исторически сложившиеся градостроительные особенности территории, характер и состояние архитектурного наследия.

Важно учесть все особенности и создать комфортную и здоровую городскую среду, которая способствует привлечению жителей города и туристов и украшает облик города.

Так, предлагается создание проекта участка ул. Коммунальная, который может стать центром притяжения для многих горожан и посетителей города

1. ГРАДОСТРОИТЕЛЬСТВО

1.1 Градостроительное обоснование

Территория, площадью 0,6 га, расположена по адресу Тамбовская область, город Тамбов, ул. Коммунальная, на участке от ул. К. Маркса до ул. Носовской, и находится в условиях сложившейся городской застройки исторического центра города Тамбова.

Территория проектирования находится в центральной части города. В пешеходной доступности от густонаселенных кварталов и администрации города.

В радиусе 5-ти минутной доступности (R=500 м) расположены:

образовательные учреждения

политехнический техникум

МАОУ Лицей № 6

институт заочного обучения ТГТУ

медицинский институт, Тамбовский государственный университет имени Г. Р.

Державина

культурно-досуговые учреждения:

музей медицины ТГУ

трц «РИО»

Тамбовская областная картинная галерея

Тамбовский драматический театр

Выставочный центр «Родина»

сквер имени В.С. Петрова

парк культуры и отдыха

1.2 Пешеходно-транспортная доступность

В настоящее время в городе действует 40 внутригородских маршрута, которые находятся в 5-ти минутной доступности от проектируемого участка. Также в зоне 5-минутной пешеходной доступности от территории проектирования находится большая часть социальной и общественно деловой инфраструктуры города.

1.3 Объекты культурного наследия

Объекты культурного наследия (ОКН) являются огромной ценностью для общества и нашей культуры они являются ключевым элементом сохранения и передачи нашей истории и нашей национальной идентичности от одного поколения к другому. Сохранение этих объектов является задачей не только для государства, но и для каждого члена общества. Прежде всего, это означает сохранение и реставрацию объектов, уважительное поведение к объектам культурного наследия и защиту.

В Тамбовской области на государственной охране находятся 1602 объекта культурного наследия. Из них 86 являются объектами федерального значения, 514 - регионального значения, 5 – местного (муниципального) значения, 997 — выявленными объектами.

В городе Тамбов большое количество объектов культурного наследия расположены в центре преимущественно по ул. Советская. Сохранение этих объектов является задачей не только для государства, но и для каждого члена общества. Прежде всего, это означает сохранение и реставрацию объектов, уважительное поведение к объектам культурного наследия и защиту. Однако, культурное наследие также является областью туризма что имеет важное экономическое значение. Поэтому общее состояние ОКН оказывает прямое влияние на общий имидж города.

Список объектов на ул. Коммунальной в границах от ул. Карла Маркса до ул. Носовской:

- Особняк М.Л. Шоршорова. 1900 г., ул. К. Маркса 142
- Магазин купцов Толмачевых, конец 19-ого века, ул. Коммунальная 13
- Бывшая аптека провизора и предпринимателя Альфреда Лана. Конец 19-го века, ул. Коммунальная, 16
- Усадьба Патутина, конец 19-ого века, ул. Коммунальная 17-19
- Жилой дом купца Гимпельсона, конец 19-ого века, ул. Коммунальная 18
- Лавка купца. конец 19-ого века ул. Коммунальная/ ул. Носовская 20/5 (ранее - ул. Коммунальная 20)

1.4 Проблемы и ценности территории

Основные проблемы — рекламные вывески, "кричащие" баннеры, таблички, которые можно видеть на домах, которые создают неприятную атмосферу, разрушает эстетический облик и формирует отрицательное впечатление.

Также нельзя оставить без внимания некачественное тротуарное покрытие, неотреставрированные фасады зданий, отсутствие озеленения на участке. Не менее важная проблема - нехватка мест для отдыха и полное отсутствие тематических и интерактивных объектов.

Одна из важнейших задач — сохранение и развитие архитектурно градостроительного облика исторического центра Тамбова.

Основным из определяющих факторов проходимости территории является близость к основной улице города — ул. Советской.

2. СОЦИОЛОГИЧЕСКИЙ ОПРОС

Предпроектное исследование Онлайн-опрос жителей Тамбова проводился с целью выявления групп пользователей территории, определение существующих сценариев использования, выявление проблем и ценностей, а также определения перспективных направлений развития территории. Опрос проводился в онлайн формате на платформе Google формы. Ссылка на опрос была размещена в популярных социальных сетях. Получилось опросить более 50 человек. На основе опроса были выявлены основные проблемы, которые волнуют жителей и их предложения: необходимо создание общего дизайн-кода улицы, важен подбор качественного дорожного покрытия, не менее важно создание арт-объектов, отражающих айдентику и историю улицы, стоит уделить внимание зонам озеленения, больше интерактива, создание комфортных зон отдыха. В результате анализа было выявлено, что участок ул. Коммунальная в границах ул. К. Маркса до ул. Носовской имеет потенциал стать центром притяжения для жителей города. Благоустройство территории может способствовать повышению интереса жителей к мероприятиям и регулярным посещениям улицы в качестве прогулки и спокойного отдыха. Появление новых функций в городе привлечет и новых пользователей. Историческая застройка - основная ценность сквера. Его сохранение усилит положительный эффект от благоустройства сквера

3. КОНЦЕАЦИЯ ПРОЕКТА

3.1 Предложения по реставрации

Предложение по реставрации объектов

Так как историческая застройка - один из факторов формирования облика города, было принято восстановить фасад флигеля и силуэт здания. Старые деревянные

конструкции предлагается демонтировать, а фасад здания подлежит комплексу работ по ремонту.

Планируемые этапы работ:

1. Обследование фасада с выполнением необходимых замеров.
2. Очитка фасада от загрязнения и отслуживших свое отделочных материалов.
3. Грунтование. Носится специальная пропитка, улучшающая сцепление основания со штукатурным составом.
4. Восстановление архитектурных элементов. Обычно такие работы необходимы при ремонте исторического фасада.
5. Оштукатуривание больших трещин и неровностей по маякам. Подготовка к финишной отделке.
6. Нанесение грунт-краски.
7. Облицовка фасада декоративной штукатуркой, окраска (используются акриловые или силикатные краски), монтаж вентилируемого фасада или другого отделочного материала.

3.2 Внедрение дизайн-кода для улицы

Визуальное загрязнение городской среды — распространенная мировая проблема. Перегруженность информационными сообщениями, хаотичность размеров и расположения вывесок, слишком яркие, кричащие цвета и мерцающие подсветки искажают архитектурный облик домов и затрудняют навигацию в городском пространстве.

Визуальное загрязнение связано не только с красотой и ухоженностью улиц города. Это масштабная проблема, на многих уровнях усложняющая и ухудшающая взаимодействие жителя города и городской среды.

Визуальное загрязнение затрудняет навигацию на улицах города — в потоке кричащих вывесок сложно сориентироваться. Такие улицы выглядят не эстетично. Отсутствие четкости понимания, какие объекты можно использовать в рекламных целях, усложняет работу и владельцам бизнесов, желающих установить, например, вывеску, и городской администрации.

Основные цели и задачи разработки дизайн-кода:

- упорядочение размещения информационных и рекламных конструкций в исторической части города.
- формирование полноценной архитектурно-художественной городской среды.
- разработка рекомендаций по подбору линейки мебели и элементов городской среды (скамьи, диваны, фонарные столбы, велопарковки, цветочницы и вазоны, ограждения, люки, памятные таблички, почтовые ящики).
- разработка рекомендаций по косметическому ремонту и подбору колористических решений для фасадов, городских объектов и ограждений

3.3 Поиск и выбор художественно-архитектурных образ объекта

Форма расположения объектов была выбрана с учетом площади улицы и запроса на сохранение улицы в качестве пешеходной. Пешеходные участки маршрута плавно огибают островки с зелеными насаждениями, что позволяет посетителям наиболее

полным образом насладиться видом вечнозелёных растений. Плавность форм позволяет гармонично вписывать в среду и приятна для глаза. Центральный объект – доминанта. Он служит точкой притяжения. Его форма наделяет его разнообразным функционалом. Благодаря криволинейности удалось объединить сидячие места и примыкающие к ним столы. А многоярусная форма позволяет разместить растения в качестве некой перегородки, которая зонировует объект. Круглые в плане скамейки поддерживают баланс с формой интерактивного объекта и его проекции. Подразумевается четыре секции текста и его проекции в арт-объекте, аналогично лавка разделена на 4 части. Всё это помогает не развалиться общему рисунку, сохранить его целостность и тем самым создать свой оригинальный архитектурно-художественный образ.

В настоящий момент существует множество элементов озеленения участка, применение которых позволяет создать уникальное благоустройство территории городского сквера. В зависимости от условий могут быть применимы группы или отдельные экземпляры какого-нибудь вида растения.

3.4 Функциональное зонирование

Тамбовский Арбат является одной из самых посещаемых улиц нашего города. Он является одной из важнейших точек притяжения, местом встреч и площадкой для крупных городских событий.

Идея проекта подразумевает собой формирование 4 функциональных зон, которые были сформированы на анализе социологического опроса жителей города.

1. Свободная пешеходная зона.
2. Зона озеленения
3. Зона отдыха
4. Зона арт-объекта.

Проект улицы выполнен в соответствии с условиями градостроительной ситуации, с учетом особенностей и характера функционирования выбранной территории и объекта. Концепция проекта предполагает формирование четырех условных функциональных зон, отвечающих пожеланиям жителей города.

Центральным элементом планировки является многофункциональный арт объект. Он включает в себя интерактивную зону, зону озеленения и отдыха.

Так же мы уделили внимание неразвитой пешеходной инфраструктуре и вывескам на зданиях, которые в большей части нарушают историческую ценность улицы.

3.5 Проектное предложение по озеленению

В настоящий момент существует множество элементов озеленения участка, применение которых позволяет создать уникальное благоустройство территории городского сквера. В зависимости от условий могут быть применимы группы или отдельные экземпляры какого-нибудь вида растения. Отдельные группы насаждений на улице образуют систему «островков». В композициях предлагается использовать такие растения, как туя западная, можжевельник горизонтальный, сосна горная.

3.6 Проектное предложение по освещению

Проектируемая территория обустроена несколькими видами освещения: планируется осветить островки с зеленью с помощью встроенных в пешеходное покрытие светодиодных лент, а также встроить светодиодные ленты по периметру главной точки притяжения – многофункциональной зоны отдыха. Также планируется установить парковые светильники. И предлагаемые арт-объекты тоже несут функцию освещения.

3.7 Проектное предложение по покрытию

Для покрытия данной улицы мы выбрали тротуарную плитку в трех серых оттенках : светло серый , серый, темно серый .

Схема укладки тротуарной плитки - длинная линейная укладка. Этот вариант схемы наиболее чётко выражает ритм движения, что является главной составляющей этой улицы.

3.8 Проектное предложение по МАФам

Плавно вписать элементы городской среды в пространство благоустройства и подчеркнуть концептуальный смысл проекта. Единое поддержание стилистики выражено за счет компонентов малых форм: скамеек, уличного освещения, урн, арт объектов.

Скамейки в проекте используются двух видов – круглые модульные и многофункциональный объект – точка притяжения. Они размещаются вдоль проектируемой территории исключая пешеходные зоны. Для привлечения внимания. Для привлечения большего внимания и заинтересованности предлагается создание арт-объектов.

3.9 Сценарий использования территорий





В летний период данная территория отлично подходит для отдыха. В этот сезон года проектируемая территория наиболее привлекательными.



На Арбате можно прогуливаться с друзьями и близкими. Также будет можно работать на свежем воздухе. Многофункциональный объект - точка притяжения оснащен розетками, что дает возможность работать за ноутбуком или просто зарядить телефон.



В зимнее время года территория может стать прекрасным местом для отдыха. Если погода не очень холодная и сухая, можно прогуляться по заснеженным аллеям, и насладиться свежим воздухом.




Если же на улице слишком холодно, можно найти укрытие в кофейне и ресторанах, которые работают на Арбате. Там можно погреться горячим напитком или перекусить. Кроме того, в зимний период устанавливаются освещение и новогодние украшения, что создает настроение праздника и делает прогулку еще более приятной.



4. Техничко-экономический показатели проекта

Название	цена	фотография
можжевельник обыкновенный хиберника	шт.7600 руб.	
Туя западная Smaragd	шт.2470 руб.	
сосна горная golden glow	шт.2000 руб.	
туя западная golden globe	шт.3390 руб.	

ель канадская alberta globe	шт.950 руб.	
сосна горная mops	2500 руб.	

Можжевельник горизонтальный "Andorra Compact"	шт. 470 руб.	
можжевельник горизонтальный prince of wales	шт. 400 руб.	

Модульная скамейка «Лион»	шт. 329100 руб.	
Урна парковая «Эстель круглая»	шт. 11000 руб.	
LED Park 18 30W парковый светодиодный светильник	шт. 28 125 руб.	

крупноформатная плита 500x125Крх100 кристалл	2 350 руб /м.кв.	
крупноформатная плита 500x125Крх100 Серый	1 720 руб /м.кв.	
Светодиодная лента Volpe UL-00000864 6 Вт 25 м	25 м. 2 670 руб.	