

Схема теплоснабжения
Гривенского сельского поселения
Нязепетровского муниципального района
Челябинской области
на период до 2040 года

Сведений, составляющих государственную тайну в соответствии с
Указом Президента Российской Федерации от 30 ноября 1995 года № 1203 «Об
утверждении перечня сведений, отнесенных к государственной тайне», не
содержится.

(Актуализация на 2024 год)

| | |
|---|----|
| Аннотация | 25 |
| Термины | 27 |
| Список сокращений..... | 30 |
| Раздел 1 Показатели существующего и перспективного спроса на тепловую энергию (мощность) и теплоноситель в установленных границах территории сельского поселения..... | 31 |
| 1.1. Величины существующей отопливаемой площади строительных фондов и приросты отопливаемой площади строительных фондов..... | 31 |
| 1.2. Существующие и перспективные объемы потребления тепловой энергии (мощности) и теплоносителя с разделением по видам теплоснабжения в каждом расчетном элементе территориального деления на каждом этапе | 31 |
| 1.3. Существующие и перспективные объемы потребления тепловой энергии (мощности) и теплоносителя объектами, расположенными в производственных зонах, на каждом этапе | 31 |
| 1.4. Существующие и перспективные величины средневзвешенной плотности тепловой нагрузки в каждом расчетном элементе территориального деления, зоне действия каждого источника тепловой энергии, каждой системе теплоснабжения и по поселению..... | 31 |
| Раздел 2 Существующие и перспективные балансы тепловой мощности источников тепловой энергии и тепловой нагрузки потребителей | 31 |
| 2.1. Описание существующих и перспективных зон действия систем теплоснабжения и источников тепловой энергии | 31 |
| 2.2. Описание существующих и перспективных зон действия индивидуальных источников тепловой энергии..... | 32 |
| 2.3. Существующие и перспективные балансы тепловой мощности и тепловой нагрузки потребителей в зонах действия источников тепловой энергии, в том числе работающих на единую тепловую сеть, на каждом этапе..... | 32 |
| 2.4. Перспективные балансы тепловой мощности источников тепловой энергии и тепловой нагрузки потребителей в случае, если зона действия источника тепловой энергии расположена в границах двух или более поселений..... | 32 |
| 2.5. Радиус эффективного теплоснабжения, определяемый в соответствии с методическими указаниями по разработке схем теплоснабжения | 32 |
| Раздел 3 Существующие и перспективные балансы теплоносителя..... | 33 |
| 3.1. Существующие и перспективные балансы производительности водоподготовительных установок и максимального потребления теплоносителя теплопотребляющими установками потребителей..... | 33 |

| | |
|--|----|
| 3.2. Существующие и перспективные балансы производительности водоподготовительных установок источников тепловой энергии для компенсации потерь теплоносителя в аварийных режимах работы систем теплоснабжения..... | 33 |
| Раздел 4 Основные положения мастер-плана развития систем теплоснабжения сельского поселения..... | 33 |
| 4.1. Описание сценариев развития теплоснабжения сельского поселения..... | 33 |
| 4.2. Обоснование выбора приоритетного сценария развития теплоснабжения сельского поселения..... | 33 |
| Раздел 5 Предложения по строительству, реконструкции, техническому перевооружению и (или) модернизации источников тепловой энергии..... | 34 |
| 5.1. Предложения по строительству источников тепловой энергии, обеспечивающих перспективную тепловую нагрузку на осваиваемых территориях сельского поселения..... | 34 |
| 5.2. Предложения по реконструкции источников тепловой энергии, обеспечивающих перспективную тепловую нагрузку в существующих и расширяемых зонах действия источников тепловой энергии..... | 34 |
| 5.3. Предложения по техническому перевооружению и (или) модернизации источников тепловой энергии с целью повышения эффективности работы систем теплоснабжения..... | 34 |
| 5.4. Графики совместной работы источников тепловой энергии, функционирующих в режиме комбинированной выработки электрической и тепловой энергии и котельных..... | 34 |
| 5.5. Меры по выводу из эксплуатации, консервации и демонтажу избыточных источников тепловой энергии, а также источников тепловой энергии, выработавших нормативный срок службы, в случае если продление срока службы технически невозможно или экономически нецелесообразно..... | 34 |
| 5.6. Меры по переоборудованию котельных в источники тепловой энергии, функционирующие в режиме комбинированной выработки электрической и тепловой энергии..... | 34 |
| 5.7. Меры по переводу котельных, размещенных в существующих и расширяемых зонах действия источников тепловой энергии, функционирующих в режиме комбинированной выработки электрической и тепловой энергии, в пиковый режим работы, либо по выводу их из эксплуатации..... | 34 |
| 5.8 Температурный график отпуска тепловой энергии для каждого источника тепловой энергии или группы источников тепловой энергии в системе теплоснабжения, работающей на общую тепловую сеть, и оценку затрат при необходимости его изменения..... | 34 |

| | |
|---|----|
| 5.9. Предложения по перспективной установленной тепловой мощности каждого источника тепловой энергии с предложениями по сроку ввода в эксплуатацию новых мощностей | 34 |
| 5.10. Предложения по вводу новых и реконструкции существующих источников тепловой энергии с использованием возобновляемых источников энергии, а также местных видов топлива..... | 35 |
| Раздел 6 Предложения по строительству, реконструкции и (или) модернизации тепловых сетей..... | 35 |
| 6.1. Предложения по строительству, реконструкции и (или) модернизации тепловых сетей, обеспечивающих перераспределение тепловой нагрузки из зон с дефицитом располагаемой тепловой мощности источников тепловой энергии в зоны с резервом располагаемой тепловой мощности источников тепловой энергии (использование существующих резервов) | 35 |
| 6.2. Предложения по строительству и реконструкции тепловых сетей для обеспечения перспективных приростов тепловой нагрузки в осваиваемых районах сельского поселения под жилищную, комплексную или производственную застройку..... | 35 |
| 6.3. Предложения по строительству, реконструкции и (или) модернизации тепловых сетей в целях обеспечения условий, при наличии которых существует возможность поставок тепловой энергии потребителям от различных источников тепловой энергии при сохранении надежности теплоснабжения..... | 35 |
| 6.4. Предложения по строительству, реконструкции и (или) модернизации тепловых сетей для повышения эффективности функционирования системы теплоснабжения, в том числе за счет перевода котельных в пиковый режим работы или ликвидации котельных..... | 35 |
| 6.5. Предложения по строительству, реконструкции и (или) модернизации тепловых сетей для обеспечения нормативной надежности теплоснабжения потребителей..... | 35 |
| Раздел 7 Предложения по переводу открытых систем теплоснабжения (горячего водоснабжения) в закрытые системы горячего водоснабжения | 35 |
| 7.1. Предложения по переводу существующих открытых систем теплоснабжения (горячего водоснабжения) в закрытые системы горячего водоснабжения, для осуществления которого необходимо строительство индивидуальных и (или) центральных тепловых пунктов при наличии у потребителей внутридомовых систем горячего водоснабжения..... | 35 |
| 7.2. Предложения по переводу существующих открытых систем теплоснабжения (горячего водоснабжения) в закрытые системы горячего водоснабжения, для осуществления которого отсутствует необходимость строительства | |

| | |
|--|----|
| индивидуальных и (или) центральных тепловых пунктов по причине отсутствия у потребителей внутридомовых систем горячего водоснабжения | 35 |
| Раздел 8 Перспективные топливные балансы | 36 |
| 8.1. Перспективные топливные балансы для каждого источника тепловой энергии по видам основного, резервного и аварийного топлива на каждом этапе | 36 |
| 8.2. Потребляемые источником тепловой энергии виды топлива, включая местные виды топлива, а также используемые возобновляемые источники энергии | 36 |
| 8.3. Виды топлива, их долю и значение низшей теплоты сгорания топлива, используемые для производства тепловой энергии по каждой системе теплоснабжения..... | 36 |
| 8.4. Преобладающий в сельском поселении вид топлива, определяемый по совокупности всех систем теплоснабжения, находящихся в соответствующем сельском поселении | 36 |
| 8.5. Приоритетное направление развития топливного баланса сельского поселения | 36 |
| Раздел 9 Инвестиции в строительство, реконструкцию, техническое перевооружение и (или) модернизацию | 36 |
| 9.1. Предложения по величине необходимых инвестиций в строительство, реконструкцию, техническое перевооружение и (или) модернизацию источников тепловой энергии на каждом этапе | 36 |
| 9.2. Предложения по величине необходимых инвестиций в строительство, реконструкцию, техническое перевооружение и (или) модернизацию тепловых сетей, насосных станций и тепловых пунктов на каждом этапе..... | 36 |
| 9.3. Предложения по величине инвестиций в строительство, реконструкцию, техническое перевооружение и (или) модернизацию в связи с изменениями температурного графика и гидравлического режима работы системы теплоснабжения на каждом этапе..... | 37 |
| 9.4. Предложения по величине необходимых инвестиций для перевода открытой системы теплоснабжения (горячего водоснабжения) в закрытую систему горячего водоснабжения на каждом этапе | 37 |
| 9.5. Оценка эффективности инвестиций по отдельным предложениям..... | 37 |
| 9.6. Фактически осуществленных инвестиций в строительство, реконструкцию, техническое перевооружение и (или) модернизацию объектов теплоснабжения за базовый период и базовый период актуализации..... | 37 |

| | |
|--|----|
| Раздел 10 Решение о присвоении статуса единой теплоснабжающей организации (организациям)..... | 37 |
| 10.1. Решение об определении единой теплоснабжающей организации (организаций)..... | 37 |
| 10.2. Реестр зон деятельности единой теплоснабжающей организации (организаций)..... | 37 |
| 10.3. Основания, в том числе критерии, в соответствии с которыми теплоснабжающей организации присвоен статус единой теплоснабжающей организации..... | 37 |
| 10.4. Информация о поданных теплоснабжающими организациями заявках на присвоение статуса единой теплоснабжающей организации..... | 38 |
| 10.5. Реестр систем теплоснабжения, содержащий перечень теплоснабжающих организаций, действующих в каждой системе теплоснабжения, расположенных в границах сельского поселения..... | 38 |
| Раздел 11 Решения о распределении тепловой нагрузки между источниками тепловой энергии..... | 38 |
| Раздел 12 Решения по бесхозным тепловым сетям | 38 |
| Раздел 13 Синхронизация схемы теплоснабжения со схемой газоснабжения и газификации субъекта Российской Федерации и (или) сельского поселения, схемой и программой развития электроэнергетики, а также со схемой водоснабжения и водоотведения сельского поселения..... | 38 |
| 13.1. Описание решений (на основе утвержденной региональной (межрегиональной) программы газификации жилищно-коммунального хозяйства, промышленных и иных организаций) о развитии соответствующей системы газоснабжения в части обеспечения топливом источников тепловой энергии | 38 |
| 13.2. Описание проблем организации газоснабжения источников тепловой энергии | 38 |
| 13.3. Предложения по корректировке, утвержденной (разработке) региональной (межрегиональной) программы газификации жилищно-коммунального хозяйства, промышленных и иных организаций для обеспечения согласованности такой программы с указанными в схеме теплоснабжения решениями о развитии источников тепловой энергии и систем теплоснабжения | 39 |
| 13.4. Описание решений о строительстве, реконструкции, техническом перевооружении, выводе из эксплуатации источников тепловой энергии и генерирующих объектов, включая входящее в их состав оборудование, функционирующих в режиме комбинированной выработки электрической и | |

| | |
|--|----|
| тепловой энергии, в части перспективных балансов тепловой мощности в схемах теплоснабжения | 39 |
| 13.5. Предложения по строительству генерирующих объектов, функционирующих в режиме комбинированной выработки электрической и тепловой энергии, указанных в схеме теплоснабжения, для их учета при разработке схемы и программы перспективного развития электроэнергетики субъекта Российской Федерации, схемы и программы развития Единой энергетической системы России..... | 39 |
| 13.6. Описание решений о развитии соответствующей системы водоснабжения в части, относящейся к системам теплоснабжения | 39 |
| 13.7. Предложения по корректировке, утвержденной (разработке) схемы водоснабжения сельского поселения, для обеспечения согласованности такой схемы и указанных в схеме теплоснабжения решений о развитии источников тепловой энергии и систем теплоснабжения..... | 39 |
| Раздел 14 Индикаторы развития систем теплоснабжения сельского поселения | 39 |
| Раздел 15 Ценовые (тарифные) последствия..... | 39 |
| Обосновывающие материалы к схеме теплоснабжения Гривенского сельского поселения Нязепетровского муниципального района Челябинской области на период до 2040 года | 40 |
| 1. Существующее положение в сфере производства, передачи и потребления тепловой энергии для целей теплоснабжения..... | 40 |
| Часть 1 Функциональная структура теплоснабжения..... | 40 |
| 1.1.1. Описание зон деятельности (эксплуатационной ответственности) теплоснабжающих и теплосетевых организаций, осуществляющих свою деятельность в границах зон деятельности единой теплоснабжающей организации..... | 40 |
| 1.1.2. Описание структуры договорных отношений между теплоснабжающими и теплосетевыми организациями, осуществляющими свою деятельность в границах зон деятельности ЕТО | 41 |
| 1.1.3. Описание зон действия источников тепловой энергии, не вошедших в зоны деятельности ЕТО | 42 |
| 1.1.4. Зоны действия производственных котельных | 42 |
| 1.1.5. Зоны действия индивидуального теплоснабжения | 42 |
| Часть 2 Источники тепловой энергии | 43 |
| 1.2.1. Прочие котельные | 43 |
| 1.2.1.1. Указание структуры и технических характеристик основного оборудования котельных | 43 |

| | |
|---|----|
| 1.2.1.2. Параметры установленной тепловой мощности, ограничения тепловой мощности и параметры располагаемой тепловой мощности котельных | 43 |
| 1.2.1.3. Объем потребления тепловой энергии (мощности) на собственные и хозяйственные нужды и параметры тепловой мощности нетто котельных | 43 |
| 1.2.1.4. Срок ввода в эксплуатацию и срок службы котлоагрегатов котельных | 46 |
| 1.2.1.5. Способы регулирования отпуска тепловой энергии от котельных | 46 |
| 1.2.1.6. Описание схемы выдачи тепловой мощности котельных | 46 |
| 1.2.1.7. Среднегодовая загрузка оборудования котельных | 46 |
| 1.2.1.8. Способы учета тепловой энергии, теплоносителя, отпущенных в водяные тепловые сети | 47 |
| 1.2.1.9. Характеристика водоподготовки и подпиточных устройств | 47 |
| 1.2.1.10. Статистика отказов и восстановлений отпуска тепловой энергии, теплоносителя в тепловые сети | 47 |
| 1.2.1.11. Сведения о предписаниях, выданных контрольно-надзорными органами, запрещающих дальнейшую эксплуатацию оборудования источников тепловой энергии | 47 |
| 1.2.1.12. Проектный и установленный топливный режим источников тепловой энергии | 47 |
| 1.2.1.13. Сведения о резервном топливе источников тепловой энергии | 47 |
| 1.2.1.14. Описание изменений в перечисленных характеристиках источников тепловой энергии в ретроспективном периоде | 48 |
| 1.2.1.15. Описание эксплуатационных показателей функционирования котельных в поселении, городских округах, городах федерального значения, не отнесенных к ценовым зонам теплоснабжения | 48 |
| Часть 3 Тепловые сети, сооружения на них | 49 |
| 1.3.1. Описание структуры тепловых сетей от каждого источника тепловой энергии от магистральных выводов до центральных тепловых пунктов или до ввода в жилой квартал или промышленный объект с выделением сетей горячего водоснабжения | 49 |
| 1.3.2. Карты (схемы) тепловых сетей в зонах действия источников тепловой энергии в электронной форме и (или) на бумажном носителе | 51 |
| 1.3.3. Параметры тепловых сетей, включая год начала эксплуатации, тип изоляции, тип компенсирующих устройств, тип прокладки, краткую характеристику грунтов в местах прокладки с выделением наименее надежных участков, определением их материальной характеристики и тепловой нагрузки потребителей, подключенных к таким участкам | 51 |

| | |
|--|----|
| 1.3.4. Описание типов и количества секционирующей и регулирующей арматуры на тепловых сетях..... | 51 |
| 1.3.5. Описание типов и строительных особенностей тепловых пунктов, тепловых камер и павильонов..... | 51 |
| 1.3.6. Описание графиков регулирования отпуска тепла в тепловые сети с анализом их обоснованности | 52 |
| 1.3.7. Фактические температурные режимы отпуска тепла в тепловые сети и их соответствие утвержденным графикам регулирования отпуска тепла в тепловые сети..... | 52 |
| 1.3.8. Гидравлические режимы и пьезометрические графики тепловых сетей .. | 52 |
| 1.3.9. Статистика отказов тепловых сетей (аварийных ситуаций) за последние 5 лет..... | 52 |
| 1.3.10. Статистика восстановлений (аварийно-восстановительных ремонтов) тепловых сетей и среднее время, затраченное на восстановление работоспособности тепловых сетей, за последние 5 лет | 52 |
| 1.3.11. Описание процедур диагностики состояния тепловых сетей и планирования капитальных (текущих) ремонтов | 52 |
| 1.3.12. Описание периодичности и соответствия требованиям технических регламентов и иным обязательным требованиям процедур летнего ремонта с параметрами и методами испытаний (гидравлических, температурных, на тепловые потери) тепловых сетей | 54 |
| 1.3.13. Описание нормативов технологических потерь (в ценовых зонах теплоснабжения - плановых потерь, определяемых в соответствии с методическими указаниями по разработке схем теплоснабжения) при передаче тепловой энергии (мощности) и теплоносителя, включаемых в расчет отпущенных тепловой энергии (мощности) и теплоносителя | 57 |
| 1.3.14. Оценка фактических потерь тепловой энергии и теплоносителя при передаче тепловой энергии и теплоносителя по тепловым сетям за последние 3 года..... | 59 |
| 1.3.15. Предписания надзорных органов по запрещению дальнейшей эксплуатации участков тепловой сети и результаты их исполнения | 60 |
| 1.3.16. Описание наиболее распространенных типов присоединений теплопотребляющих установок потребителей к тепловым сетям | 60 |
| 1.3.17. Сведения о наличии коммерческого приборного учета тепловой энергии, отпущенной из тепловых сетей потребителям, и анализ планов по установке приборов учета тепловой энергии и теплоносителя..... | 60 |

| | |
|--|----|
| 1.3.18. Анализ работы диспетчерских служб теплоснабжающих (теплосетевых) организаций и используемых средств автоматизации, телемеханизации и связи | 60 |
| 1.3.19. Уровень автоматизации и обслуживания центральных тепловых пунктов, насосных станций..... | 60 |
| 1.3.20. Сведения о наличии защиты тепловых сетей от превышения давления | 61 |
| 1.3.21. Перечень выявленных бесхозных тепловых сетей и обоснование выбора организации, уполномоченной на их эксплуатацию | 61 |
| На территории сельского поселения отсутствуют бесхозные сети. | 61 |
| Все сети, находящиеся на территории сельского поселения, обслуживаются теплоснабжающими организациями, в зоне действия чьих источников они находятся от и до точки балансовой принадлежности..... | 61 |
| 1.3.22. Данные энергетических характеристик тепловых сетей (при их наличии) | 61 |
| Часть 4 Зоны действия источников тепловой энергии..... | 61 |
| Часть 5 Тепловые нагрузки потребителей тепловой энергии, групп потребителей тепловой энергии в зонах действия источников тепловой энергии | 62 |
| 1.5.1. Описание значений спроса на тепловую мощность в расчетных элементах территориального деления в том числе значений тепловых нагрузок потребителей тепловой энергии, групп потребителей тепловой энергии | 62 |
| 1.5.2. Описание значений расчетных тепловых нагрузок на коллекторах источников тепловой энергии..... | 63 |
| 1.5.3. Описание случаев и условий применения отопления жилых помещений в многоквартирных домах с использованием индивидуальных квартирных источников тепловой энергии..... | 63 |
| 1.5.4. Описание величины потребления тепловой энергии в расчетных элементах территориального деления за отопительный период и за год в целом..... | 63 |
| 1.5.5. Описание существующих нормативов потребления тепловой энергии для населения на отопление и горячее водоснабжение | 64 |
| 1.5.6. Описание сравнения величины договорной и расчетной тепловой нагрузки по зоне действия каждого источника тепловой энергии..... | 64 |
| Часть 6 Балансы тепловой мощности и тепловой нагрузки | 64 |
| 1.6.1 Описание балансов установленной, располагаемой тепловой мощности и тепловой мощности нетто, потерь тепловой мощности в тепловых сетях и расчетной тепловой нагрузки по каждому источнику тепловой энергии..... | 64 |
| 1.6.2 Описание резервов и дефицитов тепловой мощности нетто по каждому источнику тепловой энергии..... | 65 |

| | |
|--|----|
| 1.6.3 Описание гидравлических режимов, обеспечивающих передачу тепловой энергии от источника тепловой энергии до самого удаленного потребителя и характеризующих существующие возможности (резервы и дефициты по пропускной способности) передачи тепловой энергии от источника тепловой энергии к потребителю | 66 |
| 1.6.4 Описание причины возникновения дефицитов тепловой мощности и последствий влияния дефицитов на качество теплоснабжения..... | 66 |
| 1.6.5 Описание резервов тепловой мощности нетто источников тепловой энергии и возможностей расширения технологических зон действия источников тепловой энергии с резервами тепловой мощности нетто в зоны действия с дефицитом тепловой мощности..... | 66 |
| Часть 7 Балансы теплоносителя..... | 66 |
| 1.7.1 Описание балансов производительности водоподготовительных установок теплоносителя для тепловых сетей и максимального потребления теплоносителя в теплоиспользующих установках потребителей в перспективных зонах действия систем теплоснабжения и источников тепловой энергии, в том числе работающих на единую тепловую сеть..... | 66 |
| 1.7.2 Описание балансов производительности водоподготовительных установок теплоносителя для тепловых сетей и максимального потребления теплоносителя в аварийных режимах систем теплоснабжения | 67 |
| Часть 8 Топливные балансы источников тепловой энергии и система обеспечения топливом | 67 |
| 1.8.1. Описание видов и количества используемого основного топлива для каждого источника тепловой энергии..... | 67 |
| 1.8.2. Описание видов резервного и аварийного топлива и возможности их обеспечения в соответствии с нормативными требованиями | 67 |
| 1.8.3. Описание особенностей характеристик видов топлива в зависимости от мест поставки..... | 70 |
| 1.8.4. Описание использования местных видов топлива | 70 |
| 1.8.5. Описание видов топлива, их доли и значения низшей теплоты сгорания топлива, используемых для производства тепловой энергии по каждой системе теплоснабжения | 70 |
| 1.8.6. Описание преобладающего в поселении вида топлива, определяемого по совокупности всех систем теплоснабжения, находящихся в соответствующем поселении | 70 |
| 1.8.7. Описание приоритетного направления развития топливного баланса поселения | 71 |

| | |
|---|----|
| Часть 9 Надежность теплоснабжения | 71 |
| 1.9.1 Поток отказов (частота отказов) участков тепловых сетях | 71 |
| 1.9.2 Частота отключений потребителей | 71 |
| 1.9.3 Поток (частота) и время восстановления теплоснабжения потребителей после отключений | 71 |
| 1.9.4 Графические материалы (карты-схемы тепловых сетей и зон ненормативной надежности и безопасности теплоснабжения) | 71 |
| 1.9.5 Результаты анализа аварийных ситуаций при теплоснабжении, расследование причин которых осуществляется федеральным органом исполнительной власти, уполномоченным на осуществление федерального государственного энергетического надзора, в соответствии с Правилами расследования причин аварийных ситуаций при теплоснабжении | 71 |
| 1.9.6 Результаты анализа времени восстановления теплоснабжения потребителей, отключенных в результате аварийных ситуаций при теплоснабжении..... | 72 |
| 1.9.7. Сценарии развития аварий в системах теплоснабжения с моделированием гидравлических режимов работы таких систем, в том числе при отказе элементов тепловых сетей и при аварийных режимах работы систем теплоснабжения, связанных с прекращением подачи тепловой энергии..... | 72 |
| Часть 10 Техничко-экономические показатели теплоснабжающих и теплосетевых организаций..... | 72 |
| Часть 11 Цены (тарифы) в сфере теплоснабжения..... | 73 |
| 1.11.1. Описание структуры цен (тарифов), установленных на момент разработки схемы теплоснабжения | 73 |
| 1.11.2. Описание платы за подключение к системе теплоснабжения..... | 73 |
| 1.11.3. Описание платы за услуги по поддержанию резервной тепловой мощности, в том числе для социально значимых категорий потребителей | 74 |
| 1.11.4. Описание динамики предельных уровней цен на тепловую энергию (мощность), поставляемую потребителям, утверждаемых в ценовых зонах теплоснабжения с учетом последних 3 лет | 74 |
| 1.11.5. Описание средневзвешенного уровня сложившихся за последние 3 года цен на тепловую энергию (мощность), поставляемую единой теплоснабжающей организацией потребителям в ценовых зонах теплоснабжения | 74 |
| Часть 12 Описание существующих технических и технологических проблем в системах теплоснабжения поселения..... | 74 |
| 1.12.1. Описание существующих проблем организации качественного теплоснабжения..... | 74 |

| | |
|--|----|
| 1.12.2. Описание существующих проблем организации надежного теплоснабжения поселения | 74 |
| 1.12.3. Описание существующих проблем развития систем теплоснабжения ... | 74 |
| 1.12.4. Описание существующих проблем надежного и эффективного снабжения топливом действующих систем теплоснабжения | 74 |
| 1.12.5. Анализ предписаний надзорных органов об устранении нарушений, влияющих на безопасность и надежность системы теплоснабжения | 74 |
| Глава 2. Существующее и перспективное потребление тепловой энергии на цели теплоснабжения | 74 |
| 2.1. Данные базового уровня потребления тепла на цели теплоснабжения | 74 |
| 2.2. Прогнозы приростов площади строительных фондов, сгруппированные по расчетным элементам территориального деления и по зонам действия источников тепловой энергии с разделением объектов строительства на многоквартирные дома, индивидуальные жилые дома, общественные здания, производственные здания промышленных предприятий, на каждом этапе | 75 |
| 2.3 Прогнозы перспективных удельных расходов тепловой энергии на отопление, вентиляцию и горячее водоснабжение, согласованных с требованиями к энергетической эффективности объектов теплоснабжения, устанавливаемых в соответствии с законодательством Российской Федерации | 78 |
| Прогнозы перспективных удельных расходов тепловой энергии на отопление, вентиляцию и горячее водоснабжение, согласованных с требованиями к энергетической эффективности объектов теплоснабжения не рассчитываются в данной актуализации схемы теплоснабжения | 78 |
| 2.4. Прогнозы приростов объемов потребления тепловой энергии (мощности) и теплоносителя с разделением по видам теплоснабжения в каждом расчетном элементе территориального деления и в зоне действия каждого из существующих или предлагаемых для строительства источников тепловой энергии на каждом этапе | 78 |
| 2.5. Прогнозы приростов объемов потребления тепловой энергии (мощности) и теплоносителя с разделением по видам теплоснабжения в расчетных элементах территориального деления и в зонах действия индивидуального теплоснабжения на каждом этапе | 78 |
| 2.6. Прогнозы приростов объемов потребления тепловой энергии (мощности) и теплоносителя объектами, расположенными в производственных зонах, при условии возможных изменений производственных зон и их перепрофилирования и приростов объемов потребления тепловой энергии (мощности) производственными объектами | 78 |
| Глава 3. Электронная модель системы теплоснабжения поселения | 78 |

| | |
|--|----|
| Глава 4. Существующие и перспективные балансы тепловой мощности источников тепловой энергии и тепловой нагрузки потребителей | 78 |
| 4.1. Балансы существующей на базовый период схемы теплоснабжения тепловой мощности и перспективной тепловой нагрузки в каждой из зон действия источников тепловой энергии с определением резервов (дефицитов) существующей располагаемой тепловой мощности источников тепловой энергии, устанавливаемых на основании величины расчетной тепловой нагрузки | 79 |
| 4.2. Гидравлический расчет передачи теплоносителя для каждого магистрального вывода с целью определения возможности (невозможности) обеспечения тепловой энергией существующих и перспективных потребителей, присоединенных к тепловой сети от каждого источника тепловой энергии..... | 79 |
| 4.3. Выводы о резервах (дефицитах) существующей системы теплоснабжения при обеспечении перспективной тепловой нагрузки потребителей..... | 79 |
| Глава 5. Мастер-план развития систем теплоснабжения поселения | 79 |
| 5.1. Описание вариантов (не менее двух) перспективного развития систем теплоснабжения поселения, городского округа, города федерального значения (в случае их изменения относительно ранее принятого варианта развития систем теплоснабжения в утвержденной в установленном порядке схеме теплоснабжения)..... | 79 |
| 5.2. Технико-экономическое сравнение вариантов перспективного развития систем теплоснабжения поселения | 79 |
| 5.3. Обоснование выбора приоритетного варианта перспективного развития систем теплоснабжения поселения на основе анализа ценовых (тарифных) последствий для потребителей | 84 |
| Глава 6. Существующие и перспективные балансы производительности водоподготовительных установок и максимального потребления теплоносителя теплопотребляющими установками потребителей, в том числе в аварийных режимах | 84 |
| 6.1. Расчетная величина нормативных потерь теплоносителя в тепловых сетях в зонах действия источников тепловой энергии..... | 84 |
| 6.2. Максимальный и среднечасовой расход теплоносителя (расход сетевой воды) на горячее водоснабжение потребителей с использованием открытой системы теплоснабжения в зоне действия каждого источника тепловой энергии, рассчитываемый с учетом прогнозных сроков перевода потребителей, подключенных к открытой системе теплоснабжения (горячего водоснабжения), на закрытую систему горячего водоснабжения | 84 |
| 6.3. Сведения о наличии баков-аккумуляторов | 85 |

| | |
|--|----|
| 6.4. Нормативный и фактический (для эксплуатационного и аварийного режимов) часовой расход подпиточной воды в зоне действия источников тепловой энергии..... | 85 |
| 6.5. Существующий и перспективный баланс производительности водоподготовительных установок и потерь теплоносителя с учетом развития системы теплоснабжения | 85 |
| Глава 7. Предложения по строительству, реконструкции, техническому перевооружению и (или) модернизации источников тепловой энергии..... | 85 |
| 7. Описание условий организации централизованного теплоснабжения, индивидуального теплоснабжения, а также поквартирного отопления, которое должно содержать в том числе определение целесообразности или нецелесообразности подключения (технологического присоединения) теплопотребляющей установки к существующей системе централизованного теплоснабжения исходя из недопущения увеличения совокупных расходов в такой системе централизованного теплоснабжения, расчет которых выполняется в порядке, установленном методическими указаниями по разработке схем теплоснабжения | 85 |
| 7.1 Описание условий организации централизованного теплоснабжения, индивидуального теплоснабжения, а также поквартирного отопления, которое должно содержать в том числе определение целесообразности или нецелесообразности подключения | 85 |
| 7.1.1 Определения | 88 |
| 7.1.2 Основная нормативно-правовая база | 88 |
| 7.1.3 Условия подключения к централизованным системам теплоснабжения .. | 89 |
| 7.1.4 Условия для организации поквартирного теплоснабжения малоэтажных МКД | 89 |
| 7.1.5 Условия для организации теплоснабжения МКД от общедомового теплогенератора..... | 92 |
| 7.1.6 Условия для организации индивидуального теплоснабжения индивидуальных жилых домов и блокированных жилых домов..... | 92 |
| 7.2 Описание текущей ситуации, связанной с ранее принятыми в соответствии с законодательством Российской Федерации об электроэнергетике решениями об отнесении генерирующих объектов к генерирующим объектам, мощность которых поставляется в вынужденном режиме в целях обеспечения надежного теплоснабжения потребителей..... | 92 |
| 7.3 Анализ надежности и качества теплоснабжения для случаев отнесения генерирующего объекта к объектам, вывод которых из эксплуатации может привести к нарушению надежности теплоснабжения (при отнесении такого | |

- генерирующего объекта к объектам, электрическая мощность которых поставляется в вынужденном режиме в целях обеспечения надежного теплоснабжения потребителей, в соответствующем году долгосрочного конкурентного отбора мощности на оптовом рынке электрической энергии (мощности) на соответствующий период), в соответствии с методическими указаниями по разработке схем теплоснабжения..... 93
- 7.4 Обоснование предлагаемых для строительства источников тепловой энергии, функционирующих в режиме комбинированной выработки электрической и тепловой энергии, для обеспечения перспективных тепловых нагрузок, выполненное в порядке, установленном методическими указаниями по разработке схем теплоснабжения..... 93
- 7.5 Обоснование предлагаемых для реконструкции и (или) модернизации действующих источников тепловой энергии, функционирующих в режиме комбинированной выработки электрической и тепловой энергии, для обеспечения перспективных приростов тепловых нагрузок, выполненное в порядке, установленном методическими указаниями по разработке схем теплоснабжения..... 93
- 7.6 Обоснование предложений по переоборудованию котельных в источники тепловой энергии, функционирующие в режиме комбинированной выработки электрической и тепловой энергии, с выработкой электроэнергии на собственные нужды теплоснабжающей организации в отношении источника тепловой энергии, на базе существующих и перспективных тепловых нагрузок 93
- 7.7 Обоснование предлагаемых для реконструкции и (или) модернизации котельных с увеличением зоны их действия путем включения в нее зон действия существующих источников тепловой энергии 94
- 7.8 Обоснование предлагаемых для перевода в пиковый режим работы котельных по отношению к источникам тепловой энергии, функционирующим в режиме комбинированной выработки электрической и тепловой энергии..... 94
- 7.9 Обоснование предложений по расширению зон действия действующих источников тепловой энергии, функционирующих в режиме комбинированной выработки электрической и тепловой энергии 94
- 7.10 Обоснование предлагаемых для вывода в резерв и (или) вывода из эксплуатации котельных при передаче тепловых нагрузок на другие источники тепловой энергии..... 94
- 7.11 Обоснование организации индивидуального теплоснабжения в зонах застройки поселения 94
- 7.12 Обоснование перспективных балансов производства и потребления тепловой мощности источников тепловой энергии и теплоносителя и

| | |
|--|----|
| присоединенной тепловой нагрузки в каждой из систем теплоснабжения поселения | 94 |
| 7.13 Анализ целесообразности ввода новых и реконструкции и (или) модернизации существующих источников тепловой энергии с использованием возобновляемых источников энергии, а также местных видов топлива..... | 95 |
| 7.14 Обоснование организации теплоснабжения в производственных зонах на территории поселения..... | 95 |
| 7.15 Результаты расчетов радиуса эффективного теплоснабжения | 95 |
| Глава 8. Предложения по строительству, реконструкции и (или) модернизации тепловых сетей..... | 96 |
| 8.1. Предложения по реконструкции и (или) модернизации, строительству тепловых сетей, обеспечивающих перераспределение тепловой нагрузки из зон с дефицитом тепловой мощности в зоны с избытком тепловой мощности (использование существующих резервов)..... | 96 |
| 8.2. Предложения по строительству тепловых сетей для обеспечения перспективных приростов тепловой нагрузки под жилищную, комплексную или производственную застройку во вновь осваиваемых районах поселения..... | 96 |
| 8.3. Предложения по строительству тепловых сетей, обеспечивающих условия, при наличии которых существует возможность поставок тепловой энергии потребителям от различных источников тепловой энергии при сохранении надежности теплоснабжения..... | 96 |
| 8.4. Предложения по строительству, реконструкции и (или) модернизации тепловых сетей для повышения эффективности функционирования системы теплоснабжения, в том числе за счет перевода котельных в пиковый режим работы или ликвидации котельных..... | 96 |
| 8.5. Предложения по строительству тепловых сетей для обеспечения нормативной надежности теплоснабжения..... | 96 |
| 8.6. Предложения по реконструкции и (или) модернизации тепловых сетей с увеличением диаметра трубопроводов для обеспечения перспективных приростов тепловой нагрузки | 96 |
| 8.7. Предложения по реконструкции и (или) модернизации тепловых сетей, подлежащих замене в связи с исчерпанием эксплуатационного ресурса..... | 97 |
| 8.8. Предложения по строительству, реконструкции и (или) модернизации насосных станций..... | 97 |
| Глава 9. Предложения по переводу открытых систем теплоснабжения (горячего водоснабжения) в закрытые системы горячего водоснабжения | 97 |

| | |
|---|----|
| 9.1. Техничко-экономическое обоснование предложений по типам присоединений теплопотребляющих установок потребителей (или присоединений абонентских вводов) к тепловым сетям, обеспечивающим перевод потребителей, подключенных к открытой системе теплоснабжения (горячего водоснабжения), на закрытую систему горячего водоснабжения | 97 |
| 9.2. Выбор и обоснование метода регулирования отпуска тепловой энергии от источников тепловой энергии..... | 97 |
| 9.3. Предложения по реконструкции тепловых сетей для обеспечения передачи тепловой энергии при переходе от открытой системы теплоснабжения (горячего водоснабжения) к закрытой системе горячего водоснабжения | 97 |
| 9.4. Расчет потребности инвестиций для перевода открытой системы теплоснабжения (горячего водоснабжения) в закрытую систему горячего водоснабжения..... | 97 |
| 9.5. Оценка целевых показателей эффективности и качества теплоснабжения в открытой системе теплоснабжения (горячего водоснабжения) и закрытой системе горячего водоснабжения | 98 |
| 9.6. Предложения по источникам инвестиций | 98 |
| Глава 10. Перспективные топливные балансы..... | 98 |
| 10.1. Расчеты по каждому источнику тепловой энергии перспективных максимальных часовых и годовых расходов основного вида топлива для зимнего и летнего периодов, необходимого для обеспечения нормативного функционирования источников тепловой энергии на территории поселения ... | 98 |
| 10.2. Результаты расчетов по каждому источнику тепловой энергии нормативных запасов топлива | 98 |
| 10.3. Вид топлива, потребляемый источником тепловой энергии, в том числе с использованием возобновляемых источников энергии и местных видов топлива | 98 |
| Вид топлива, потребляемый источниками тепловой энергии, является уголь. . | 98 |
| 10.4. Виды топлива, их долю и значение низшей теплоты сгорания топлива, используемые для производства тепловой энергии по каждой системе теплоснабжения | 98 |
| 10.5. Преобладающий в поселении вид топлива, определяемый по совокупности всех систем теплоснабжения, находящихся в соответствующем поселении | 98 |
| 10.6. Приоритетное направление развития топливного баланса поселения..... | 98 |
| Глава 11. Оценка надежности теплоснабжения..... | 98 |

| | |
|--|-----|
| 11.1. Методы и результаты обработки данных по отказам участков тепловых сетей (аварийным ситуациям), средней частоты отказов участков тепловых сетей (аварийных ситуаций) в каждой системе теплоснабжения | 99 |
| 11.2. Методы и результаты обработки данных по восстановлению отказавших участков тепловых сетей (участков тепловых сетей, на которых произошли аварийные ситуации), среднего времени восстановления отказавших участков тепловых сетей в каждой системе теплоснабжения | 99 |
| 11.3. Результаты оценки вероятности отказа (аварийной ситуации) и безотказной (безаварийной) работы системы теплоснабжения по отношению к потребителям, присоединенным к магистральным и распределительным теплопроводам | 99 |
| 11.4. Результаты оценки коэффициентов готовности теплопроводов к несению тепловой нагрузки | 103 |
| Глава 12. Обоснование инвестиций в строительство, реконструкцию и техническое перевооружение и (или) модернизацию | 105 |
| 12.1. Оценка финансовых потребностей для осуществления строительства, реконструкции, технического перевооружения и (или) модернизации источников тепловой энергии и тепловых сетей | 105 |
| 12.2. Обоснованные предложения по источникам инвестиций, обеспечивающих финансовые потребности для осуществления строительства, реконструкции, технического перевооружения и (или) модернизации источников тепловой энергии и тепловых сетей | 106 |
| 12.3. Расчеты экономической эффективности инвестиций | 106 |
| 12.4. Расчеты ценовых (тарифных) последствий для потребителей при реализации программ строительства, реконструкции, технического перевооружения и (или) модернизации систем теплоснабжения | 107 |
| 12.5. Сведения о мероприятиях по обеспечению надежности теплоснабжения и бесперебойной работы систем теплоснабжения, потенциальных угроз для их работы, оценку потребности в инвестициях, необходимых для устранения данных угроз | 107 |
| Глава 13. Индикаторы развития систем теплоснабжения поселения | 107 |
| Глава 14. Ценовые (тарифные) последствия | 108 |
| 14.1. Тарифно-балансовые расчетные модели теплоснабжения потребителей по каждой системе теплоснабжения | 108 |
| 14.2. Тарифно-балансовые расчетные модели теплоснабжения потребителей по каждой единой теплоснабжающей организации | 108 |

| | |
|--|-----|
| 14.3. Результаты оценки ценовых (тарифных) последствий реализации проектов схемы теплоснабжения на основании разработанных тарифно- балансовых моделей..... | 108 |
| Глава 15. Реестр единых теплоснабжающих организаций | 108 |
| 15.1. Реестр систем теплоснабжения, содержащий перечень теплоснабжающих организаций, действующих в каждой системе теплоснабжения, расположенных в границах поселения..... | 111 |
| 15.2. Реестр единых теплоснабжающих организаций, содержащий перечень систем теплоснабжения, входящих в состав единой теплоснабжающей организации..... | 111 |
| 15.3. Основания, в том числе критерии, в соответствии с которыми теплоснабжающая организация определена единой теплоснабжающей организацией..... | 111 |
| 15.4. Заявки теплоснабжающих организаций, поданные в рамках разработки проекта схемы теплоснабжения (при их наличии), на присвоение статуса единой теплоснабжающей организации | 111 |
| 15.5. Описание границ зон деятельности единой теплоснабжающей организации (организаций)..... | 111 |
| Глава 16. Реестр мероприятий схемы теплоснабжения | 113 |
| 16.1. Перечень мероприятий по строительству, реконструкции, техническому перевооружению и (или) модернизации источников тепловой энергии..... | 113 |
| 16.3. Перечень мероприятий, обеспечивающих переход от открытых систем теплоснабжения (горячего водоснабжения) на закрытые системы горячего водоснабжения..... | 113 |
| 17. Замечания и предложения к проекту схемы теплоснабжения | 113 |
| 17.1. Перечень всех замечаний и предложений, поступивших при разработке, утверждении и разработки схемы теплоснабжения | 113 |
| 17.2. Ответы разработчиков проекта схемы теплоснабжения на замечания и предложения | 113 |
| 17.3. Перечень учтенных замечаний и предложений, а также реестр изменений, внесенных в разделы схемы теплоснабжения и главы обосновывающих материалов к схеме теплоснабжения | 113 |
| 18. Сводный том изменений, выполненных в доработанной и (или) актуализированной схеме теплоснабжения..... | 113 |
| Приложение 2 Параметры тепловых сетей | 114 |

| | |
|---|-----|
| Приложение 3. Предложения по строительству, реконструкции, техническому перевооружению и (или) модернизации источников тепловой энергии и тепловых сетей..... | 114 |
| Приложение 4 Оценка вероятности отказа (аварийной ситуации) и безотказной (безаварийной) работы системы теплоснабжения по отношению к потребителям | 115 |
| Приложение 5 Реестр потребителей..... | 116 |

Список таблиц и рисунков

| | |
|--|----|
| Таблица 1.1.1. Приросты отапливаемой площади строительных фондов, тыс. кв.м..... | 31 |
| Таблица 2.1.1. Актуальный перечень теплоснабжающих организаций | 32 |
| Таблица 10.5.1 Реестр систем теплоснабжения | 38 |
| Таблица 1.1.1.1. Сводный перечень зон деятельности теплоснабжающих и теплосетевых организаций | 41 |
| Рисунок 1.1.3. Кадастровое деление Гривенского сельского поселения | 42 |
| Таблица 1.2.1.2.1. Параметры установленной тепловой мощности, ограничения тепловой мощности и параметры располагаемой тепловой мощности котельных за 2021год | 43 |
| Таблица 1.2.1.3.1. Объем потребления тепловой энергии (мощности) на собственные и хозяйственные нужды и параметры тепловой мощности нетто котельных на 2021год | 43 |
| Таблица 1.2.1.1.1. Структура и технические характеристики основного оборудования котельных на 2021год | 45 |
| Таблица 1.2.1.4.1. Срок ввода в эксплуатацию и срок службы котлоагрегатов котельных | 46 |
| Таблица 1.2.1.7.1. Среднегодовая загрузка оборудования котельных | 46 |
| Таблица 1.2.1.12.1. Проектный и установленный топливный режим источников тепловой энергии..... | 47 |
| Таблица 1.2.1.13.1. Сведения о резервном топливе источников тепловой энергии | 47 |
| Таблица 1.2.1.15.1. Эксплуатационные показатели источников тепловой энергии на 2021 год | 48 |
| Таблица 1.3.1.1 Общая характеристика тепловых сетей теплосетевой организации ООО «Теплоснаб» за 2022 год актуализации схемы теплоснабжения | 50 |

| | |
|--|----|
| Таблица 1.3.1.2 Общая характеристика тепловых сетей теплосетевой организации по типу прокладки ООО «Теплоснаб» за 2022 год актуализации схемы теплоснабжения | 50 |
| Таблица 1.3.1.3. Распределение протяженности и материальной характеристики тепловых сетей по годам прокладки теплосетевой организации ООО «Теплоснаб» за 2022 год актуализации схемы теплоснабжения | 50 |
| Таблица 1.4.1 Описание зон действия источников тепловой энергии | 61 |
| Таблица 1.5.1.1. Описание значений спроса на тепловую мощность в расчетных элементах территориального деления в том числе значений тепловых нагрузок потребителей тепловой энергии, групп потребителей тепловой энергии, Гкал/ч | 62 |
| Таблица 1.5.4.1. Описание величины потребления тепловой энергии в расчетных элементах территориального деления за отопительный период и за год в целом, Гкал | 64 |
| Таблица 1.5.6.1 Описание сравнения величины договорной и расчетной тепловой нагрузки по зоне действия каждого источника тепловой энергии, Гкал/ч | 64 |
| Таблица 1.6.1.1. Тепловой баланс системы теплоснабжения, Гкал/ч..... | 65 |
| Таблица 1.6.2.1. Описание резервов и дефицитов тепловой мощности нетто по каждому источнику тепловой энергии, Гкал/ч | 66 |
| Таблица 1.8.1.1. Описание видов и количества используемого основного топлива для каждого источника тепловой энергии за 2021год..... | 68 |
| Таблица 1.8.1.2. Топливный баланс систем теплоснабжения поселения..... | 68 |
| Таблица 1.8.3.1 Качественные характеристики топлива..... | 70 |
| Таблица 1.8.5.1. Описание видов топлива, их доли и значения низшей теплоты сгорания топлива, используемых для производства тепловой энергии по каждой системе теплоснабжения | 70 |
| Таблица 1.8.6.1. Описание преобладающего в сельском поселении вида топлива, определяемого по совокупности всех систем теплоснабжения, находящихся в соответствующем поселении | 71 |
| Таблица 1.11.2.1. Плата за подключение к системе теплоснабжения | 73 |
| Таблица 2.1.1. Объем потребления тепловой энергии потребителями систем теплоснабжения в сельском поселении за 2021год, тыс. Гкал..... | 76 |
| Таблица 2.2.1. Прогнозы приростов площади строительных фондов, сгруппированные по зонам действия источников тепловой энергии с разделением объектов строительства на многоквартирные дома, индивидуальные жилые дома, общественные здания, производственные здания промышленных предприятий..... | 76 |

| | |
|---|-----|
| Таблица 2.2.2. Прогнозы приростов площади строительных фондов, сгруппированные по расчетным элементам территориального деления..... | 76 |
| Таблица 2.4.1. Прогнозы приростов объемов потребления тепловой энергии (мощности) и теплоносителя с разделением по видам теплоснабжения в каждом расчетном элементе территориального деления и в зоне действия существующих источников тепловой энергии на каждом этапе | 80 |
| Таблица 2.5.1. Прогнозы приростов объемов потребления тепловой энергии (мощности) и теплоносителя с разделением по видам теплоснабжения в расчетных элементах территориального деления..... | 81 |
| Таблица 4.1.1. Баланс тепловой мощности источников тепловой энергии | 81 |
| Таблица 7.15.1. Расчет существующего радиуса эффективного теплоснабжения | 95 |
| Таблица 11.3.1. Результаты оценки вероятности отказа (аварийной ситуации) и безотказной (безаварийной) работы системы теплоснабжения по отношению к потребителям, присоединенным к магистральным и распределительным тепловым сетям | 99 |
| Таблица 10.1.1. Прогнозные значения выработки тепловой энергии источниками тепловой энергии (котельными) | 100 |
| Таблица 10.1.2. Удельный расход условного топлива на выработку тепловой энергии источниками тепловой энергии (котельными)..... | 100 |
| Таблица 10.1.3. Расход условного топлива на выработку тепловой энергии источниками тепловой энергии (котельными)..... | 101 |
| Таблица 10.1.4. Прогнозные значения расходов натурального топлива на выработку тепловой энергии источниками тепловой энергии (котельными).. | 101 |
| Таблица 10.4.1. Виды топлива, их доля и значение низшей теплоты сгорания топлива, используемые для производства тепловой энергии по каждой системе теплоснабжения..... | 101 |
| Таблица 10.5.1. Преобладающий в поселении вид топлива, определяемый по совокупности всех систем теплоснабжения, находящихся в соответствующем сельском поселении | 102 |
| Таблица 11.4.1. Значения коэффициентов..... | 103 |
| Таблица 11.4.2. Расстояния между тепловыми камерами в метрах и место их расположения..... | 103 |
| Таблица 12.1.1. Расчет цен в соответствии с укрупненными нормативами цен строительства..... | 106 |

| | |
|--|-----|
| Таблица 13.1. Индикаторы, характеризующие динамику функционирования источников тепловой энергии в разрезе источников тепловой энергии, ТСО и в целом по сельскому поселению | 109 |
| Таблица 15.1.1 Реестр систем теплоснабжения | 111 |
| Таблица П.2.1. Параметры тепловых сетей, включая год начала эксплуатации, тип изоляции, тип компенсирующих устройств, тип прокладки, краткую характеристику грунтов в местах прокладки | 114 |
| Таблица ПЗ.1. Капитальные вложения в реализацию мероприятий по новому строительству, реконструкции и (или) модернизации источников тепловой энергии и тепловых сетей, тыс. руб. | 114 |
| Таблица П4.1. Оценка вероятности отказа (аварийной ситуации) и безотказной (безаварийной) работы системы теплоснабжения по отношению к потребителям | 115 |
| Таблица П.5.1. Реестр потребителей | 116 |

Аннотация

В состав схемы теплоснабжения Гривенского сельского поселения Нязепетровского муниципального района Челябинской области (далее – сельское поселение) входят утверждаемая часть, обосновывающие материалы с 4 приложениями.

Схема теплоснабжения сельского поселения выполнена во исполнение требований Федерального Закона от 27 июля 2010 года №190-ФЗ «О теплоснабжении», устанавливающего статус схемы теплоснабжения, как документа, разрабатываемого в целях удовлетворения спроса на тепловую энергию (мощность) и теплоноситель, обеспечения надежного теплоснабжения наиболее экономичным способом при минимальном воздействии на окружающую среду, а также экономического стимулирования развития систем теплоснабжения и внедрения энергосберегающих технологий.

Основной нормативно-правовой базой для актуализации схемы теплоснабжения являются следующие документы:

– Федеральный закон от 27 июля 2010г. № 190-ФЗ «О теплоснабжении»;

– Постановление Правительства РФ от 22 февраля 2012г. № 154 «О требованиях к схемам теплоснабжения, порядку их разработки и утверждения».

Основные принципы разработки схемы теплоснабжения:

а) обеспечение безопасности и надежности теплоснабжения потребителей в соответствии с требованиями технических регламентов;

б) обеспечение энергетической эффективности теплоснабжения и потребления тепловой энергии с учетом требований, установленных федеральными законами;

в) обеспечение приоритетного использования комбинированной выработки тепловой и электрической энергии для организации теплоснабжения с учетом экономической обоснованности;

г) соблюдение баланса экономических интересов теплоснабжающих организаций и интересов потребителей;

д) минимизация затрат на теплоснабжение в расчете на единицу потребляемой тепловой энергии для потребителя в долгосрочной перспективе;

е) обеспечение недискриминационных и стабильных условий осуществления предпринимательской деятельности в сфере теплоснабжения;

ж) согласование схем теплоснабжения с иными программами развития сетей инженерно-технического обеспечения.

При актуализации схемы теплоснабжения использовались исходные данные, предоставленные теплоснабжающей организацией ООО «Теплоснаб», в том числе следующие документы и источники информации:

– Генеральный план сельского поселения;

– Температурные графики, схемы сетей теплоснабжения, технологические схемы источников тепловой энергии, сведения по основному оборудованию, данные по присоединенной тепловой нагрузке и т.п.;

– Показатели хозяйственной и финансовой деятельности теплоснабжающих организаций;

– Статистическая отчетность теплоснабжающих организаций о выработке и отпуске тепловой энергии и использовании ТЭР в натуральном выражении;

Данные с официального сайта Министерства тарифного регулирования и энергетики Челябинской области.

Схема теплоснабжения включает мероприятия по созданию, модернизации, реконструкции и развитию централизованных систем теплоснабжения, повышению надежности функционирования этих систем и обеспечивающие комфортные и безопасные условия для проживания людей на территории сельского поселения.

Обоснование решений (рекомендаций) при разработке схемы теплоснабжения осуществляется на основе технико-экономического сопоставления вариантов развития системы теплоснабжения в целом и отдельных ее частей (локальных зон теплоснабжения) с учётом опыта внедрения предлагаемых мероприятий.

Термины

В настоящем документе используются следующие термины и сокращения:

Энергетический ресурс – носитель энергии, энергия которого используется или может быть использована при осуществлении хозяйственной и иной деятельности, а также вид энергии (атомная, тепловая, электрическая, электромагнитная энергия или другой вид энергии).

Энергосбережение – реализация организационных, правовых, технических, технологических, экономических и иных мер, направленных на уменьшение объема используемых энергетических ресурсов при сохранении соответствующего полезного эффекта от их использования (в том числе объема произведенной продукции, выполненных работ, оказанных услуг).

Энергетическая эффективность – характеристики, отражающие отношение полезного эффекта от использования энергетических ресурсов к затратам энергетических ресурсов, произведенным в целях получения такого эффекта, применительно к продукции, технологическому процессу, юридическому лицу, индивидуальному предпринимателю.

Техническое состояние – совокупность параметров, качественных признаков и пределов их допустимых значений, установленных технической, эксплуатационной и другой нормативной документацией.

Испытания – экспериментальное определение качественных и/или количественных характеристик параметров энергооборудования при влиянии на него факторов, регламентированных действующими нормативными документами.

Зона действия системы теплоснабжения - территория сельского поселения, сельского поселения, города федерального значения или ее часть, границы которой устанавливаются по наиболее удаленным точкам подключения потребителей к тепловым сетям, входящим в систему теплоснабжения;

Зона действия источника тепловой энергии - территория сельского поселения, сельского поселения, города федерального значения или ее часть, границы которой устанавливаются закрытыми секционирующими задвижками тепловой сети системы теплоснабжения;

Установленная мощность источника тепловой энергии - сумма номинальных тепловых мощностей всего принятого по актам ввода в эксплуатацию оборудования, предназначенного для отпуска тепловой энергии потребителям и для обеспечения собственных и хозяйственных нужд теплоснабжающей организации в отношении данного источника тепловой энергии;

Располагаемая мощность источника тепловой энергии - величина, равная установленной мощности источника тепловой энергии за вычетом объемов мощности, не реализуемых по техническим причинам, в том числе по причине снижения тепловой мощности оборудования в результате эксплуатации на продленном техническом ресурсе (снижение параметров пара перед турбиной, отсутствие рециркуляции в пиковых водогрейных котлоагрегатах и др.);

Реконструкция — процесс изменения устаревших объектов, с целью придания свойств новых в будущем. Реконструкция объектов капитального строительства (за исключением линейных объектов) — изменение параметров объекта капитального строительства, его частей. Реконструкция линейных объектов

(водопроводов, канализации) — изменение параметров линейных объектов или их участков (частей), которое влечет за собой изменение класса, категории и (или) первоначально установленных показателей функционирования таких объектов (пропускной способности и других) или при котором требуется изменение границ полос отвода и (или) охранных зон таких объектов.

Мощность источника тепловой энергии нетто - величина, равная располагаемой мощности источника тепловой энергии за вычетом тепловой нагрузки на собственные и хозяйственные нужды теплоснабжающей организации в отношении источника тепловой энергии;

Модернизация (техническое перевооружение) - обновление объекта, приведение его в соответствие с новыми требованиями и нормами, техническими условиями, показателями качества.

Теплосетевые объекты - объекты, входящие в состав тепловой сети и обеспечивающие передачу тепловой энергии от источника тепловой энергии до теплопотребляющих установок потребителей тепловой энергии;

Элемент территориального деления - территория сельского поселения, сельского поселения, города федерального значения или ее часть, установленная по границам административно-территориальных единиц;

Расчетный элемент территориального деления - территория сельского поселения, сельского поселения, города федерального значения или ее часть, принятая для целей разработки схемы теплоснабжения в неизменяемых границах на весь срок действия схемы теплоснабжения.

Радиус эффективного теплоснабжения - максимальное расстояние от теплопотребляющей установки до ближайшего источника тепловой энергии в системе теплоснабжения, при превышении которого подключение теплопотребляющей установки к данной системе теплоснабжения нецелесообразно по причине увеличения совокупных расходов в системе теплоснабжения.

Коэффициент использования теплоты топлива – показатель энергетической эффективности каждой зоны действия источника тепловой энергии, доля теплоты, содержащейся в топливе, полезно используемой на выработку тепловой энергии (электроэнергии) в котельной (на электростанции).

Материальная характеристика тепловой сети - сумма произведений наружных диаметров трубопроводов участков тепловой сети на их длину.

Удельная материальная характеристика тепловой сети - отношение материальной характеристики тепловой сети к тепловой нагрузке потребителей, присоединенных к этой тепловой сети.

Расчетная тепловая нагрузка - тепловая нагрузка, определяемая на основе данных о фактическом отпуске тепловой энергии за полный отопительный период, предшествующий началу разработки схемы теплоснабжения, приведенная в соответствии с методическими указаниями по разработке схем теплоснабжения к расчетной температуре наружного воздуха.

Базовый период - год, предшествующий году разработки и утверждения первичной схемы теплоснабжения сельского поселения, сельского поселения, города федерального значения.

Базовый период актуализации - год, предшествующий году, в котором

подлежит утверждению актуализированная схема теплоснабжения сельского поселения, сельского поселения, города федерального значения.

Мастер-план развития систем теплоснабжения сельского поселения, сельского поселения, города федерального значения - раздел схемы теплоснабжения (актуализированной схемы теплоснабжения), содержащий описание сценариев развития теплоснабжения сельского поселения, сельского поселения, города федерального значения и обоснование выбора приоритетного сценария развития теплоснабжения сельского поселения, сельского поселения, города федерального значения.

Энергетические характеристики тепловых сетей - показатели, характеризующие энергетическую эффективность передачи тепловой энергии по тепловым сетям, включая потери тепловой энергии, расход электроэнергии на передачу тепловой энергии, расход теплоносителя на передачу тепловой энергии, потери теплоносителя, температуру теплоносителя.

Топливный баланс - документ, содержащий взаимосвязанные показатели количественного соответствия необходимых для функционирования системы теплоснабжения поставок топлива различных видов и их потребления источниками тепловой энергии в системе теплоснабжения, устанавливающий распределение топлива различных видов между источниками тепловой энергии в системе теплоснабжения и позволяющий определить эффективность использования топлива при комбинированной выработке электрической и тепловой энергии.

Коэффициент использования установленной тепловой мощности — равен отношению среднеарифметической тепловой мощности к установленной тепловой мощности котельной за определённый интервал времени.

Список сокращений.

ВБР – вероятность безотказной работы
ВПУ – водоподготовительная установка
ГВС – горячее водоснабжение
ЕТО – единая теплоснабжающая организация
КПД – коэффициент полезного действия
МКД – многоквартирный дом
НДС – налог на добавленную стоимость
НТД - Нормативно-техническая документация
НЦС – норматив цены строительства
ООО – общество с ограниченной ответственностью
ПУ – прибор учета
ППР - планово-предупредительный ремонт
РОУ – редуционно-охлаждающая установка
СНиП - Строительные нормы и правила
СП – свод правил
ТК- тепловая камера
ТСО – теплоснабжающая организация
ул. – улица
УРУТ – удельный расход условного топлива
УТМ – установка тепловой мощности
ЦТП – центральный тепловой пункт
СТ. – станция
ед. – единица
Гкал - гигакалория
Гкал/ч - гигакалория в час
°С – градус Цельсия
м в. ст. – миллиметр водяного столба
кг у.т./ Гкал – килограмм условного топлива на гигакалорию
м – метр
мм - миллиметр
МВт – мегаватт
кв.м. – квадратный метр
т.у.т – тонна условного топлива
тонн/ч – тонн в час
ч – час
тыс.куб.м. – тысяч кубических метров
тыс. тут - тысяч тонн условного топлива
куб. м./ч – кубических метров в час
кВт - киловатт
кВт-ч/Гкал – киловатт в час на гигакалорию
кгс/кв.см – килограмм-сила на квадратный сантиметр
ккал/куб.м. – килокалория на кубический метр

Раздел 1 Показатели существующего и перспективного спроса на тепловую энергию (мощность) и теплоноситель в установленных границах территории сельского поселения

1.1. Величины существующей отопливаемой площади строительных фондов и приросты отопливаемой площади строительных фондов

По состоянию на 2022год в сельском поселении централизованное теплоснабжение потребителей осуществляет 1 теплоснабжающая организация (ООО «Теплоснаб»), которые эксплуатируют 2 источника тепловой энергии на территории сельского поселения.

Приросты отопливаемой площади строительных фондов представлены в таблице 1.1.1

Таблица 1.1.1. Приросты отопливаемой площади строительных фондов, тыс. кв.м.

| № пп | Наименование населенного пункта | 2022-2024 годы | 2025-2040 годы |
|------|---------------------------------|-------------------|-------------------|
| 1 | Гривенское сельское поселение | 0.00 | 0.00 |
| 1.1 | Многоквартирные дома | 0.00 | 0.00 |
| 1.2. | Индивидуальные жилые дома | 0.00 | 0.00 |
| 1.3. | Общественные здания | 0.00 | 0.00 |
| 1.4. | Производственные здания | 0.00 | 0.00 |

1.2. Существующие и перспективные объемы потребления тепловой энергии (мощности) и теплоносителя с разделением по видам теплоснабжения в каждом расчетном элементе территориального деления на каждом этапе

Существующие объемы потребления тепловой энергии (мощности) и теплоносителя представлены в таблице 4.4.1 Обосновывающих материалов к Схеме теплоснабжения.

1.3. Существующие и перспективные объемы потребления тепловой энергии (мощности) и теплоносителя объектами, расположенными в производственных зонах, на каждом этапе

Объекты, расположенные в производственных зонах использующие централизованные системы теплоснабжения, отсутствуют и в соответствии с Генеральным планированием не планируются.

1.4. Существующие и перспективные величины средневзвешенной плотности тепловой нагрузки в каждом расчетном элементе территориального деления, зоне действия каждого источника тепловой энергии, каждой системе теплоснабжения и по поселению

Существующие и перспективные величины средневзвешенной плотности тепловой нагрузки в каждом расчетном элементе территориального деления представлены в таблице 14.1.

Раздел 2 Существующие и перспективные балансы тепловой мощности источников тепловой энергии и тепловой нагрузки потребителей

2.1. Описание существующих и перспективных зон действия систем теплоснабжения и источников тепловой энергии

В таблице 2.1.1. приводится актуальный перечень теплоснабжающих организаций, учтенных в текущей актуализации.

Таблица 2.1.1. Актуальный перечень теплоснабжающих организаций

| № пп | Наименование и адрес источника тепловой энергии | Населенный пункт | Наименование теплоснабжающей организации | | Статус ЕТО | Номер технологической зоны |
|------|---|------------------|--|---------------|------------|----------------------------|
| | | | Источник тепловой энергии | Тепловые сети | | |
| 1 | Котельная Ситцевская СОШ, ул. Ленина 48/1 | д. Ситцева | ООО «Теплоснаб» | | Утвержден | 1 |
| 2 | Котельная МКДОУ Ситцевского ДС, ул. Ленина 63/1 | д. Ситцева | ООО «Теплоснаб» | | Утвержден | 2 |

По состоянию на 2022 год в сельском поселении централизованное теплоснабжение потребителей осуществляет 1 теплоснабжающая организация (ООО «Теплоснаб»), которые эксплуатируют 2 источника тепловой энергии на территории д. Ситцева.

1 технологическая зона

Зона действия котельной Ситцевской СОШ определена улицами Ленина, Школьная.

2 технологическая зона

Зона действия котельной МКДОУ Ситцевского детского сада определена улицей Ленина.

2.2. Описание существующих и перспективных зон действия индивидуальных источников тепловой энергии

Зоны действия индивидуального теплоснабжения расположены на территории сельского поселения, где преобладает одноэтажная застройка.

Зоны действия источников индивидуального теплоснабжения, работающих на газообразном или твердом топливе, включают индивидуальные жилые домовладения и прочие объекты малоэтажного строительства, расположенные за пределами зон центрального теплоснабжения.

2.3. Существующие и перспективные балансы тепловой мощности и тепловой нагрузки потребителей в зонах действия источников тепловой энергии, в том числе работающих на единую тепловую сеть, на каждом этапе

Существующие и перспективные балансы тепловой нагрузки представлены в таблице 4.4.1 Обосновывающих материалов к Схеме теплоснабжения.

2.4. Перспективные балансы тепловой мощности источников тепловой энергии и тепловой нагрузки потребителей в случае, если зона действия источника тепловой энергии расположена в границах двух или более поселений

Зоны действия источников тепловой энергии расположены в границах одного сельского поселения.

2.5. Радиус эффективного теплоснабжения, определяемый в соответствии с методическими указаниями по разработке схем теплоснабжения

Согласно определению «зоны действия системы теплоснабжения», данное в Постановлении Правительства РФ №154 и «радиуса эффективного теплоснабжения», приведенное в редакции ФЗ №190-ФЗ от 27 июля 2010 года «О теплоснабжении» если система теплоснабжения образована на базе единственного источника теплоты, то границы его (источника) зоны действия совпадают с границами системы теплоснабжения. Такие системы теплоснабжения принято называть изолированными» и «Радиус теплоснабжения в зоне действия изолированной системы теплоснабжения — это расстояние от точки самого удаленного присоединения потребителя до источника тепловой энергии».

Для определения радиуса эффективного теплоснабжения должно быть рассчитано максимальное расстояние от теплотребляющей установки до ближайшего источника тепловой энергии в системе теплоснабжения, при превышении которого подключение (технологическое присоединение) теплотребляющей установки к данной системе теплоснабжения нецелесообразно по причине увеличения совокупных расходов в системе теплоснабжения.

Расчет радиуса эффективного теплоснабжения невозможно рассчитать без использования электронной модели, которая в рамках данной схемы теплоснабжения не разрабатывается.

Раздел 3 Существующие и перспективные балансы теплоносителя

3.1. Существующие и перспективные балансы производительности водоподготовительных установок и максимального потребления теплоносителя теплотребляющими установками потребителей

Существующие и перспективные балансы производительности водоподготовительных установок и максимального потребления теплоносителя теплотребляющими установками потребителей представлены в таблице 6.5.1 Обосновывающих материалов к Схеме теплоснабжения.

3.2. Существующие и перспективные балансы производительности водоподготовительных установок источников тепловой энергии для компенсации потерь теплоносителя в аварийных режимах работы систем теплоснабжения

Превышение расчетных объемов подпитки считается аварийным расходом воды и производится поиск утечек.

Раздел 4 Основные положения мастер-плана развития систем теплоснабжения сельского поселения

4.1. Описание сценариев развития теплоснабжения сельского поселения

Вариант №1

Выполнение текущего ремонта сетей и поддержание оборудования источников теплоснабжения в рабочем состоянии.

Вариант №2

Перевод источников тепловой энергии на природный газ.

4.2. Обоснование выбора приоритетного сценария развития теплоснабжения сельского поселения

При технико-экономическом сравнении вариантов развития систем теплоснабжения, первый план развития систем теплоснабжения является эффективным и менее затратным.

Раздел 5 Предложения по строительству, реконструкции, техническому перевооружению и (или) модернизации источников тепловой энергии

5.1. Предложения по строительству источников тепловой энергии, обеспечивающих перспективную тепловую нагрузку на осваиваемых территориях сельского поселения

Не предусматривается

5.2. Предложения по реконструкции источников тепловой энергии, обеспечивающих перспективную тепловую нагрузку в существующих и расширяемых зонах действия источников тепловой энергии

Не предусматривается

5.3. Предложения по техническому перевооружению и (или) модернизации источников тепловой энергии с целью повышения эффективности работы систем теплоснабжения

Не предусматривается

5.4. Графики совместной работы источников тепловой энергии, функционирующих в режиме комбинированной выработки электрической и тепловой энергии и котельных

Источники тепловой энергии работают отдельно.

5.5. Меры по выводу из эксплуатации, консервации и демонтажу избыточных источников тепловой энергии, а также источников тепловой энергии, выработавших нормативный срок службы, в случае если продление срока службы технически невозможно или экономически нецелесообразно

Не предусматривается

5.6. Меры по переоборудованию котельных в источники тепловой энергии, функционирующие в режиме комбинированной выработки электрической и тепловой энергии

Не предусматривается

5.7. Меры по переводу котельных, размещенных в существующих и расширяемых зонах действия источников тепловой энергии, функционирующих в режиме комбинированной выработки электрической и тепловой энергии, в пиковый режим работы, либо по выводу их из эксплуатации

Не предусматривается

5.8 Температурный график отпуска тепловой энергии для каждого источника тепловой энергии или группы источников тепловой энергии в системе теплоснабжения, работающей на общую тепловую сеть, и оценку затрат при необходимости его изменения

Температурные графики от котельных в отопительный период 95/70°C.

Необходимость изменения отсутствует.

5.9. Предложения по перспективной установленной тепловой мощности каждого источника тепловой энергии с предложениями по сроку ввода в эксплуатацию новых мощностей

Предложения по перспективной установленной тепловой мощности каждого источника тепловой энергии представлены в таблицах 2.3.1.

5.10. Предложения по вводу новых и реконструкции существующих источников тепловой энергии с использованием возобновляемых источников энергии, а также местных видов топлива

Не предусматривается предложения по вводу новых и реконструкции существующих источников тепловой энергии с использованием возобновляемых источников энергии, а также местных видов топлива.

Раздел 6 Предложения по строительству, реконструкции и (или) модернизации тепловых сетей

6.1. Предложения по строительству, реконструкции и (или) модернизации тепловых сетей, обеспечивающих перераспределение тепловой нагрузки из зон с дефицитом располагаемой тепловой мощности источников тепловой энергии в зоны с резервом располагаемой тепловой мощности источников тепловой энергии (использование существующих резервов)

Не предусматривается

6.2. Предложения по строительству и реконструкции тепловых сетей для обеспечения перспективных приростов тепловой нагрузки в осваиваемых районах сельского поселения под жилищную, комплексную или производственную застройку

Не предусматривается

6.3. Предложения по строительству, реконструкции и (или) модернизации тепловых сетей в целях обеспечения условий, при наличии которых существует возможность поставок тепловой энергии потребителям от различных источников тепловой энергии при сохранении надежности теплоснабжения

Не предусматривается

6.4. Предложения по строительству, реконструкции и (или) модернизации тепловых сетей для повышения эффективности функционирования системы теплоснабжения, в том числе за счет перевода котельных в пиковый режим работы или ликвидации котельных

Не предусматривается

6.5. Предложения по строительству, реконструкции и (или) модернизации тепловых сетей для обеспечения нормативной надежности теплоснабжения потребителей

Предложения по строительству тепловых сетей для обеспечения нормативной надежности теплоснабжения рассмотрены в Приложении 3 Обосновывающих материалов.

Раздел 7 Предложения по переводу открытых систем теплоснабжения (горячего водоснабжения) в закрытые системы горячего водоснабжения

7.1. Предложения по переводу существующих открытых систем теплоснабжения (горячего водоснабжения) в закрытые системы горячего водоснабжения, для осуществления которого необходимо строительство индивидуальных и (или) центральных тепловых пунктов при наличии у потребителей внутридомовых систем горячего водоснабжения

На территории сельского поселения закрытая система теплоснабжения.

7.2. Предложения по переводу существующих открытых систем теплоснабжения (горячего водоснабжения) в закрытые системы горячего

водоснабжения, для осуществления которого отсутствует необходимость строительства индивидуальных и (или) центральных тепловых пунктов по причине отсутствия у потребителей внутридомовых систем горячего водоснабжения

На территории сельского поселения закрытая система теплоснабжения.

Раздел 8 Перспективные топливные балансы

8.1. Перспективные топливные балансы для каждого источника тепловой энергии по видам основного, резервного и аварийного топлива на каждом этапе

Перспективный топливный баланс для каждого источника тепловой энергии по видам основного, резервного и аварийного топлива на каждом этапе представлен в таблицах 10.1.1.-10.1.4 Обосновывающих материалов.

8.2. Потребляемые источником тепловой энергии виды топлива, включая местные виды топлива, а также используемые возобновляемые источники энергии

Основным видом топлива является природный газ.

8.3. Виды топлива, их долю и значение низшей теплоты сгорания топлива, используемые для производства тепловой энергии по каждой системе теплоснабжения

Основной вид топлива на источниках тепловой энергии – уголь.

- Фракция, мм 0 -300
- Зольность, на сухой основе, средне-предельное, % 8 - 12
- Общая влага, на рабочей основе средне-предельное, % 27 - 30
- Общая сера, на сухой основе средне-предельное, % 0,3 - 0,6
- Летучие вещества на сухой беззольной основе средне-предельное, % 46 - 49
- Низшая калорийность, на рабочей основе, средняя, ккал/кг 4100 – 4200

8.4. Преобладающий в сельском поселении вид топлива, определяемый по совокупности всех систем теплоснабжения, находящихся в соответствующем сельском поселении

Преобладающий в сельском поселении вид топлива – уголь.

8.5. Приоритетное направление развития топливного баланса сельского поселения

Развитие топливного баланса сельского поселения не предусматривается.

Раздел 9 Инвестиции в строительство, реконструкцию, техническое перевооружение и (или) модернизацию

9.1. Предложения по величине необходимых инвестиций в строительство, реконструкцию, техническое перевооружение и (или) модернизацию источников тепловой энергии на каждом этапе

Не предусматривается.

9.2. Предложения по величине необходимых инвестиций в строительство, реконструкцию, техническое перевооружение и (или) модернизацию тепловых сетей, насосных станций и тепловых пунктов на каждом этапе

Предложения по величине необходимых инвестиций в строительство, реконструкцию и техническое перевооружение тепловых сетей на каждом этапе

представлены в Приложении 3 Обосновывающих материалов.

9.3. Предложения по величине инвестиций в строительство, реконструкцию, техническое перевооружение и (или) модернизацию в связи с изменениями температурного графика и гидравлического режима работы системы теплоснабжения на каждом этапе

Не предусматривается.

9.4. Предложения по величине необходимых инвестиций для перевода открытой системы теплоснабжения (горячего водоснабжения) в закрытую систему горячего водоснабжения на каждом этапе

Не предусматривается.

9.5. Оценка эффективности инвестиций по отдельным предложениям

В настоящий момент не существует законодательно закрепленных правил и методик определения совокупного экономического эффекта от реализации всех мероприятий, предусмотренных схемой теплоснабжения и учитывающих различные интересы и возможности всех участников схемы, а на их основе - выбора наиболее оптимального варианта схемы теплоснабжения.

Следует отметить, что реализация мероприятий по реконструкции тепловых сетей, направленных на повышение надежности теплоснабжения, имеет целью не повышение эффективности работы систем теплоснабжения, а поддержание ее в рабочем состоянии. Данная группа проектов имеет низкий экономический эффект (относительно капитальных затрат на ее реализацию) и является социально-значимой.

9.6. Фактически осуществленных инвестиций в строительство, реконструкцию, техническое перевооружение и (или) модернизацию объектов теплоснабжения за базовый период и базовый период актуализации

Данные не предоставлены.

Раздел 10 Решение о присвоении статуса единой теплоснабжающей организации (организациям)

10.1. Решение об определении единой теплоснабжающей организации (организаций)

Статус ЕТО установлен для ООО «Теплоснаб».

10.2. Реестр зон деятельности единой теплоснабжающей организации (организаций)

1 технологическая зона

Зона действия котельной Ситцевской СОШ определена улицами Ленина, Школьная.

2 технологическая зона

Зона действия котельной МКДОУ Ситцевского детского сада определена улицей Ленина.

10.3. Основания, в том числе критерии, в соответствии с которыми теплоснабжающей организации присвоен статус единой теплоснабжающей организации

Согласно п. 7 Правил организации теплоснабжения устанавливаются следующие критерии определения ЕТО:

- владение на праве собственности или ином законном основании источниками тепловой энергии с наибольшей рабочей тепловой мощностью и (или) тепловыми сетями с наибольшей емкостью в границах зоны действия ЕТО;
- размер собственного капитала;
- способность в лучшей мере обеспечить надежность теплоснабжения в соответствующей системе теплоснабжения

10.4. Информация о поданных теплоснабжающими организациями заявках на присвоение статуса единой теплоснабжающей организации

Заявки не подавались.

10.5. Реестр систем теплоснабжения, содержащий перечень теплоснабжающих организаций, действующих в каждой системе теплоснабжения, расположенных в границах сельского поселения

В таблице 10.5.1 представлен реестр систем теплоснабжения, содержащий перечень теплоснабжающих организаций, действующих в каждой системе теплоснабжения, расположенных в границах сельского поселения.

Таблица 10.5.1 Реестр систем теплоснабжения

| № пп | Наименование и адрес источника тепловой энергии | Населенный пункт | Наименование теплоснабжающей организации | |
|------|---|------------------|--|---------------|
| | | | Источник тепловой энергии | Тепловые сети |
| 1 | Котельная Ситцевская СОШ, ул. Ленина 48/1 | Д. Ситцева | ООО «Теплоснаб» | |
| 2 | Котельная МКДОУ Ситцевского ДС, ул. Ленина 63/1 | Д. Ситцева | ООО «Теплоснаб» | |

Раздел 11 Решения о распределении тепловой нагрузки между источниками тепловой энергии

Перераспределение существующей тепловой нагрузки между источниками тепловой энергии не требуется.

Раздел 12 Решения по бесхозяйным тепловым сетям

Бесхозяйные тепловые сети не выявлены.

Раздел 13 Синхронизация схемы теплоснабжения со схемой газоснабжения и газификации субъекта Российской Федерации и (или) сельского поселения, схемой и программой развития электроэнергетики, а также со схемой водоснабжения и водоотведения сельского поселения

13.1. Описание решений (на основе утвержденной региональной (межрегиональной) программы газификации жилищно-коммунального хозяйства, промышленных и иных организаций) о развитии соответствующей системы газоснабжения в части обеспечения топливом источников тепловой энергии

Необходимость внесения изменений в региональную схему газоснабжения отсутствует.

13.2. Описание проблем организации газоснабжения источников тепловой энергии

Организация газоснабжения источников тепловой энергии полностью соответствует нормативным требованиям, проблемы – отсутствуют.

13.3. Предложения по корректировке, утвержденной (разработке) региональной (межрегиональной) программы газификации жилищно-коммунального хозяйства, промышленных и иных организаций для обеспечения согласованности такой программы с указанными в схеме теплоснабжения решениями о развитии источников тепловой энергии и систем теплоснабжения

Отсутствует необходимость внесения изменений в региональную схему газоснабжения.

13.4. Описание решений о строительстве, реконструкции, техническом перевооружении, выводе из эксплуатации источников тепловой энергии и генерирующих объектов, включая входящее в их состав оборудование, функционирующих в режиме комбинированной выработки электрической и тепловой энергии, в части перспективных балансов тепловой мощности в схемах теплоснабжения

На территории сельского поселения не планируется строительство, реконструкция, техническое перевооружение, вывод из эксплуатации и генерирующих объектов.

13.5. Предложения по строительству генерирующих объектов, функционирующих в режиме комбинированной выработки электрической и тепловой энергии, указанных в схеме теплоснабжения, для их учета при разработке схемы и программы перспективного развития электроэнергетики субъекта Российской Федерации, схемы и программы развития Единой энергетической системы России

На территории сельского поселения не планируется строительство генерирующих объектов.

13.6. Описание решений о развитии соответствующей системы водоснабжения в части, относящейся к системам теплоснабжения

Указанные решения не предусмотрены.

13.7. Предложения по корректировке, утвержденной (разработке) схемы водоснабжения сельского поселения, для обеспечения согласованности такой схемы и указанных в схеме теплоснабжения решений о развитии источников тепловой энергии и систем теплоснабжения

Указанные решения не предусмотрены.

Раздел 14 Индикаторы развития систем теплоснабжения сельского поселения

Индикаторы развития систем теплоснабжения сельского поселения представлены в таблице 13.1 в Обосновывающих материалах к Схеме теплоснабжения

Раздел 15 Ценовые (тарифные) последствия

Ценовые (тарифные) последствия не рассчитываются в данной актуализации Схемы теплоснабжения.

Обосновывающие материалы к схеме теплоснабжения Гривенского сельского поселения Нязепетровского муниципального района Челябинской области на период до 2040 года

1. Существующее положение в сфере производства, передачи и потребления тепловой энергии для целей теплоснабжения

Часть 1 Функциональная структура теплоснабжения

1.1.1. Описание зон деятельности (эксплуатационной ответственности) теплоснабжающих и теплосетевых организаций, осуществляющих свою деятельность в границах зон деятельности единой теплоснабжающей организации

В зоны эксплуатационной ответственности теплоснабжающих и теплосетевых организаций на территории сельского поселения входит два источника тепловой энергии.

По состоянию на 01.06.2022 год в сельском поселении централизованное теплоснабжение потребителей осуществляет 1 теплоснабжающая организация (ООО «Теплоснаб»), которая эксплуатирует 2 источника тепловой энергии на территории д. Ситцева.

В 2022 году была выведена из эксплуатации котельная Гривенской ООШ, ул. Школьная 24/1.

На рисунке 1.1.1.-1.1.2 представлены зоны действия систем централизованного теплоснабжения

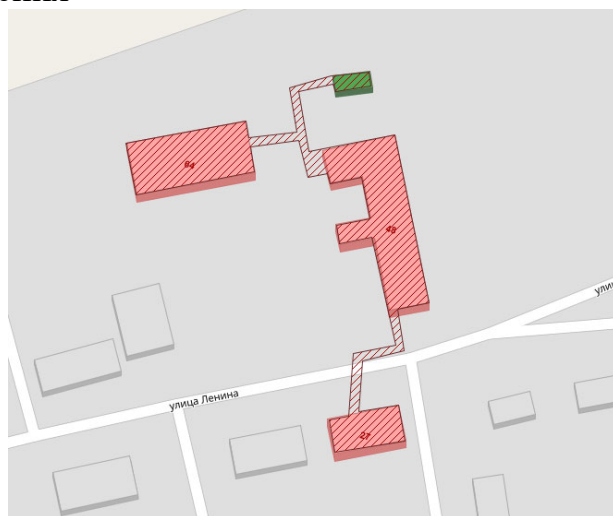


Рисунок 1.1.1. Зоны действия систем централизованного теплоснабжения



Рисунок 1.1.2. Зоны действия систем централизованного теплоснабжения

1 технологическая зона

Зона действия котельной Ситцевской СОШ определена улицами Ленина, Школьная.

2 технологическая зона

Зона действия котельной МКДОУ Ситцевского детского сада определена улицей Ленина.

В таблице 1.1.1.1. представлен сводный перечень зон деятельности теплоснабжающих и теплосетевых организаций.

Таблица 1.1.1.1. Сводный перечень зон деятельности теплоснабжающих и теплосетевых организаций

| № пп | Наименование и адрес источника тепловой энергии | Населенный пункт | Наименование теплоснабжающей организации | | Статус ЕТО | Номер технологической зоны |
|------|---|------------------|--|---------------|------------|----------------------------|
| | | | Источник тепловой энергии | Тепловые сети | | |
| 1 | Котельная Ситцевская СОШ, ул. Ленина 48/1 | д. Ситцева | ООО «Теплоснаб» | | Утвержден | 1 |
| 2 | Котельная МКДОУ Ситцевского ДС, ул. Ленина 63/1 | д. Ситцева | ООО «Теплоснаб» | | Утвержден | 2 |

В качестве сетки расчетных элементов территориального деления, используемых в качестве территориальной единицы представления информации, принята сетка кадастрового деления территории Гривенского сельского поселения.

При проведении кадастрового зонирования территории сельского поселения выделяются структурно-территориальные единицы - кадастровые зоны и кадастровые кварталы.

Кадастровые кварталы выделяются в границах кварталов существующей застройки, красных линий, а также территорий, ограниченных дорогами, просеками, реками и другими естественными границами.

Кадастровый номер 74:16:3..*¹ (74 – Челябинская область, 16 – Нязепетровский район, 3..* - Гривенское сельское поселение), изображено на рисунке 1.1.3.

1.1.2. Описание структуры договорных отношений между теплоснабжающими и теплосетевыми организациями, осуществляющими свою деятельность в границах зон деятельности ЕТО

Теплосетевая и теплоснабжающая организация на территории поселения одна, которая осуществляет производство тепловой энергии и транспортировку тепловой энергии потребителям.

¹ <https://pkk.rosreestr.ru/> - официальный сайт. Публичная кадастровая карта Российской Федерации

1.1.3. Описание зон действия источников тепловой энергии, не вошедших в зоны деятельности ЕТО

Зоны действия источников тепловой энергии, не вошедших в зоны деятельности ЕТО не выявлены.

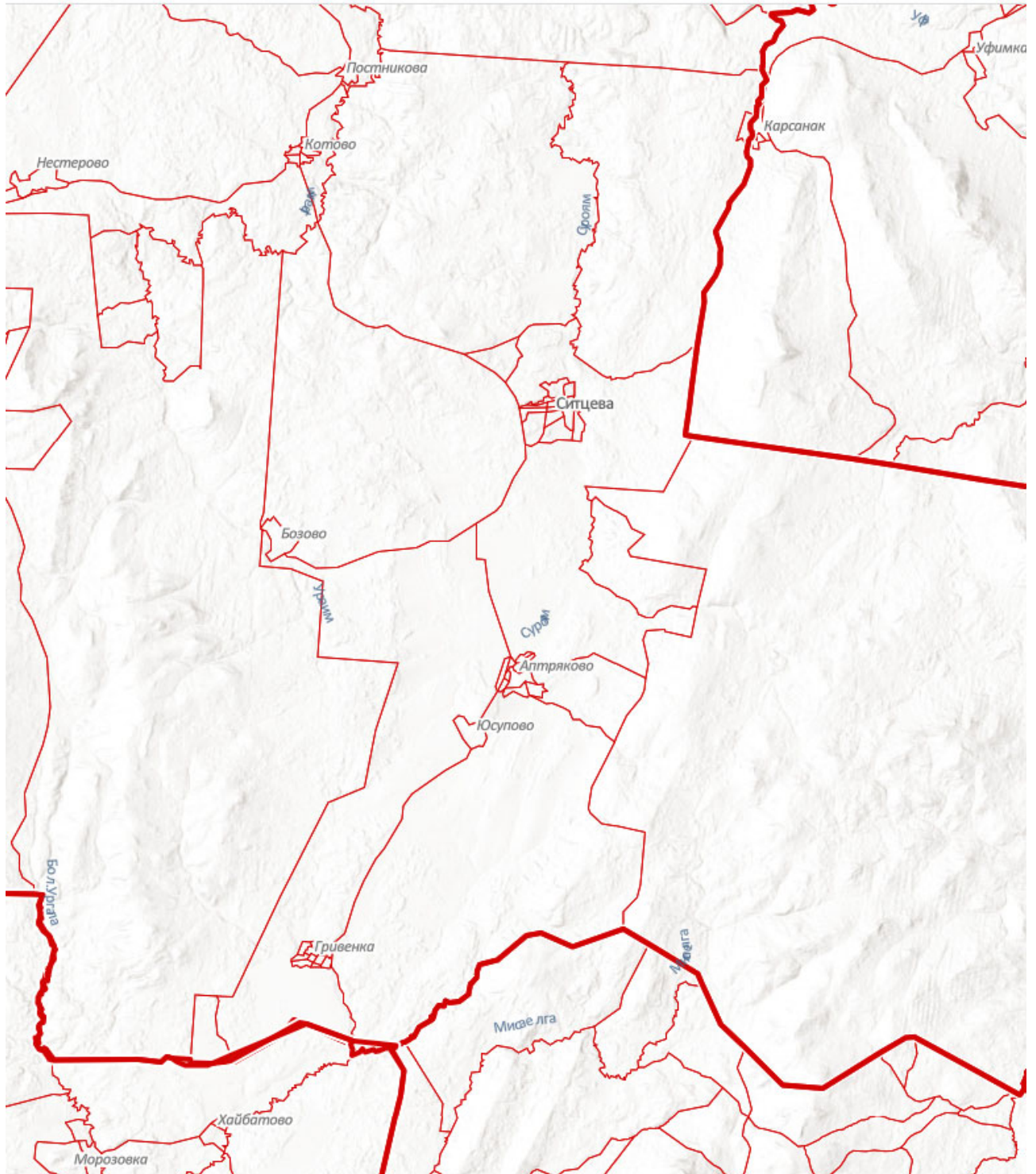


Рисунок 1.1.3. Кадастровое деление Гривенского сельского поселения

1.1.4. Зоны действия производственных котельных

Производственные котельные на территории сельского поселения отсутствуют.

1.1.5. Зоны действия индивидуального теплоснабжения

Зоны действия индивидуального теплоснабжения расположены на

территории сельского поселения, где преобладает одноэтажная застройка. Зоны действия источников индивидуального теплоснабжения, работающих на твердом и жидком топливе, включают индивидуальные жилые домовладения и прочие объекты малоэтажного строительства, расположены за пределами зон центрального теплоснабжения.

Часть 2 Источники тепловой энергии

1.2.1. Прочие котельные

1.2.1.1. Указание структуры и технических характеристик основного оборудования котельных

Указание структуры и технических характеристик основного оборудования котельных на 2021год, в соответствии с таблицей П10.1 приложения №10 Методических указаний, представлено в таблице 1.2.1.1.1.

1.2.1.2. Параметры установленной тепловой мощности, ограничения тепловой мощности и параметры располагаемой тепловой мощности котельных

Параметры установленной тепловой мощности, ограничения тепловой мощности и параметры располагаемой тепловой мощности котельных, в соответствии с таблицей П10.2 приложения №10 Методических указаний за 2021год, представлены в таблице 1.2.1.2.1.

Таблица 1.2.1.2.1. Параметры установленной тепловой мощности, ограничения тепловой мощности и параметры располагаемой тепловой мощности котельных за 2021год

| № пп | Наименование и адрес источника тепловой энергии | Тепловая мощность котлов установленная | Ограничения установленной тепловой мощности | Тепловая мощность котлов располагаемая | Затраты тепловой мощности на собственные нужды | Тепловая мощность котельной нетто |
|--------|---|--|---|--|--|-----------------------------------|
| 1 | Котельная Ситцевская СОШ, ул. Ленина 48/1 | 0.600 | - | 0.600 | - | 0.600 |
| 2 | Котельная МКДОУ Ситцевского ДС, ул. Ленина 63/1 | 0.440 | - | 0.440 | - | 0.440 |
| Итого: | | 1.040 | - | 1.040 | - | 1.040 |

1.2.1.3. Объем потребления тепловой энергии (мощности) на собственные и хозяйственные нужды и параметры тепловой мощности нетто котельных

Объем потребления тепловой энергии (мощности) на собственные и хозяйственные нужды и параметры тепловой мощности нетто котельных в соответствии с таблицей П10.3 приложения №10 Методических указаний представлен в таблице 1.2.1.3.1.

Таблица 1.2.1.3.1. Объем потребления тепловой энергии (мощности) на собственные и хозяйственные нужды и параметры тепловой мощности нетто котельных на 2021год

| № пп | Наименование и адрес источника тепловой энергии | Выра- ботка тепловой энергии котло- агрега- тами, Гкал | Затраты тепловой энергии на соб- ственные нужды, Гкал | Отпуск тепловой энергии с коллекто- ров источ- ника теп- ловой энергии, Гкал | Вид топ- лива | Расход топлива, т у. т |
|---------|--|---|---|--|------------------|------------------------------|
| 1 | Котельная Сит- цевская СОШ, ул. Ленина 48/1 | 1166.810 | - | 1166.810 | Уголь | 72.544 |
| 2 | Котельная МКДОУ Сит- цевского ДС, ул. Ленина 63/1 | 302.820 | - | 302.820 | Уголь | 47.232 |
| Итого: | | 1469.630 | - | 1469.630 | - | 119.776 |

Таблица 1.2.1.1.1. Структура и технические характеристики основного оборудования котельных на 2021год

| № пп | Наименование и адрес источника тепловой энергии | Тип котла | Кол-во котлов | Год установки котла/дата последнего ремонта | Мощность котла, Гкал/ч | Мощность котельной, Гкал/ч | КПД котлов, % |
|---------------------------------|---|------------|---------------|---|------------------------|----------------------------|---------------|
| Основное топливо – уголь, дрова | | | | | | | |
| 1 | Котельная Ситцевская СОШ, ул. Ленина 48/1 | КВСрд-0,3 | 1 | 2011 | 0.300 | 0.600 | 80.00 |
| | | КВСрд-0,3 | 1 | 2018 | 0.300 | | 80.00 |
| 2 | Котельная МКДОУ Ситцевского ДС, ул. Ленина 63/1 | КВСрд-0,22 | 1 | 2011 | 0.220 | 0.440 | 80.00 |
| | | КВСрд-0,22 | 1 | 2019 | 0.220 | | 80.00 |

1.2.1.4. Срок ввода в эксплуатацию и срок службы котлоагрегатов котельных

Срок ввода в эксплуатацию и срок службы котлоагрегатов котельных представлен в таблице 1.2.1.4.1.

Таблица 1.2.1.4.1. Срок ввода в эксплуатацию и срок службы котлоагрегатов котельных

| № пп | Наименование и адрес источника тепловой энергии | Тип котла | Кол-во котлов | Год установки котла/дата последнего ремонта | Год достижения окончания срока использования |
|--------------------------|---|------------|---------------|---|--|
| Основное топливо - уголь | | | | | |
| 1 | Котельная Ситцевская СОШ, ул. Ленина 48/1 | КВСрд-0,3 | 1 | 2011 | 2026 |
| | | КВСрд-0,3 | 1 | 2018 | 2033 |
| 2 | Котельная МКДОУ Ситцевского ДС, ул. Ленина 63/1 | КВСрд-0,22 | 1 | 2011 | 2026 |
| | | КВСрд-0,22 | 1 | 2019 | 2035 |

1.2.1.5. Способы регулирования отпуска тепловой энергии от котельных
 Регулирование отпуска тепловой энергии осуществляется централизованно. Регулирование отпуска тепловой энергии производится качественным способом. Режим работы круглогодичный.

Температурные графики от котельных в отопительный период 95/70°C.

1.2.1.6. Описание схемы выдачи тепловой мощности котельных

Графическое отображение схемы выдачи тепловой мощности котельных не представлено разработчику по опросному листу от теплоснабжающих организаций.

1.2.1.7. Среднегодовая загрузка оборудования котельных

Среднегодовая загрузка оборудования котельных в соответствии с таблицей П10.4 приложения №10 Методических указаний представлена в таблице 1.2.1.7.1.

Таблица 1.2.1.7.1. Среднегодовая загрузка оборудования котельных

| № источника тепловой энергии | Наименование и адрес источника тепловой энергии | Установленная тепловая мощность, Гкал/ч | 2021 год | |
|------------------------------|---|---|----------------------------------|-----------------------------------|
| | | | Выработка тепловой энергии, Гкал | Число часов использования УТМ, ч. |
| 1 | Котельная Ситцевская СОШ, ул. Ленина 48/1 | 0.600 | 1166.810 | - |
| 2 | Котельная МКДОУ Ситцевского ДС, ул. Ленина 63/1 | 0.440 | 302.820 | - |
| Итого: | | 1.040 | 1469.630 | - |

1.2.1.8. Способы учета тепловой энергии, теплоносителя, отпущенных в водяные тепловые сети

Коммерческий учет тепловой энергии на источниках тепловой энергии отсутствует.

1.2.1.9. Характеристика водоподготовки и подпиточных устройств

Установки водоподготовки отсутствуют.

1.2.1.10. Статистика отказов и восстановлений отпуска тепловой энергии, теплоносителя в тепловые сети

Отказов источников тепловой энергии не зафиксировано.

1.2.1.11. Сведения о предписаниях, выданных контрольно-надзорными органами, запрещающих дальнейшую эксплуатацию оборудования источников тепловой энергии

Предписания контрольно-надзорных органов, запрещающие дальнейшую эксплуатацию оборудования котельных, не выдавались.

1.2.1.12. Проектный и установленный топливный режим источников тепловой энергии

Проектный и установленный топливный режим источников тепловой энергии в соответствии с таблицей П10.7 приложения №10 Методических указаний представлен в таблице 1.2.1.12.1.

Таблица 1.2.1.12.1. Проектный и установленный топливный режим источников тепловой энергии

| № источника ТЭ | Наименование и адрес источника тепловой энергии | Вид топлива | Средняя теплотворная способность топлива, ккал/кг | Расход условного топлива, т у. т. |
|----------------|---|---------------|---|-----------------------------------|
| | | | 2021 год | 2021 год |
| 1 | Котельная Ситцевская СОШ, ул. Ленина 48/1 | Природный газ | 4200.000 | 72.544 |
| 2 | Котельная МКДОУ Ситцевского ДС, ул. Ленина 63/1 | Природный газ | 4200.000 | 47.232 |
| Всего уголь | | | - | 119.776 |
| Итого | | | | 119.776 |

1.2.1.13. Сведения о резервном топливе источников тепловой энергии

Сведения о резервном топливе источников тепловой энергии представлено в таблице 1.2.1.13.1.

Таблица 1.2.1.13.1. Сведения о резервном топливе источников тепловой энергии

| № источника ТЭ | Наименование и адрес источника тепловой энергии | Вид топлива | Средняя теплотворная способность топлива, ккал/кг | Расход условного топлива, т у. т. |
|----------------|---|-------------|---|-----------------------------------|
| | | | 2021год | 2021год |
| 1 | Котельная Ситцевская СОШ, ул. Ленина 48/1 | Дрова | 3800.000 | 72.544 |
| 2 | Котельная МКДОУ Ситцевского ДС, ул. Ленина 63/1 | Дрова | 3800.000 | 83.710 |
| | Итого | | - | 156.254 |

1.2.1.14. Описание изменений в перечисленных характеристиках источников тепловой энергии в ретроспективном периоде

Изменения в перечисленных характеристиках источников тепловой энергии в ретроспективном периоде не наблюдалось.

1.2.1.15. Описание эксплуатационных показателей функционирования котельных в поселении, городских округах, городах федерального значения, не отнесенных к ценовым зонам теплоснабжения

Описание эксплуатационных показателей функционирования источников тепловой энергии в поселении, не отнесенных к ценовым зонам теплоснабжения, в соответствии с таблицей П10.8 приложения №10 Методических указаний, представлены в таблице 1.2.1.15.1.

Таблица 1.2.1.15.1. Эксплуатационные показатели источников тепловой энергии на 2021 год

| Наименование показателя | Ед. изм. | Котельная Ситцевская СОШ, ул. Ленина 48/1 | Котельная МКДОУ Ситцевского ДС, ул. Ленина 63/1 |
|--|-------------|---|---|
| | | 2021 год | 2021 год |
| Средневзвешенный срок службы котлоагрегатов источника тепловой энергии | лет | 9.00 | 9.00 |
| Удельный расход условного топлива на выработку тепловой энергии | кг/Гкал | 121.99 | 306.04 |
| Собственные нужды | % | 0.00 | 0.00 |
| Удельный расход условного топлива на отпуск тепловой энергии | кг/Гкал | 121.99 | 306.04 |
| Удельный расход теплоносителя на отпуск тепловой энергии с коллекторов | Куб.м./Гкал | 0.01 | 0.01 |

| Наименование показателя | Ед. изм. | Котельная Ситцевская СОШ, ул. Ле- нина 48/1 | Котельная МКДОУ Сит- цевского ДС, ул. Ленина 63/1 |
|---|-----------|--|--|
| | | 2021 год | 2021 год |
| Коэффициент использования установленной тепловой мощности | % | - | - |
| Доля источников тепловой энергии, оборудованных приборами учета отпуска тепловой энергии в тепловые сети (от установленной мощности) | % | - | - |
| Доля источников тепловой энергии, оборудованных приборами учета отпуска тепловой энергии в тепловые сети (от общего количества котельных) | % | - | - |
| Доля источников тепловой энергии, оборудованных устройствами водоподготовки (от общего количества котельных) | % | 0.00 | 0.00 |
| Доля автоматизированных источников тепловой энергии без обслуживающего персонала (от общего количества котельных) | % | 0.00 | 0.00 |
| Общая частота прекращений теплоснабжения от источников тепловой энергии | 1/год | 0.00 | 0.00 |
| Средняя продолжительность прекращения теплоснабжения от источников тепловой энергии | ч. | 0.00 | 0.00 |
| Средний недоотпуск тепловой энергии в тепловые сети на единицу прекращения теплоснабжения | тыс. Гкал | 0.00 | 0.00 |
| Вид резервного топлива | | Дрова | Дрова |
| Расход резервного топлива | т у. т | 72.54 | 83.71 |

Часть 3 Тепловые сети, сооружения на них

1.3.1. Описание структуры тепловых сетей от каждого источника тепловой энергии от магистральных выводов до центральных тепловых пунктов или до

ввода в жилой квартал или промышленный объект с выделением сетей горячего водоснабжения

В таблице 1.3.1.1 представлена общая характеристика тепловых сетей теплосетевой организации ООО «Теплоснаб» за 2022 год актуализации схемы теплоснабжения.

Таблица 1.3.1.1 Общая характеристика тепловых сетей теплосетевой организации ООО «Теплоснаб» за 2022 год актуализации схемы теплоснабжения

| Условный диаметр, м | Котельная Ситцевская СОШ, ул. Ленина 48/1 | | Котельная МКДОУ Ситцевского ДС, ул. Ленина 63/1 | |
|---------------------|---|-------------------------------------|---|-------------------------------------|
| | Протяженность в двухтрубном исчислении, м | Материальная характеристика, кв. м. | Протяженность в двухтрубном исчислении, м | Материальная характеристика, кв. м. |
| 40 | 65.00 | 5.2 | | |
| 70 | 49.00 | 7.448 | 108.00 | 16.416 |
| 80 | | | 22.00 | 3.916 |
| Общий итог | 114.00 | 12.648 | 130.00 | 20.332 |

В таблице 1.3.1.2. представлена общая характеристика тепловых сетей теплосетевой организации по типу прокладки ООО «Теплоснаб» за 2022 год актуализации схемы теплоснабжения

Таблица 1.3.1.2 Общая характеристика тепловых сетей теплосетевой организации по типу прокладки ООО «Теплоснаб» за 2022 год актуализации схемы теплоснабжения

| Тип прокладки | Котельная Ситцевская СОШ, ул. Ленина 48/1 | | Котельная МКДОУ Ситцевского ДС, ул. Ленина 63/1 | |
|---------------|---|-------------------------------------|---|-------------------------------------|
| | Протяженность в двухтрубном исчислении, м | Материальная характеристика, кв. м. | Протяженность в двухтрубном исчислении, м | Материальная характеристика, кв. м. |
| Подземная | 114.00 | 12.648 | 130.00 | 20.332 |
| Общий итог | 114.00 | 12.648 | 130.00 | 20.332 |

В таблице 1.3.1.3 представлено распределение протяженности и материальной характеристики тепловых сетей по годам прокладки теплосетевой организации ООО «Теплоснаб» за 2022 год актуализации схемы теплоснабжения

Таблица 1.3.1.3. Распределение протяженности и материальной характеристики тепловых сетей по годам прокладки теплосетевой организации ООО «Теплоснаб» за 2022 год актуализации схемы теплоснабжения

| Тип прокладки | Котельная Ситцевская СОШ, ул. Ленина 48/1 | | Котельная МКДОУ Ситцевского ДС, ул. Ленина 63/1 | |
|---------------|---|-------------------------------------|---|-------------------------------------|
| | Протяженность в двухтрубном исчислении, м | Материальная характеристика, кв. м. | Протяженность в двухтрубном исчислении, м | Материальная характеристика, кв. м. |

| | | | | |
|------------|--------|--------|--------|--------|
| До 1990 | 114.00 | 12.648 | 130.00 | 20.332 |
| Общий итог | 114.00 | 12.648 | 130.00 | 20.332 |

1.3.2. Карты (схемы) тепловых сетей в зонах действия источников тепловой энергии в электронной форме и (или) на бумажном носителе

Схемы тепловых сетей в зонах действия источников тепловой энергии в электронной форме представлены в приложении 1 к Обосновывающим материалам Схемы теплоснабжения.

1.3.3. Параметры тепловых сетей, включая год начала эксплуатации, тип изоляции, тип компенсирующих устройств, тип прокладки, краткую характеристику грунтов в местах прокладки с выделением наименее надежных участков, определением их материальной характеристики и тепловой нагрузки потребителей, подключенных к таким участкам

Параметры тепловых сетей, включая год начала эксплуатации, тип изоляции, тип компенсирующих устройств, тип прокладки, краткую характеристику грунтов в местах прокладки с выделением наименее надежных участков, определением их материальной характеристики и тепловой нагрузки потребителей, подключенных к таким участкам представлены в Приложении 2 к Обосновывающим материалам Схемы теплоснабжения.

1.3.4. Описание типов и количества секционирующей и регулирующей арматуры на тепловых сетях

Запорная арматура в тепловых сетях предусматривается для отключения трубопроводов, ответвлений и перемычек между трубопроводами, секционирования магистральных и распределительных тепловых сетей на время ремонта и промывки тепловых сетей и пр.

Установка запорной арматуры предусматривается на всех выводах тепловых сетей от источников тепловой энергии независимо от параметров теплоносителя и диаметров трубопроводов. При этом не допускается дублирования арматуры внутри и вне здания. Секционирующие задвижки находятся на трубопроводах тепловых сетей наружной, подземной прокладки и на ответвлениях к потребителям. Их количество, соответствует нормативным показателям, исходя из протяженности магистральных тепловых сетей в двухтрубном исчислении и расстояния между секционирующими задвижками, соответствуют СНиП².

1.3.5. Описание типов и строительных особенностей тепловых пунктов, тепловых камер и павильонов

Для обслуживания задвижек используют тепловые камеры в подземном исполнении. Сборные железобетонные камеры состоят из трех элементов: верхнего (плиты перекрытия), среднего и нижнего блоков. Камеры тепловых сетей и соответственно плиты перекрытия имеют большие размеры из-за габаритной узлов теплосети.

Для обслуживания оборудования тепловых камер в теплосетях число отверстий в плите перекрытия должно быть не менее двух (при площади камер до 6м) и не менее четырех (при площади камеры более 6м) круглой или квадратной формы. В данном случае при размерах плиты 1,50×1,50м и соответственно

² СНиП 41-02-2003 "Тепловые сети"

площадью 2,25 кв. м. устроено одно отверстие.

Центральные тепловые пункты не представлены в системах централизованного теплоснабжения.

1.3.6. Описание графиков регулирования отпуска тепла в тепловые сети с анализом их обоснованности

Центральное регулирование отпуска тепла от котельных осуществляется по температурному графику качественного регулирования отпуска тепловой энергии 95/70°C.

Отклонения от заданного теплового режима за головными задвижками котельной, при условии работы в расчетных гидравлических и тепловых режимах³, должны быть не более:

- температура воды, поступающей в тепловую сеть - $\pm 3\%$;
- по давлению в подающих трубопроводах - $\pm 5\%$;
- по давлению в обратных трубопроводах - $\pm 0,2$ кгс/кв. см.;
- среднесуточная температура сетевой воды в обратных трубопроводах не может превышать заданную графиком более чем на 5%.

Температура теплоносителя задается по температурному графику, в зависимости от температуры наружного воздуха постоянно.

1.3.7. Фактические температурные режимы отпуска тепла в тепловые сети и их соответствие утвержденным графикам регулирования отпуска тепла в тепловые сети

По данным теплоснабжающих организаций фактические температуры теплоносителя соответствуют утвержденному температурному графику.

1.3.8. Гидравлические режимы и пьезометрические графики тепловых сетей

Гидравлический расчет тепловой сети не рассчитан, так как в схеме теплоснабжения не разрабатывается электронная модель.

1.3.9. Статистика отказов тепловых сетей (аварийных ситуаций) за последние 5 лет

Отказы не выявлены.

1.3.10. Статистика восстановлений (аварийно-восстановительных ремонтов) тепловых сетей и среднее время, затраченное на восстановление работоспособности тепловых сетей, за последние 5 лет

Отказы не выявлены.

1.3.11. Описание процедур диагностики состояния тепловых сетей и планирования капитальных (текущих) ремонтов

Система диагностики тепловых сетей предназначена для формирования пакета данных о состоянии тепловых сетей от котельных.

В условиях ограниченного финансирования целесообразно планировать и производить ремонты тепловых сетей исходя из их реального состояния, а не в зависимости от срока службы. При этом предпочтение имеют неразрушающие методы диагностики.

³ Приказ от 24 марта 2003 г. № 115 "Об утверждении Правил технической эксплуатации тепловых энергоустановок"

Опрессовочные испытания на прочность повышенным давлением

Метод применяется и был разработан с целью выявления ослабленных мест трубопровода в ремонтный период и исключения появления повреждений в отопительный период. Он имел долгий период освоения и внедрения, но в настоящее время показывает низкую эффективность 20 – 40%.

То есть только 20% повреждений выявляется в ремонтный период и 80% уходит на период отопления. Метод применяется в комплексе оперативной системы сбора и анализа данных о состоянии теплопроводов.

Организация и планирование ремонта теплотехнического оборудования.

Постоянная работоспособность всякого оборудования поддерживается его правильной эксплуатацией и своевременным ремонтом. Надежная и безопасная эксплуатация теплоэнергетического оборудования в пределах установленных параметров работы может быть обеспечена только при строгом выполнении определенных запланированных во времени мероприятий по надзору и уходу за оборудованием, включая проведение необходимых ремонтов.

Совокупность организационно - технических мероприятий в теплоэнергетической промышленности представляет собой единую систему, именуемой системой ППР, или системой технического обслуживания и ремонта оборудования.

Важной составной частью системы ППР или системы технического обслуживания и ремонта являются организация и проведение ремонтов оборудования, на которых сосредотачивается основная часть трудовых и материальных затрат.

Назначение ремонтов – поддерживать высокие эксплуатационные и технико-экономические показатели оборудования. С этой целью ремонт включает комплекс работ, направленных на предотвращение или остановку износа, а также на полное или частичное восстановление размеров, форм и физико-механических свойств материалов или отдельных деталей и узлов, так и всего оборудования.

Используя накопленный опыт по эксплуатации и ремонту оборудования, рекомендации заводов-изготовителей оборудования, чтобы добиться значительного снижения трудоемкости при выполнении ремонтных работ, снижения расхода материалов без снижения срока службы и надежности эксплуатационного оборудования на предприятии устанавливаются следующие виды обслуживания и ремонта:

- плановое техническое обслуживание (как правило, полугодовое);
- плановое техническое обслуживание (как правило, годовое);
- капитальный ремонт.

Графики ППР (годовые) составляются начальниками структурных подразделений накануне отопительного периода, проверяются и корректируются производственно-техническим отделом и утверждаются главным инженером предприятия.

Затем на основании годовых графиков составляются месячные планы работ, которые включают в себя организационно-технические мероприятия, мероприятия по охране труда и техники безопасности, а также месячные графики ППР и капитального ремонта.

1.3.12. Описание периодичности и соответствия требованиям технических регламентов и иным обязательным требованиям процедур летнего ремонта с параметрами и методами испытаний (гидравлических, температурных, на тепловые потери) тепловых сетей

Тепловые сети, находящиеся в эксплуатации, должны подвергаться следующим испытаниям⁴:

- гидравлическим испытаниям с целью проверки прочности и плотности трубопроводов, их элементов и арматуры;
- испытаниям на максимальную температуру теплоносителя (температурным;
- испытаниям) для выявления дефектов трубопроводов и оборудования тепловой сети,
- контроля за их состоянием, проверки компенсирующей способности тепловой сети;
- испытаниям на тепловые потери для определения фактических тепловых потерь теплопроводами в зависимости от типа строительно-изоляционных конструкций, срока службы, состояния и условий эксплуатации;
- испытаниям на гидравлические потери для получения гидравлических характеристик трубопроводов;
- испытаниям на потенциалы блуждающих токов (электрическим измерениям для определения коррозионной агрессивности грунтов и опасного действия блуждающих токов на трубопроводы подземных тепловых сетей).

Все виды испытаний проводятся отдельно.

На каждый вид испытаний составляется рабочая программа, которая утверждается главным инженером.

За два дня до начала испытаний утвержденная программа передается диспетчеру и руководителю источника тепловой энергии для подготовки оборудования и установления требуемого режима работы сети.

Рабочая программа содержит следующие данные:

- задачи и основные положения методики проведения испытания;
- перечень подготовительных, организационных и технологических мероприятий;
- последовательность отдельных этапов и операций во время испытания;
- режимы работы оборудования источника тепла и тепловой сети (расход и параметры теплоносителя во время каждого этапа испытания);
- схемы работы насосно-подогревательной установки источника тепла при каждом режиме испытания;
- схемы включения и переключений в тепловой сети;
- сроки проведения каждого отдельного этапа или режима испытания;

⁴ Согласно п.6.82 МДК 4-02.2001 «Типовая инструкция по технической эксплуатации тепловых сетей систем коммунального теплоснабжения»

- точки наблюдения, объект наблюдения, количество наблюдателей в каждой точке;
- оперативные средства связи и транспорта;
- меры по обеспечению техники безопасности во время испытания;
- список ответственных лиц за выполнение отдельных мероприятий.

Руководитель испытания перед началом испытания:

- проверить выполнение всех подготовительных мероприятий;
- организовать проверку технического и метрологического состояния средств измерений согласно нормативно-технической документации;
- проверить отключение предусмотренных программой ответвлений и тепловых пунктов;
- провести инструктаж всех членов бригады и сменного персонала по их обязанностям во время каждого отдельного этапа испытания, а также мерам по обеспечению безопасности непосредственных участников испытания и окружающих лиц.

Гидравлическое испытание на прочность и плотность тепловых сетей, находящихся в эксплуатации, проводится после капитального ремонта до начала отопительного периода.

Испытание проводится по отдельным отходящим от источника тепловой энергии при отключенных водонагревательных установках источника тепловой энергии, отключенных системах теплоснабжения. Тепловые сети испытываются целиком или по частям в зависимости от технической возможности обеспечения требуемых параметров, а также наличия оперативных средств связи между диспетчером, персоналом источника тепловой энергии и бригадой, проводящей испытание, численности персонала, обеспеченности транспортом.

Каждый участок тепловой сети испытывается пробным давлением, минимальное значение которого составляет 1,25 рабочего давления.

Максимальное значение пробного давления устанавливается в соответствии с указанными правилами и с учетом максимальных нагрузок, которые могут принять на себя неподвижные опоры.

В каждом конкретном случае значение пробного давления устанавливается техническим руководителем в допустимых пределах, указанных выше.

При гидравлическом испытании на прочность и плотность давление в самых высоких точках тепловой сети доводится до значения пробного давления за счет давления, развиваемого сетевым насосом источника тепловой энергии.

При испытании участков тепловой сети, в которых по условиям профиля местности сетевые и стационарные опрессовочные насосы не могут создать давление, равное пробному, применяются передвижные насосные установки и гидравлические прессы.

Длительность испытаний пробным давлением устанавливается главным инженером, но должна быть не менее 10 минут с момента установления расхода подпиточной воды на расчетном уровне. Осмотр производится после снижения пробного давления до рабочего.

Тепловая сеть считается выдержавшей гидравлическое испытание на

прочность и плотность, если при нахождении ее в течение 10 минут под заданным пробным давлением значение подпитки не превысило расчетного.

Температура воды в трубопроводах при испытаниях на прочность и плотность не превышает 40°C. Периодичность проведения испытания тепловой сети на максимальную температуру теплоносителя (далее - температурные испытания) определяется руководителем.

Температурным испытаниям должна подвергаться вся сеть от источника тепловой энергии до систем теплоснабжения. Температурные испытания проводятся при устойчивых суточных плюсовых температурах наружного воздуха. За максимальную температуру принимаются максимально достижимую температуру сетевой воды в соответствии с утвержденным температурным графиком регулирования отпуска тепла на источнике тепловой энергии.

Температурные испытания тепловых сетей, находящихся в эксплуатации длительное время и имеющих ненадежные участки, проводятся после ремонта и предварительного испытания этих сетей на прочность и плотность, но не позднее чем за 3 недели до начала отопительного периода.

Температура воды в обратном трубопроводе при температурных испытаниях не превышает 75°C. Попадание высокотемпературного теплоносителя в обратный трубопровод не допускается во избежание нарушения нормальной работы сетевых насосов и условий работы компенсирующих устройств.

Для снижения температуры воды, поступающей в обратный трубопровод, испытания проводятся с включенными системами отопления, присоединенными через смесительные устройства (элеваторы, смесительные насосы) и водяные подогреватели.

На время температурных испытаний от тепловой сети отключаются:

- отопительные системы детских и лечебных учреждений;
- отопительные системы с непосредственной схемой присоединения;
- калориферные установки.

Испытания по определению тепловых потерь в тепловых сетях проводятся один раз в пять лет на магистралях, характерных для данной тепловой сети по типу строительно-изоляционных конструкций, сроку службы и условиям эксплуатации, с целью разработки нормативных показателей и нормирования эксплуатационных тепловых потерь, а также оценки технического состояния тепловых сетей. График испытаний утверждается техническим руководителем.

Техническое обслуживание и ремонт

Ответственность за организацию технического обслуживания и ремонта несет административно-технический персонал, за которым закреплены тепловые сети. Объем технического обслуживания и ремонта определяется необходимостью поддержания работоспособного состояния тепловых сетей.

При техническом обслуживании следует проводить операции контрольного характера (осмотр, надзор за соблюдением эксплуатационных инструкций, технические испытания и проверки технического состояния) и технологические операции восстановительного характера (регулирование и наладка, очистка, смазка, замена вышедших из строя деталей без значительной разборки, устранение различных мелких дефектов). Основными видами ремонтов тепловых сетей

являются капитальный и текущий ремонты. При капитальном ремонте должны быть восстановлены исправность и полный или близкий к полному, ресурс установок с заменой или восстановлением любых их частей, включая базовые.

При текущем ремонте должна быть восстановлена работоспособность установок, заменены и (или) восстановлены отдельные их части. Система технического обслуживания и ремонта должна носить предупредительный характер. При планировании технического обслуживания и ремонта должен быть проведен расчет трудоемкости ремонта, его продолжительности, потребности в персонале, а также материалах, комплектующих изделиях и запасных частях.

В системе технического обслуживания и ремонта должны быть предусмотрены:

- подготовка технического обслуживания и ремонтов;
- вывод оборудования в ремонт;
- оценка технического состояния тепловых сетей и составление дефектных ведомостей;
- проведение технического обслуживания и ремонта;
- приемка оборудования из ремонта;
- контроль и отчетность о выполнении технического обслуживания и ремонта.

Организационная структура ремонтного производства, технология ремонтных работ, порядок подготовки и вывода в ремонт, а также приемки и оценки состояния отремонтированных тепловых сетей должны соответствовать НТД.

1.3.13. Описание нормативов технологических потерь (в ценовых зонах теплоснабжения - плановых потерь, определяемых в соответствии с методическими указаниями по разработке схем теплоснабжения) при передаче тепловой энергии (мощности) и теплоносителя, включаемых в расчет отпущенной тепловой энергии (мощности) и теплоносителя

Технологические потери при передаче тепловой энергии складывается из технически обоснованных значений нормативных энергетических характеристик по следующим показателям работы оборудования тепловых сетей и систем теплоснабжения:

- потери и затраты теплоносителя;
- потери тепловой энергии через теплоизоляционные конструкции, а также с потерями и затратами теплоносителей;
- удельный среднечасовой расход сетевой воды на единицу расчетной присоединенной тепловой нагрузки потребителей и единицу отпущенной потребителям тепловой энергии;
- разность температур сетевой воды в подающих и обратных трубопроводах (или температура сетевой воды в обратных трубопроводах при заданных температурах сетевой воды в подающих трубопроводах);
- расход электроэнергии на передачу тепловой энергии.

Нормативные энергетические характеристики тепловых сетей и нормативы технологических потерь, при передаче тепловой энергии, применяются при

проведении объективного анализа работы теплосетевого оборудования, в том числе при выполнении энергетических обследований тепловых сетей и систем теплоснабжения, планировании и определении тарифов на отпускаемую потребителям тепловую энергию и платы за услуги по ее передаче, а также обосновании в договорах теплоснабжения (на пользование тепловой энергией), на оказание услуг по передаче тепловой энергии (мощности) и теплоносителя, показателей качества тепловой энергии и режимов теплопотребления, при коммерческом учете тепловой энергии.

Нормативы технологических затрат и потерь энергоресурсов при передаче тепловой энергии, устанавливаемые на период регулирования тарифов на тепловую энергию (мощность) и платы за услуги по передаче тепловой энергии (мощности), разрабатываются для каждой тепловой сети независимо от величины, присоединенной к ней расчетной тепловой нагрузки.

Нормативы технологических затрат и потерь энергоресурсов, устанавливаемые на предстоящий период регулирования тарифа на тепловую энергию (мощности) и платы за услуги по передаче тепловой энергии (мощности), (далее - нормативы технологических затрат при передаче тепловой энергии) разрабатываются по следующим показателям:

- потери тепловой энергии в водяных и паровых тепловых сетях через теплоизоляционные конструкции и с потерями и затратами теплоносителя;
- потери и затраты теплоносителя;
- затраты электроэнергии при передаче тепловой энергии.
- нормативы технологических затрат при передаче тепловой энергии для водяных тепловых сетей с присоединенной расчетной тепловой нагрузкой до 50 Гкал/ч (58 МВт тепловых) разрабатываются на основе утвержденных в установленном порядке нормативных энергетических характеристик.

Энергетические характеристики систем транспорта тепловой энергии (тепловых сетей) представляют комплекс показателей, предназначенных для анализа состояния оборудования тепловых сетей и режимов работы системы теплоснабжения, в зависимости от номинальных и исходно-номинальных значений технико-экономических показателей его работы в абсолютном, удельном или относительном исчислении от нагрузки или других норм образующих показателей при фиксированных значениях внешних факторов. Внешние факторы обусловлены объективными обстоятельствами (в частности, температурой окружающей среды), оказывающими влияние на экономичность работы оборудования, значения которых не зависят от деятельности производственного персонала эксплуатирующей организации и подрядных ремонтных организаций. Фиксированные значения внешних факторов при разработке энергетических характеристик принимаются близкими к среднегодовым, а также методически обусловленными для выполнения соответствующих расчетов.

Энергетическая характеристика тепловой сети по показателю "потери сетевой воды" устанавливает зависимость технически обоснованных потерь теплоносителя на транспорт и распределение тепловой энергии от источника до потребителей (в пределах балансовой принадлежности эксплуатирующей организации) от характеристик и режима работы системы теплоснабжения.

Энергетическая характеристика тепловой сети по показателю «тепловые потери» устанавливает зависимость технологических затрат тепловой энергии на ее транспорт и распределение от источника тепловой энергии до границы балансовой принадлежности тепловых сетей от температурного режима работы тепловых сетей и внешних климатических факторов при заданной схеме и конструктивных характеристиках тепловых сетей.

Режимные характеристики тепловых сетей, а именно энергетические характеристики по показателям «удельный расход сетевой воды» и «разность температур воды в подающем и обратном трубопроводах», устанавливают зависимости нормативных значений указанных показателей от температуры наружного воздуха, стабильные при неизменном состоянии системы теплоснабжения в условиях соблюдения нормативной температуры сетевой воды в подающем трубопроводе и нормативной разности давлений сетевой воды в подающем и обратном трубопроводах на выводах источника тепловой энергии.

Потребителям, подключенным к распределительным тепловым сетям, имеющим на своем балансе участки трубопроводов тепловых сетей от границы балансовой принадлежности с теплоснабжающей организацией до прибора учета тепловой энергии и теплоносителя, в расчет отпущенной тепловой энергии включают тепловые потери по данным участкам, в том числе с учетом потерь на участке теплоносителя с утечками. При расчете данных потерь теплоснабжающая организация руководствуется:

- правилами коммерческого учета тепловой энергии, теплоносителя (утверждены Постановлением Правительства Российской Федерации от 18 ноября 2013 года №1034 «О коммерческом учете тепловой энергии, теплоносителя»);

- договорами на теплоснабжение и Правилами содержания общедомового имущества в многоквартирном доме (утв. Постановлением Правительства РФ от 13 августа 2006 года №491) - в части определения границ расчетного участка трубопровода;

- СП 131.13330.2020 «Строительная климатология», температурный график работы тепловой сети, фактические температуры наружного воздуха - в части установления параметров работы расчетного участка трубопровода;

- акт осмотра состояния тепловой изоляции трубопроводов на балансе у абонента (при необходимости) - в части установления фактического состояния изоляции трубопровода.

К нормативам технологических потерь при передаче тепловой энергии относятся потери и затраты энергетических ресурсов, обусловленные техническим состоянием теплопроводов и оборудования и техническими решениями по надежному обеспечению потребителей тепловой энергией и созданию безопасных условий эксплуатации тепловых сетей.

Нормативы технологических потерь не утверждены.

1.3.14. Оценка фактических потерь тепловой энергии и теплоносителя при передаче тепловой энергии и теплоносителя по тепловым сетям за последние 3 года

Фактические потери тепловой энергии и теплоносителя при передаче

тепловой энергии невозможно определить.

1.3.15. Предписания надзорных органов по запрещению дальнейшей эксплуатации участков тепловой сети и результаты их исполнения

Предписания надзорных органов по запрещению дальнейшей эксплуатации участков тепловой сети отсутствуют.

1.3.16. Описание наиболее распространенных типов присоединений теплопотребляющих установок потребителей к тепловым сетям

В зонах теплоснабжения применяется единая схема присоединения потребителей от источников тепловой энергии: схема закрытая, двухтрубная с непосредственным присоединением системы отопления. Прочие схемы присоединения потребителей единичны. Потребители в зоне теплоснабжения источников тепловой энергии подключаются непосредственно к тепловым сетям, что определяет температурный график отпуска тепла 95/70°C.

Наладка отопительных систем производится путем установки балансировочных клапанов. Возможность регулирования и поддержания постоянного расхода в тепловых узлах зданий всех абонентов отсутствует.

1.3.17. Сведения о наличии коммерческого приборного учета тепловой энергии, отпущенной из тепловых сетей потребителям, и анализ планов по установке приборов учета тепловой энергии и теплоносителя

Коммерческий приборный учет не производится.

1.3.18. Анализ работы диспетчерских служб теплоснабжающих (теплосетевых) организаций и используемых средств автоматизации, телемеханизации и связи

Диспетчерские службы, в обязанности которых входит контроль за работой и техническим состоянием теплогенерирующего оборудования, выявление и организация работы по устранению нештатных и аварийных ситуаций на объектах и инженерных сооружениях, взаимодействие с Администрацией Нязепетровского муниципального района и диспетчерскими службами управляющих компаний по вопросам состояния и качества работы магистральных тепловых сетей и внутридомовых систем теплопотребления и параметров теплоносителя на входе в многоквартирные дома.

Сообщение о возникших нарушениях функционирования системы теплоснабжения передается в Администрацию Нязепетровского муниципального района или эксплуатирующую организацию для вызова аварийной бригады, которая оперативно выезжает на место нештатной ситуации.

Ликвидация аварийных ситуаций на тепловых сетях осуществляется персоналом привлеченных подрядных организаций в соответствии с внутренними организационно распорядительными документами

Диспетчерские оборудованы телефонной связью и доступом в интернет, принимают сигналы об утечках и авариях на сетях от обслуживающего персонала.

1.3.19. Уровень автоматизации и обслуживания центральных тепловых пунктов, насосных станций

Центральные тепловые пункты, насосные станции не представлены в системах теплоснабжения.

1.3.20. Сведения о наличии защиты тепловых сетей от превышения давления

Защита тепловых сетей от превышения давления обеспечивается обратными предохранительными клапанами сбросного типа.

Обратный предохранительный клапан предназначен для защиты от механических разрушений оборудования и трубопроводов избыточным давлением путем автоматического понижения сверх установленного давления.

1.3.21. Перечень выявленных бесхозных тепловых сетей и обоснование выбора организации, уполномоченной на их эксплуатацию

На территории сельского поселения отсутствуют бесхозные сети.

Все сети, находящиеся на территории сельского поселения, обслуживаются теплоснабжающими организациями, в зоне действия чьих источников они находятся от и до точки балансовой принадлежности.

1.3.22. Данные энергетических характеристик тепловых сетей (при их наличии)

Энергетические характеристики тепловых сетей не представлены.

Часть 4 Зоны действия источников тепловой энергии

Описание зон действия источников тепловой энергии (систем теплоснабжения) в сельском поселении осуществляется в соответствии с пунктом 34 Требований и приложением №13 Методических указаний, соответственно по состоянию на 01 января 2022г. можно выделить 2 зоны действия источников тепловой энергии:

На территории сельского поселения действует 2 централизованные системы теплоснабжения

Зона действия котельной Ситцевской СОШ определена улицами Ленина, Школьная.

Зона действия котельной МКДОУ Ситцевского детского сада определена улицей Ленина.

В таблице 1.4.1 приведено описание зон действия источников тепловой энергии.

Таблица 1.4.1 Описание зон действия источников тепловой энергии

| № пп | Наименование показателя | Котельная Ситцевская СОШ, ул. Ленина 48/1 | Котельная МКДОУ Ситцевского ДС, ул. Ленина 63/1 |
|------|---|---|---|
| | | 2021 год | 2021 год |
| 1 | Площадь зоны действия, Га | 0.800 | 0.400 |
| 2 | Максимальный фактический радиус теплоснабжения, м | 170.000 | 117.000 |
| 3 | Суммарная договорная тепловая нагрузка в зоне действия источника тепловой энергии, Гкал/ч | 0.392 | 0.091 |
| 7 | Материальная характеристика сетей, кв. м. | 12.648 | 20.332 |

| № пп | Наименование показателя | Котельная Ситцев- ская СОШ, ул. Ле- нина 48/1 | Котельная МКДОУ Сит- цевского ДС, ул. Ленина 63/1 |
|---------|--|---|--|
| | | 2021 год | 2021 год |
| 5 | Материальная характеристика тепловой сети к расчетной тепло- вой нагрузке, кв. м./Гкал/ч | 32.265 | 223.429 |

Часть 5 Тепловые нагрузки потребителей тепловой энергии, групп потре-
бителей тепловой энергии в зонах действия источников тепловой энергии

1.5.1. Описание значений спроса на тепловую мощность в расчетных эле-
ментах территориального деления в том числе значений тепловых нагрузок по-
требителей тепловой энергии, групп потребителей тепловой энергии

Потребление тепловой энергии при расчетных температурах наружного
воздуха может быть основано на анализе тепловых нагрузок потребителей, уста-
новленных в договорах теплоснабжения, договорах на поддержание резервной
мощности, долгосрочных договорах теплоснабжения, цена которых определя-
ется по соглашению сторон и долгосрочных договорах теплоснабжения, в отно-
шении которых установлен долгосрочный тариф.

В соответствии с п. 2 ч. 1 ПП РФ от 22 февраля 2012 года №154 «О требо-
ваниях к схемам теплоснабжения, порядку их разработки и утверждения»:

«...ж) "элемент территориального деления" - территория поселения, сель-
совета или её часть, установленная по границам административно-территориаль-
ных единиц;

з) "расчетный элемент территориального деления" - территория поселения,
сельсовета или её часть, принятая для целей разработки схемы теплоснабжения
в неизменяемых границах на весь срок действия схемы теплоснабжения...».

Базовый спрос на тепловую мощность представлен в таблице ниже:

- в разрезе источника тепловой энергии;
- в разрезе расчетных элементов территориального деления.

Описание значений спроса на тепловую мощность в расчетных элементах
территориального деления в том числе значений тепловых нагрузок потреби-
телей тепловой энергии, групп потребителей тепловой энергии представлено в та-
блице 1.5.1.1.

Таблица 1.5.1.1. Описание значений спроса на тепловую мощность в рас-
четных элементах территориального деления в том числе значений тепловых
нагрузок потребителей тепловой энергии, групп потребителей тепловой энергии,
Гкал/ч

| № пп | Наименование и адрес источника теп- ловой энергии | Кадастровый квартал | Спрос на тепло- вую мощность, Гкал/ч |
|---------|--|------------------------|--|
| | Д. Ситцева | | |
| 1 | Котельная МКОУ Ситцевская СОШ | 74:16:2900003 | 0.3915 |
| | Итого | | 0.3915 |

| № пп | Наименование и адрес источника тепловой энергии | Кадастровый квартал | Спрос на тепловую мощность, Гкал/ч |
|------|---|---------------------|------------------------------------|
| 2 | Котельная МКДОУ Ситцевский ДС | 74:16:2900003 | 0.091 |
| | Итого | | 0.091 |

1.5.2. Описание значений расчетных тепловых нагрузок на коллекторах источников тепловой энергии

Полезный отпуск тепловой энергии производится от сетей.

1.5.3. Описание случаев и условий применения отопления жилых помещений в многоквартирных домах с использованием индивидуальных квартирных источников тепловой энергии

Переход на отопление жилых помещений в многоквартирных домах с использованием индивидуальных квартирных источников тепловой энергии является переустройством жилого помещения.

Порядок переустройства жилых помещений установлен главой 4 Жилищного кодекса Российской Федерации⁵.

Для проведения переустройства жилого помещения собственник данного помещения должен обратиться в орган, осуществляющий согласование, по месту нахождения переустраиваемого жилого помещения непосредственно либо через многофункциональный центр. Решение о согласовании или об отказе в согласовании принимается органом, осуществляющим согласование, на основании документов, определенных ЖК РФ.

В составе таких документов предоставляется подготовленный и оформленный в установленном порядке проект переустройства переустраиваемого жилого помещения.

Поскольку система отопления многоквартирного дома представляет единую систему, состоящую из стояков, обогревающих элементов, регулирующей и запорной арматуры, коллективных (общедомовых) приборов учета тепловой энергии и другого оборудования, расположенного на этих сетях, соответственно проект должен быть разработан на реконструкцию системы отопления многоквартирного дома.

Также должен быть разработан проект и на реконструкцию системы электроснабжения, газоснабжения многоквартирного дома, если в качестве источника индивидуального отопления планируется использовать электрическое или газовое оборудование.

Отопление жилых помещений в многоквартирных домах с использованием индивидуальных квартирных источников тепловой энергии не выявлено.

1.5.4. Описание величины потребления тепловой энергии в расчетных элементах территориального деления за отопительный период и за год в целом

Описание величины потребления тепловой энергии в расчетных элементах территориального деления за отопительный период и за год в целом представлено в таблице 1.5.4.1.

⁵ Жилищный кодекс Российской Федерации от 29 декабря 2004 года №188-ФЗ

Таблица 1.5.4.1. Описание величины потребления тепловой энергии в расчетных элементах территориального деления за отопительный период и за год в целом, Гкал

| № пп | Наименование и адрес источника тепловой энергии | Кадастровый квартал | Потребление тепловой энергии за год | Потребление тепловой энергии за отопительный период |
|------|---|---------------------|-------------------------------------|---|
| | Д. Ситцева | | | |
| 1 | Котельная МКОУ Ситцевская СОШ | 74:16:2900003 | 1166.81 | 1166.81 |
| | Итого | | 1166.81 | 1166.81 |
| | Котельная МКДОУ Ситцевский ДС | 74:16:2900003 | 302.82 | 302.82 |
| | Итого | | 302.82 | 302.82 |

1.5.5. Описание существующих нормативов потребления тепловой энергии для населения на отопление и горячее водоснабжение

Население на территории сельского поселения не использует централизованное теплоснабжения.

1.5.6. Описание сравнения величины договорной и расчетной тепловой нагрузки по зоне действия каждого источника тепловой энергии

Описание сравнения величины договорной и расчетной тепловой нагрузки по зоне действия каждого источника тепловой энергии представлено в таблице 1.5.6.1.

Таблица 1.5.6.1 Описание сравнения величины договорной и расчетной тепловой нагрузки по зоне действия каждого источника тепловой энергии, Гкал/ч

| № пп | Наименование и адрес источника тепловой энергии | 2021 год | | |
|------|---|--------------------|---------------------|---|
| | | Расчетная нагрузка | Договорная нагрузка | Разница расчетной нагрузки к подключенной |
| 1 | Котельная Ситцевская СОШ, ул. Ленина 48/1 | 0.392 | 0.392 | - |
| 2 | Котельная МКДОУ Ситцевского ДС, ул. Ленина 63/1 | 0.091 | 0.091 | - |
| | Общий итог | 0.483 | 0.483 | - |

Часть 6 Балансы тепловой мощности и тепловой нагрузки

1.6.1 Описание балансов установленной, располагаемой тепловой мощности и тепловой мощности нетто, потерь тепловой мощности в тепловых сетях и расчетной тепловой нагрузки по каждому источнику тепловой энергии

В таблице 1.6.1.1. представлен тепловой баланс систем теплоснабжения за 2021 год актуализации схемы теплоснабжения.

Таблица 1.6.1.1. Тепловой баланс системы теплоснабжения, Гкал/ч

| Наименование показателя | Котельная Ситцевская СОШ, ул. Ле- нина 48/1 | Котельная МКДОУ Сит- цевского ДС, ул. Ленина 63/1 |
|---|--|---|
| | 2021 год | 2021 год |
| Установленная тепловая мощность, в том числе: | 0.600 | 0.440 |
| Ограничение тепловой мощности | - | - |
| Располагаемая тепловая мощность | 0.600 | 0.440 |
| Затраты тепла на собственные нужды в горячей воде | - | - |
| Потери в тепловых сетях в горячей воде | 0.035 | 0.009 |
| Расчетная нагрузка на хозяйственные нужды | - | - |
| Присоединенная договорная тепловая нагрузка в горячей воде | 0.392 | 0.091 |
| Присоединенная расчетная тепловая нагрузка в горячей воде (на коллекторах станции), в том числе: | 0.392 | 0.091 |
| отопление | 0.392 | 0.091 |
| вентиляция | - | - |
| горячее водоснабжение | 9.900 | - |
| Резерв/дефицит тепловой мощности (по договорной нагрузке) | 0.173 | 0.340 |
| Резерв/дефицит тепловой мощности (по фактической нагрузке) | 0.173 | 0.340 |
| Располагаемая тепловая мощность нетто (с учетом затрат на собственные нужды станции) при аварийном выводе самого мощного котла | 0.173 | 0.340 |
| Максимально допустимое значение тепловой нагрузки на коллекторах станции при аварийном выводе самого мощного пикового котла/турбоагрегата | - | - |
| Зона действия источника тепловой мощности, га | 0.800 | 0.400 |
| Плотность тепловой нагрузки, Гкал/ч/га | 0.490 | 0.228 |
| Максимальный фактический радиус теплоснабжения, м | 170.000 | 117.000 |
| Материальная характеристика сетей, кв. м. | 12.648 | 20.332 |

1.6.2 Описание резервов и дефицитов тепловой мощности нетто по каждому источнику тепловой энергии

Описание резервов и дефицитов тепловой мощности нетто по каждому источнику тепловой энергии представлено в таблице 1.6.2.1.

Таблица 1.6.2.1. Описание резервов и дефицитов тепловой мощности нетто по каждому источнику тепловой энергии, Гкал/ч

| № пп | Наименование и адрес источника тепловой энергии | 2021 год | | | |
|-------|---|-----------------------------------|--|---------------------------------|--|
| | | Тепловая мощность котельной нетто | Расчетная присоединенная тепловая нагрузка | Потери мощности в тепловой сети | Резерв/дефицит тепловой мощности нетто |
| 1 | Котельная Ситцевская СОШ, ул. Ленина 48/1 | 0.600 | 0.392 | 0.035 | 0.173 |
| 2 | Котельная МКДОУ Ситцевского ДС, ул. Ленина 63/1 | 0.440 | 0.091 | 0.009 | 0.340 |
| Итого | | 1.040 | 0.483 | 0.044 | 0.513 |

1.6.3 Описание гидравлических режимов, обеспечивающих передачу тепловой энергии от источника тепловой энергии до самого удаленного потребителя и характеризующих существующие возможности (резервы и дефициты по пропускной способности) передачи тепловой энергии от источника тепловой энергии к потребителю

Системы централизованного теплоснабжения запроектированы на качественное регулирование отпуска тепловой энергии потребителям.

В сложившихся условиях, при существующих температурных и гидравлических режимах работы системы теплоснабжения, осложнения ситуации с обеспечением качественного теплоснабжения потребителей не наблюдалось.

1.6.4 Описание причины возникновения дефицитов тепловой мощности и последствий влияния дефицитов на качество теплоснабжения

Дефицит не выявлен.

1.6.5 Описание резервов тепловой мощности нетто источников тепловой энергии и возможностей расширения технологических зон действия источников тепловой энергии с резервами тепловой мощности нетто в зоны действия с дефицитом тепловой мощности

Отсутствует необходимость расширения технологических зон действия источников тепловой энергии с резервами тепловой мощности нетто в зоны действия с дефицитом тепловой мощности.

Часть 7 Балансы теплоносителя

1.7.1 Описание балансов производительности водоподготовительных установок теплоносителя для тепловых сетей и максимального потребления теплоносителя в теплоиспользующих установках потребителей в перспективных зонах действия систем теплоснабжения и источников тепловой энергии, в том числе работающих на единую тепловую сеть

Водоподготовка отсутствует на источниках тепловой энергии.

1.7.2 Описание балансов производительности водоподготовительных установок теплоносителя для тепловых сетей и максимального потребления теплоносителя в аварийных режимах систем теплоснабжения

Водоподготовка отсутствует на источниках тепловой энергии.

Часть 8 Топливные балансы источников тепловой энергии и система обеспечения топливом

1.8.1. Описание видов и количества используемого основного топлива для каждого источника тепловой энергии

Описание видов и количества используемого основного топлива для каждого источника тепловой энергии за 2021год представлено в таблице 1.8.1.1.

Топливный баланс систем теплоснабжения поселения за 2021год представлен в таблице 1.8.1.2.

1.8.2. Описание видов резервного и аварийного топлива и возможности их обеспечения в соответствии с нормативными требованиями

Источники обеспечиваются резервным топливом в соответствии с нормативными требованиями.

Сведения о резервном топливе источников тепловой энергии представлены в таблице 1.8.2.1.

Таблица 1.8.2.1. Сведения о резервном топливе источников тепловой энергии

| № пп | Наименование и адрес источника тепловой энергии | Вид резервного топлива |
|------|---|------------------------|
| 1 | Котельная Ситцевская СОШ, ул. Ленина 48/1 | Дрова |
| 2 | Котельная МКДОУ Ситцевского ДС, ул. Ленина 63/1 | Дрова |

Таблица 1.8.1.1. Описание видов и количества используемого основного топлива для каждого источника тепловой энергии за 2021год

| № пп | Вид топлива | Остаток топлива на начало года, т. натурального топлива, тыс. куб.м. | Приход топлива за год, т. натурального топлива, тыс. куб.м. | Всего, т. натурального топлива, тыс. куб.м. | Всего, в т. условного топлива | Остаток топлива, т. натурального топлива, тыс. куб.м. | Низшая теплота сгорания, ккал/кг (ккал/нм3) |
|---|-------------|--|---|---|-------------------------------|---|---|
| Котельная Ситцевская СОШ, ул. Ленина 48/1 | | | | | | | |
| 2021 год | | | | | | | |
| 1 | Уголь | 0.00 | 120.91 | 120.91 | 72.54 | 0.00 | 4200.00 |
| | Итого | | | | 72.54 | | |
| Котельная МКДОУ Ситцевского ДС, ул. Ленина 63/1 | | | | | | | |
| 2021 год | | | | | | | |
| 1 | Уголь | 0.00 | 78.72 | 78.72 | 47.23 | 0.00 | 4200.00 |
| | Итого | | | | 47.23 | | |

Таблица 1.8.1.2. Топливный баланс систем теплоснабжения поселения

| № пп | Вид топлива | Остаток топлива на начало года, т. натурального топлива, тыс. куб.м. | Приход топлива за год, т. натурального топлива, тыс. куб.м. | Всего, т. натурального топлива, тыс. куб.м. | Всего, в т. условного топлива | Остаток топлива, т. натурального топлива, тыс. куб.м. | Низшая теплота сгорания, ккал/кг (ккал/нм3) |
|---|-------------|--|---|---|-------------------------------|---|---|
| Котельная Ситцевская СОШ, ул. Ленина 48/1 | | | | | | | |
| 2021 год | | | | | | | |
| 1 | Уголь | 0.00 | 120.91 | 120.91 | 72.54 | 0.00 | 4200.00 |
| | Дрова | 0.00 | 128.57 | 128.57 | 69.79 | 0.00 | 3800.00 |
| | Итого | | | | 142.34 | | |
| Котельная МКДОУ Ситцевского ДС, ул. Ленина 63/1 | | | | | | | |
| 2021 год | | | | | | | |

| № пп | Вид топлива | Остаток топлива на начало года, т. натурального топлива, тыс. куб.м. | Приход топлива за год, т. натурального топлива, тыс. куб.м. | Всего, т. натурального топлива, тыс. куб.м. | Всего, в т. условного топлива | Остаток топлива, т. натурального топлива, тыс. куб.м. | Низшая теплота сгорания, ккал/кг (ккал/м ³) |
|------|-------------|--|---|---|-------------------------------|---|---|
| 1 | Уголь | 0.00 | 78.72 | 78.72 | 47.23 | 0.00 | 4200.00 |
| | Дрова | 0.00 | 83.71 | 83.71 | 45.44 | 0.00 | 3800.00 |
| | Итого | | | | 92.67 | | |

1.8.3. Описание особенностей характеристик видов топлива в зависимости от мест поставки

На котельных используется уголь, дрова.

В таблице 1.8.3.1 представлены качественные характеристики топлива

Таблица 1.8.3.1 Качественные характеристики топлива

| № пп | Качественные характеристики | Уголь |
|------|---|-------------|
| 1 | Фракция, мм | 0 -300 |
| 2 | Зольность, на сухой основе, средне-предельное, % | 8 - 12 |
| 3 | Общая влага, на рабочей основе средне-предельное, % | 27 - 30 |
| 4 | Общая сера, на сухой основе средне-предельное, % | 0,3 - 0,6 |
| 5 | Летучие вещества на сухой беззольной средне-предельное, % | 46 - 49 |
| 6 | Низшая калорийность, на рабочей основе, средняя, ккал/кг | 4100 - 4200 |

1.8.4. Описание использования местных видов топлива

Местные виды топлива не используются.

1.8.5. Описание видов топлива, их доли и значения низшей теплоты сгорания топлива, используемых для производства тепловой энергии по каждой системе теплоснабжения

В таблице 1.8.5.1. представлено описание видов топлива, их доли и значения низшей теплоты сгорания топлива, используемых для производства тепловой энергии по каждой системе теплоснабжения.

Таблица 1.8.5.1. Описание видов топлива, их доли и значения низшей теплоты сгорания топлива, используемых для производства тепловой энергии по каждой системе теплоснабжения

| № пп | Наименование и адрес источника тепловой энергии | Вид топлива | Доля от общего потребления топлива, % | Низшая теплота сгорания, |
|------|---|-------------|---------------------------------------|--------------------------|
| 1 | Котельная Ситцевская СОШ, ул. Ленина 48/1 | Уголь | 50.97 | 4200.00 |
| 1.1 | | Дрова | 49.03 | 3800.00 |
| 2 | Котельная МКДОУ Ситцевского ДС, ул. Ленина 63/1 | Уголь | 50.97 | 4200.00 |
| 2.1. | | Дрова | 49.03 | 3800.00 |

1.8.6. Описание преобладающего в поселении вида топлива, определяемого по совокупности всех систем теплоснабжения, находящихся в соответствующем поселении

Описание преобладающего в сельском поселении вида топлива, определяемого по совокупности всех систем теплоснабжения, находящихся в соответствующем поселении представлено в таблице 1.8.6.1.

Таблица 1.8.6.1. Описание преобладающего в сельском поселении вида топлива, определяемого по совокупности всех систем теплоснабжения, находящихся в соответствующем поселении

| № пп | Наименование сельского поселения | Вид топлива | Доля от общего потребления топлива, % |
|------|----------------------------------|-------------|---------------------------------------|
| 1 | Гривенское сельское поселение | Уголь | 50.97 |
| | | Дрова | 49.03 |

1.8.7. Описание приоритетного направления развития топливного баланса поселения

Развитие топливного баланса поселения не предусматривается.

Часть 9 Надежность теплоснабжения

1.9.1 Поток отказов (частота отказов) участков тепловых сетях

Отказы не выявлены.

1.9.2 Частота отключений потребителей

Частота отключений потребителей от централизованного теплоснабжения зависит от:

- отключений (и ограничений) подачи топлива;
- отключений (и ограничений) электроснабжения;
- отказов на тепловых сетях.

Как показал анализ полученной при разработке Схемы теплоснабжения информации, ограничений подачи топлива на котельные (даже в периоды стояния расчетных температур наружного воздуха) не было.

1.9.3 Поток (частота) и время восстановления теплоснабжения потребителей после отключений

По категории отключений потребителей, инциденты на тепловых сетях классифицируются на:

- отказы (инциденты, которые не считаются авариями);
- аварии.

В соответствии с п. 2.10 Методических рекомендаций по техническому расследованию и учету технологических нарушений в системах коммунального энергоснабжения и работе энергетических организаций жилищно-коммунального комплекса МДК 4-01.2001:

«2.10. Авариями в тепловых сетях считаются:

2.10.1. Разрушение (повреждение) зданий, сооружений, трубопроводов тепловой сети в период отопительного сезона при отрицательной среднесуточной температуре наружного воздуха, восстановление работоспособности которых продолжается более 36 часов».

Отказы не выявлены.

1.9.4 Графические материалы (карты-схемы тепловых сетей и зон ненормативной надежности и безопасности теплоснабжения)

Графические материалы не составлялись.

1.9.5 Результаты анализа аварийных ситуаций при теплоснабжении, расследование причин которых осуществляется федеральным органом исполнительной власти, уполномоченным на осуществление федерального

государственного энергетического надзора, в соответствии с Правилами расследования причин аварийных ситуаций при теплоснабжении

Аварийные ситуации при теплоснабжении, расследование причин которых осуществляется федеральным органом исполнительной власти, не выявлены.

1.9.6 Результаты анализа времени восстановления теплоснабжения потребителей, отключенных в результате аварийных ситуаций при теплоснабжении

Нарушений, классифицируемых как аварии на источниках тепловой энергии и в системе теплоснабжения, на объектах энергетики энергоснабжающих организаций за период 2017-2021 годов не зарегистрировано.

1.9.7. Сценарии развития аварий в системах теплоснабжения с моделированием гидравлических режимов работы таких систем, в том числе при отказе элементов тепловых сетей и при аварийных режимах работы систем теплоснабжения, связанных с прекращением подачи тепловой энергии

Вероятные сценарии развития возможных аварий на источниках тепловой энергии связаны с:

- разгерметизацией газового оборудования котла;
- ошибочными действиями персонала при розжиге запальника котла;
- погасанием горелки котла;
- разгерметизацией (разрывом) технологического трубопровода.

Моделирование гидравлических режимов работы систем теплоснабжения невозможно произвести, так как электронная модель схемы теплоснабжения не разрабатывается.

Часть 10 Техничко-экономические показатели теплоснабжающих и теплосетевых организаций

Стандарты раскрытия информации теплоснабжающими и теплосетевыми организациями определяются следующими нормативно-правовыми документами:

- постановление Правительства Российской Федерации от 5 июля 2013 года №570 «О стандартах раскрытия информации теплоснабжающими организациями, теплосетевыми организациями и органами регулирования»;
- постановление Правительства Российской Федерации от 17 июля 2013 года №6 «О стандартах раскрытия информации в сфере водоснабжения и водоотведения» (в части горячего водоснабжения).

Описание технико-экономических показателей в поселениях, городских округах, городах федерального значения, не отнесенных к ценовым зонам теплоснабжения, для теплоснабжающих и теплосетевых организаций должно содержать сведения, указанные в пункте 47 Требований, и описание результатов хозяйственной деятельности теплоснабжающих и теплосетевых организаций, раскрываемых в соответствии со стандартами раскрытия информации.

Информация, подлежащая раскрытию, представлена в сети интернет на официальном сайте Федеральной антимонопольной службы⁶.

Тарифное регулирование на территории сельского поселения не

⁶ <https://ri.eias.ru/>- Федеральная антимонопольная служба

осуществляется.

Часть 11 Цены (тарифы) в сфере теплоснабжения

1.11.1. Описание структуры цен (тарифов), установленных на момент разработки схемы теплоснабжения

Тарифное регулирование на территории сельского поселения не осуществляется.

1.11.2. Описание платы за подключение к системе теплоснабжения

В случае если подключаемая тепловая нагрузка не превышает 1,5 Гкал/ч, в состав платы за подключение, устанавливаемой органом регулирования с учетом подключаемой тепловой нагрузки, включаются средства для компенсации регулируемой организации расходов на проведение мероприятий по подключению объекта капитального строительства потребителя, в том числе застройщика, расходов на создание тепловых сетей от существующих тепловых сетей или источников тепловой энергии до точки подключения объекта капитального строительства потребителя, а также налог на прибыль, определяемый в соответствии с налоговым законодательством.

При отсутствии технической возможности подключения к системе теплоснабжения плата за подключение для потребителя, суммарная подключаемая тепловая нагрузка которого превышает 1,5 Гкал/ч суммарной установленной тепловой мощности системы теплоснабжения, к которой осуществляется подключение, устанавливается в индивидуальном порядке.

В таблице 1.11.2.1. представлена плата за подключение к системе теплоснабжения нагрузка объекта которого не превышает 1,5 Гкал/ч.

Таблица 1.11.2.1. Плата за подключение к системе теплоснабжения

| № пп | Наименование | Значение, тыс. руб. |
|--|--|---------------------|
| Плата за подключение объектов заявителей, подключаемая тепловая нагрузка которых не превышает 1,5 Гкал/ч, в том числе: | | |
| 1 | Расходы на проведение мероприятий по подключению объектов заявителей (П1) | 13.84 |
| 2 | Расходы на создание (реконструкцию) тепловых сетей (за исключением создания (реконструкции) тепловых пунктов) от существующих тепловых сетей или источников тепловой энергии до точек подключения объектов заявителей, подключаемая тепловая нагрузка которых не превышает 1,5 Гкал/ч (П2.1), в том числе: | |
| 2.1 | Надземная (наземная) прокладка | |
| 2.1.1 | до 250 мм | 1 053.01 |
| 2.2 | Подземная прокладка, в том числе: | |
| 2.2.1 | канальная прокладка | |
| 2.2.1.1 | до 250 мм | 2 081.17 |
| 2.2.2 | бесканальная прокладка | |
| 2.2.2.1 | до 250 мм | 1 563.98 |

| № пп | Наименование | Значение, тыс. руб. |
|------|---|------------------------|
| 3 | Расходы на создание (реконструкцию) тепловых пунктов от существующих тепловых сетей или источников тепловой энергии до точек подключения объектов заявителей, подключаемая тепловая нагрузка которых не превышает 1,5 Гкал/ч (П2.2) | - |
| 4 | Налог на прибыль | 377.24 |

1.11.3. Описание платы за услуги по поддержанию резервной тепловой мощности, в том числе для социально значимых категорий потребителей

Плата за услуги по поддержанию резервной тепловой мощности, в том числе для социально значимых категорий потребителей не утверждена.

1.11.4. Описание динамики предельных уровней цен на тепловую энергию (мощность), поставляемую потребителям, утверждаемых в ценовых зонах теплоснабжения с учетом последних 3 лет

Ценовые зоны теплоснабжения в сельском поселении не установлены.

1.11.5. Описание средневзвешенного уровня сложившихся за последние 3 года цен на тепловую энергию (мощность), поставляемую единой теплоснабжающей организацией потребителям в ценовых зонах теплоснабжения

Ценовые зоны теплоснабжения в сельском поселении не установлены.

Часть 12 Описание существующих технических и технологических проблем в системах теплоснабжения поселения

1.12.1. Описание существующих проблем организации качественного теплоснабжения

Отсутствуют проблемы организации качественного теплоснабжения.

1.12.2. Описание существующих проблем организации надежного теплоснабжения поселения

Проблемы в организации надежного и безопасного теплоснабжения сводятся к следующим основным причинам:

1. Износ тепловых сетей.

1.12.3. Описание существующих проблем развития систем теплоснабжения

Отсутствуют проблемы развития систем теплоснабжения.

1.12.4. Описание существующих проблем надежного и эффективного снабжения топливом действующих систем теплоснабжения

Проблемы надежного и эффективного снабжения топливом действующих систем теплоснабжения отсутствуют.

1.12.5. Анализ предписаний надзорных органов об устранении нарушений, влияющих на безопасность и надежность системы теплоснабжения

Предписания надзорных органов об устранении нарушений, влияющих на безопасность и надежность системы теплоснабжения, отсутствуют.

Глава 2. Существующее и перспективное потребление тепловой энергии на цели теплоснабжения

2.1. Данные базового уровня потребления тепла на цели теплоснабжения

В таблице 2.1.1. представлен объем потребления тепловой энергии потребителями систем теплоснабжения в сельском поселении за 2021 год.

2.2. Прогнозы приростов площади строительных фондов, сгруппированные по расчетным элементам территориального деления и по зонам действия источников тепловой энергии с разделением объектов строительства на многоквартирные дома, индивидуальные жилые дома, общественные здания, производственные здания промышленных предприятий, на каждом этапе

Прогнозы приростов отапливаемой площади строительных фондов, сгруппированные по зонам действия источников тепловой энергии с разделением объектов строительства на многоквартирные дома, индивидуальные жилые дома, общественные здания, производственные здания промышленных предприятий представлены в таблице 2.2.1.

Прогнозы приростов отапливаемой площади строительных фондов, сгруппированные по расчетным элементам территориального деления представлены в таблице 2.2.2.

Таблица 2.1.1. Объем потребления тепловой энергии потребителями систем теплоснабжения в сельском поселении за 2021 год, тыс. Гкал

| № экспл. зоны | Наименование ТСО | Потребление тепловой энергии | | | | | | Всего сумм. потр. |
|---------------------|------------------|------------------------------|-------|-------|-----------------------------|-------|-------|----------------------|
| | | Население | | | Бюдж. и прочие по- треб. | | | |
| | | отопле- ние и вент. | ГВС | Всего | отопле- ние и вент. | ГВС | Всего | |
| 1 | ООО «Теплоснаб» | 0.000 | 0.000 | 0.000 | 1.225 | 0.000 | 1.225 | 1.225 |
| ИТОГО | | 0.000 | 0.000 | 0.000 | 1.225 | 0.000 | 1.225 | 1.225 |

Таблица 2.2.1. Прогнозы приростов площади строительных фондов, сгруппированные по зонам действия источников тепловой энергии с разделением объектов строительства на многоквартирные дома, индивидуальные жилые дома, общественные здания, производственные здания промышленных предприятий

| № пп | Наименование показателя | Ед. изме- рения | План | | | | | | | | | |
|---------|--|--------------------|-------------|-------------|-------------|-------------|-------------|-------------|-------------|-------------|-------------|----------------------|
| | | | 2022 год | 2023 год | 2024 год | 2025 год | 2026 год | 2027 год | 2028 год | 2029 год | 2030 год | 2031- 2040 год |
| 1 | общая отапливаемая площадь жи- лых зданий | тыс. кв. м. | 0.00 | 0.00 | 0.00 | 0.00 | 0.00 | 0.00 | 0.00 | 0.00 | 0.00 | 0.00 |
| 1.1. | многоквартирные дома | тыс. кв. м. | 0.00 | 0.00 | 0.00 | 0.00 | 0.00 | 0.00 | 0.00 | 0.00 | 0.00 | 0.00 |
| 1.2. | индивидуальные жилые дома | тыс. кв. м. | 0.00 | 0.00 | 0.00 | 0.00 | 0.00 | 0.00 | 0.00 | 0.00 | 0.00 | 0.00 |
| 2 | общая отапливаемая площадь об- щественно-деловых зданий | тыс. кв. м. | 0.00 | 0.00 | 0.00 | 0.00 | 0.00 | 0.00 | 0.00 | 0.00 | 0.00 | 0.00 |
| 3 | общая отапливаемая площадь про- изводственных зданий | тыс. кв. м. | 0.00 | 0.00 | 0.00 | 0.00 | 0.00 | 0.00 | 0.00 | 0.00 | 0.00 | 0.00 |

Таблица 2.2.2. Прогнозы приростов площади строительных фондов, сгруппированные по расчетным элементам территориального деления

2.3 Прогнозы перспективных удельных расходов тепловой энергии на отопление, вентиляцию и горячее водоснабжение, согласованных с требованиями к энергетической эффективности объектов теплоснабжения, устанавливаемых в соответствии с законодательством Российской Федерации

Прогнозы перспективных удельных расходов тепловой энергии на отопление, вентиляцию и горячее водоснабжение, согласованных с требованиями к энергетической эффективности объектов теплоснабжения не рассчитываются в данной актуализации схемы теплоснабжения.

2.4. Прогнозы приростов объемов потребления тепловой энергии (мощности) и теплоносителя с разделением по видам теплоснабжения в каждом расчетном элементе территориального деления и в зоне действия каждого из существующих или предлагаемых для строительства источников тепловой энергии на каждом этапе

Расчет перспективного теплоснабжения должен осуществляться на основании СП 50.13330.2012 актуализированная версия СНиП 23-02-2003 «Тепловая защита зданий». Прогнозы приростов объемов потребления тепловой энергии (мощности) и теплоносителя с разделением по видам теплоснабжения в каждом расчетном элементе территориального деления и в зоне действия существующих источников тепловой энергии на каждом этапе, представлены в таблице 2.4.1.

2.5. Прогнозы приростов объемов потребления тепловой энергии (мощности) и теплоносителя с разделением по видам теплоснабжения в расчетных элементах территориального деления и в зонах действия индивидуального теплоснабжения на каждом этапе

Прогнозы приростов объемов потребления тепловой энергии (мощности) и теплоносителя с разделением по видам теплоснабжения в расчетных элементах территориального деления, представлены в таблице 2.5.1.

2.6. Прогнозы приростов объемов потребления тепловой энергии (мощности) и теплоносителя объектами, расположенными в производственных зонах, при условии возможных изменений производственных зон и их перепрофилирования и приростов объемов потребления тепловой энергии (мощности) производственными объектами

Изменения производственных зон и их перепрофилирования и приростов объемов потребления тепловой энергии (мощности) производственными объектами с разделением по видам теплоснабжения и по видам теплоносителя (горячая вода и пар) в зоне действия каждого из существующих или предлагаемых для строительства источников тепловой энергии на каждом этапе не предусматриваются.

Глава 3. Электронная модель системы теплоснабжения поселения

В рамках данной актуализации электронная модель не разрабатывается, на основании пункта 2 Преамбулы Постановления Правительства РФ от 22 февраля 2012 года №154 «О требованиях к схемам теплоснабжения, порядку их разработки и утверждения».

Глава 4. Существующие и перспективные балансы тепловой мощности источников тепловой энергии и тепловой нагрузки потребителей

4.1. Балансы существующей на базовый период схемы теплоснабжения тепловой мощности и перспективной тепловой нагрузки в каждой из зон действия источников тепловой энергии с определением резервов (дефицитов) существующей располагаемой тепловой мощности источников тепловой энергии, устанавливаемых на основании величины расчетной тепловой нагрузки

Балансы существующей на базовый период схемы теплоснабжения тепловой мощности и перспективной тепловой нагрузки в каждой из зон действия источников тепловой энергии с определением резервов (дефицитов) существующей располагаемой тепловой мощности источников тепловой энергии, устанавливаемых на основании величины расчетной тепловой нагрузки представлен таблицами 4.1.1.-4.1.2.

4.2. Гидравлический расчет передачи теплоносителя для каждого магистрального вывода с целью определения возможности (невозможности) обеспечения тепловой энергией существующих и перспективных потребителей, присоединенных к тепловой сети от каждого источника тепловой энергии

Гидравлический расчет передачи теплоносителя для каждого магистрального вывода с целью определения возможности (невозможности) обеспечения тепловой энергией существующих и перспективных потребителей, присоединенных к тепловой сети от каждого источника тепловой энергии, произвести невозможно, так как не разрабатывается электронная модель систем теплоснабжения.

4.3. Выводы о резервах (дефицитах) существующей системы теплоснабжения при обеспечении перспективной тепловой нагрузки потребителей

Дефицит не выявлен.

Глава 5. Мастер-план развития систем теплоснабжения поселения

5.1. Описание вариантов (не менее двух) перспективного развития систем теплоснабжения поселения, городского округа, города федерального значения (в случае их изменения относительно ранее принятого варианта развития систем теплоснабжения в утвержденной в установленном порядке схеме теплоснабжения)

Вариант №1

Выполнение текущего ремонта сетей и поддержание оборудования источников теплоснабжения в рабочем состоянии.

Вариант №2

Перевод источников тепловой энергии на природный газ.

5.2. Технико-экономическое сравнение вариантов перспективного развития систем теплоснабжения поселения

При технико-экономическом сравнении вариантов развития систем теплоснабжения, первый план развития систем теплоснабжения является эффективным и менее затратным.

5.3. Обоснование выбора приоритетного варианта перспективного развития систем теплоснабжения поселения на основе анализа ценовых (тарифных) последствий для потребителей

В качестве приоритетного варианта перспективного развития выбран вариант № 1.

Данный вариант был выбран в качестве приоритетного в части комплексного уменьшения износа объектов теплоснабжения, что повлечет повышение надежности систем теплоснабжения и улучшения качества услуг теплоснабжения в целом.

Глава 6. Существующие и перспективные балансы производительности водоподготовительных установок и максимального потребления теплоносителя теплопотребляющими установками потребителей, в том числе в аварийных режимах

6.1. Расчетная величина нормативных потерь теплоносителя в тепловых сетях в зонах действия источников тепловой энергии

Расчет нормативных потерь теплоносителя в тепловых сетях всех зон действия источников тепловой энергии выполнен в соответствии с «Методическими указаниями по составлению энергетической характеристики для систем транспорта тепловой энергии по показателю «потери сетевой воды» СО 153-34.20.523(2)-2003, утвержденными приказом Министерства энергетики Российской Федерации от 30 июня 2003 года №278 и «Инструкцией по организации в Минэнерго России работы по расчету и обоснованию нормативов технологических потерь при передаче тепловой энергии».

Потери сетевой воды по своему отношению к технологическому процессу транспорта, распределения и потребления тепловой энергии разделяются на технологические потери (затраты) сетевой воды и потери сетевой воды с утечкой.

Технически неизбежные в процессе транспорта, распределения и потребления тепловой энергии ПСВ с утечкой в системах централизованного теплоснабжения в установленных пределах составляют нормативное значение утечки.

К потерям сетевой воды с утечкой относятся технически неизбежные в процессе транспорта, распределения и потребления тепловой энергии потери сетевой воды с утечкой, величина которых должна быть не более 0,25% среднегодового объема воды в тепловой сети («Правила эксплуатации электрических станций и сетей Российской Федерации», п. 4.12.30).

Допустимое нормативное значение ПСВ с утечкой определяется требованиями действующих «Типовой инструкции по технической эксплуатации систем транспорта и распределения тепловой энергии (тепловых сетей)» и «Типовой инструкции по технической эксплуатации тепловых сетей систем коммунального теплоснабжения». ПСВ с утечкой устанавливается в зависимости от объема сетевой воды в трубопроводах и оборудовании тепловой сети и подключенных к ней систем теплопотребления.

6.2. Максимальный и среднечасовой расход теплоносителя (расход сетевой воды) на горячее водоснабжение потребителей с использованием

открытой системы теплоснабжения в зоне действия каждого источника тепловой энергии, рассчитываемый с учетом прогнозных сроков перевода потребителей, подключенных к открытой системе теплоснабжения (горячего водоснабжения), на закрытую систему горячего водоснабжения

Открытая система (горячего водоснабжения) теплоснабжения отсутствует.

6.3. Сведения о наличии баков-аккумуляторов

Информация отсутствует.

6.4. Нормативный и фактический (для эксплуатационного и аварийного режимов) часовой расход подпиточной воды в зоне действия источников тепловой энергии

Водоподготовительные установки отсутствуют.

6.5. Существующий и перспективный баланс производительности водоподготовительных установок и потерь теплоносителя с учетом развития системы теплоснабжения

Водоподготовительные установки отсутствуют.

Глава 7. Предложения по строительству, реконструкции, техническому перевооружению и (или) модернизации источников тепловой энергии

7. Описание условий организации централизованного теплоснабжения, индивидуального теплоснабжения, а также поквартирного отопления, которое должно содержать в том числе определение целесообразности или нецелесообразности подключения (технологического присоединения) теплопотребляющей установки к существующей системе централизованного теплоснабжения исходя из недопущения увеличения совокупных расходов в такой системе централизованного теплоснабжения, расчет которых выполняется в порядке, установленном методическими указаниями по разработке схем теплоснабжения

7.1 Описание условий организации централизованного теплоснабжения, индивидуального теплоснабжения, а также поквартирного отопления, которое должно содержать в том числе определение целесообразности или нецелесообразности подключения

Согласно статье 14, ФЗ №190 «О теплоснабжении» от 27 июля 2010 года, подключение теплопотребляющих установок и тепловых сетей к потребителям тепловой энергии, в том числе застройщиков к системе теплоснабжения осуществляется в порядке, установленном законодательством о градостроительной деятельности для подключения объектов капитального строительства к сетям инженерно-технического обеспечения, с учетом особенностей предусмотренных ФЗ №190 «О теплоснабжении» и правилами подключения к системам теплоснабжения, утвержденными Правительством Российской Федерации.

Подключение осуществляется на основании договора на подключение к системе теплоснабжения, который является публичным для теплоснабжающей организации, теплосетевой организации.

Правила выбора теплоснабжающей организации или теплосетевой организации, к которой следует обращаться заинтересованным в подключении к

системе теплоснабжения лицам, и которая не вправе отказать им в услуге по такому подключению и в заключении соответствующего договора, устанавливаются правилами подключения к системам теплоснабжения, утвержденными Правительством Российской Федерации.

При наличии технической возможности подключения к системе теплоснабжения и при наличии свободной мощности в соответствующей точке подключения отказ потребителю, в том числе застройщику в заключении договора на подключение объекта капитального строительства, находящегося в границах определенного схемой теплоснабжения радиуса эффективного теплоснабжения, не допускается.

Нормативные сроки подключения к системе теплоснабжения этого объекта капитального строительства устанавливаются правилами подключения к системам теплоснабжения, утвержденными Правительством Российской Федерации.

В случае технической невозможности подключения к системе теплоснабжения объекта капитального строительства вследствие отсутствия свободной мощности в соответствующей точке подключения на момент обращения соответствующего потребителя, в том числе застройщика, но при наличии в утвержденной в установленном порядке инвестиционной программе теплоснабжающей организации или теплосетевой организации мероприятий по развитию системы теплоснабжения и снятию технических ограничений, позволяющих обеспечить техническую возможность подключения к системе теплоснабжения объекта капитального строительства, отказ в заключении договора на его подключение не допускается.

Нормативные сроки его подключения к системе теплоснабжения устанавливаются в соответствии с инвестиционной программой теплоснабжающей организации или теплосетевой организации в пределах нормативных сроков подключения к системе теплоснабжения, установленных правилами подключения к системам теплоснабжения, утвержденными Правительством Российской Федерации.

В случае технической невозможности подключения к системе теплоснабжения объекта капитального строительства вследствие отсутствия свободной мощности в соответствующей точке подключения на момент обращения соответствующего потребителя, в том числе застройщика, и при отсутствии в утвержденной в установленном порядке инвестиционной программе теплоснабжающей организации или теплосетевой организации мероприятий по развитию системы теплоснабжения и снятию технических ограничений, позволяющих обеспечить техническую возможность подключения к системе теплоснабжения этого объекта капитального строительства, теплоснабжающая организация или теплосетевая организация в сроки и в порядке, которые установлены правилами подключения к системам теплоснабжения, утвержденными Правительством Российской Федерации, обязана обратиться в федеральный орган исполнительной власти, уполномоченный на реализацию государственной политики в сфере теплоснабжения, или орган местного самоуправления, утвердивший схему теплоснабжения, с предложением о

включении в нее мероприятий по обеспечению технической возможности подключения к системе теплоснабжения этого объекта капитального строительства.

Федеральный орган исполнительной власти, уполномоченный на реализацию государственной политики в сфере теплоснабжения, или орган местного самоуправления, утвердивший схему теплоснабжения, в сроки, в порядке и на основании критериев, которые установлены порядком разработки и утверждения схем теплоснабжения, утвержденным Правительством Российской Федерации, принимает решение о внесении изменений в схему теплоснабжения или об отказе во внесении в нее таких изменений. В случае, если теплоснабжающая или теплосетевая организация не направит в установленный срок и (или) представит с нарушением установленного порядка в федеральный орган исполнительной власти, уполномоченный на реализацию государственной политики в сфере теплоснабжения, или орган местного самоуправления, утвердивший схему теплоснабжения, предложения о включении в нее соответствующих мероприятий, потребитель, в том числе застройщик, вправе потребовать возмещения убытков, причиненных данным нарушением, и (или) обратиться в федеральный антимонопольный орган с требованием о выдаче в отношении указанной организации предписания о прекращении нарушения правил недискриминационного доступа к товарам. В случае внесения изменений в схему теплоснабжения теплоснабжающая организация или теплосетевая организация обращается в орган регулирования для внесения изменений в инвестиционную программу.

После принятия органом регулирования решения об изменении инвестиционной программы он обязан учесть внесенное в указанную инвестиционную программу изменение при установлении тарифов в сфере теплоснабжения в сроки и в порядке, которые определяются основами ценообразования в сфере теплоснабжения и правилами регулирования цен (тарифов) в сфере теплоснабжения, утвержденными Правительством Российской Федерации.

Нормативные сроки подключения объекта капитального строительства устанавливаются в соответствии с инвестиционной программой теплоснабжающей организации или теплосетевой организации, в которую внесены изменения, с учетом нормативных сроков подключения объектов капитального строительства, установленных правилами подключения к системам теплоснабжения, утвержденными Правительством Российской Федерации. Таким образом, вновь вводимые потребители, обратившиеся соответствующим образом в теплоснабжающую организацию, должны быть подключены к централизованному теплоснабжению, если такое подключение возможно в перспективе.

С потребителями, находящимися за границей радиуса эффективного теплоснабжения, могут быть заключены договора долгосрочного теплоснабжения по свободной (обоюдно приемлемой) цене, в целях компенсации затрат на строительство новых и реконструкцию существующих тепловых сетей, и увеличению радиуса эффективного теплоснабжения

Существующие и планируемые к застройке потребители, вправе

использовать для отопления индивидуальные источники теплоснабжения.

Использование автономных источников теплоснабжения целесообразно в случаях:

- значительной удаленности от существующих и перспективных тепловых сетей;
- малой подключаемой нагрузки (менее 0,01 Гкал/ч);
- отсутствия резервов тепловой мощности в границах застройки на данный момент и в рассматриваемой перспективе;
- использования тепловой энергии в технологических целях.

Потребители, отопление которых осуществляется от индивидуальных источников, могут быть подключены к централизованному теплоснабжению на условиях организации централизованного теплоснабжения в соответствии с требованиями п. 15 статьи 14 ФЗ №190 «О теплоснабжении» «Запрещается переход на отопление жилых помещений в многоквартирных домах с использованием индивидуальных квартирных источников тепловой энергии при наличии осуществлённого в надлежащем порядке подключения к системам теплоснабжения многоквартирных домов».

7.1.1 Определения

В Приказе Минрегиона РФ от 27 февраля 2010 года №79 приведена классификация малоэтажных жилых домов:

- индивидуальные жилые дома - отдельно стоящие жилые дома с количеством этажей не более чем три, предназначенные для проживания одной семьи;
- блокированные жилые дома - жилые дома с количеством этажей не более чем три, состоящие из нескольких блоков, количество которых не превышает десять и каждый из которых предназначен для проживания одной семьи, имеет общую стену (общие стены) без проемов с соседним блоком или соседними блоками, расположен на отдельном земельном участке и имеет выход на территорию общего пользования;
- многоквартирные малоэтажные жилые дома - жилые дома с количеством этажей не более чем три, состоящие из одной или нескольких блок-секций, количество которых не превышает четыре, в каждой из которых находятся несколько квартир и помещения общего пользования и каждая из которых имеет отдельный подъезд с выходом на территорию общего пользования.

7.1.2 Основная нормативно-правовая база

В соответствии с пунктом 15 статьи 14 Федерального закона РФ № 190-ФЗ «О теплоснабжении»: Запрещается переход на отопление жилых помещений в многоквартирных домах с использованием индивидуальных квартирных источников тепловой энергии, перечень которых определяется правилами подключения к системам теплоснабжения, утвержденными Правительством Российской Федерации, при наличии осуществленного в надлежащем порядке подключения к системам теплоснабжения многоквартирных домов, за исключением случаев, определенных схемой теплоснабжения.

Пункт 122 Методических указаний⁷ по разработке схем теплоснабжения рекомендует вывод из эксплуатации тепловых сетей с незначительной тепловой нагрузкой (с относительными потерями тепловой энергии при передаче тепловой энергии по тепловым сетям более 75% от тепловой энергии, отпущенной в рассматриваемые тепловые сети).

7.1.3 Условия подключения к централизованным системам теплоснабжения

Теплопотребляющие установки и тепловые сети потребителей тепловой энергии, в том числе застройщиков, находящиеся в границах определенного схемой теплоснабжения радиуса эффективного теплоснабжения источника, подключаются к этому источнику.

Подключение теплопотребляющих установок и тепловых сетей потребителей тепловой энергии, в том числе застройщиков, находящихся в границах определенного схемой теплоснабжения радиуса эффективного теплоснабжения источника, к системе теплоснабжения осуществляется в порядке, установленном законодательством о градостроительной деятельности для подключения объектов капитального строительства к сетям инженерно-технического обеспечения с учетом особенностей, предусмотренных Федеральным законом РФ от 27 июля 2010 года №190-ФЗ «О теплоснабжении» и правилами подключения к системам теплоснабжения, утвержденными Правительством Российской Федерации.

Подключение осуществляется на основании договора на подключение к системе теплоснабжения, который является публичным для теплоснабжающей организации, теплосетевой организации.

При наличии технической возможности подключения к системе теплоснабжения и при наличии свободной мощности в соответствующей точке подключения отказ потребителю, в том числе застройщику, в заключении договора на подключение объекта капитального строительства, находящегося в границах определенного схемой теплоснабжения радиуса эффективного теплоснабжения, не допускается.

В случае отсутствия технической возможности подключения к системе централизованного теплоснабжения или при отсутствии свободной мощности в соответствующей точке на момент обращения допускается временная организация теплоснабжения здания (группы зданий) от крышной или передвижной котельной, оборудованной котлами конденсационного типа на период, определяемый единой теплоснабжающей организацией.

Подключение потребителей к системам централизованного теплоснабжения осуществляется только по закрытым схемам.

7.1.4 Условия для организации поквартирного теплоснабжения малоэтажных МКД

п. 44 Правил подключения к системам теплоснабжения (утв. постановлением Правительства РФ от 16 апреля 2012 года №307) гласит: В перечень

⁷ Приказ Министерства энергетики РФ от 5 марта 2020 г. №212 «Об утверждении Методических указаний по разработке схем теплоснабжения»

индивидуальных квартирных источников тепловой энергии, которые запрещается использовать для отопления жилых помещений в многоквартирных домах при наличии осуществленного в надлежащем порядке подключения к системам теплоснабжения, за исключением случаев, определенных схемой теплоснабжения, входят источники тепловой энергии, работающие на электрической энергии, не отвечающие следующим требованиям:

- температура теплоносителя - до 95 градусов Цельсия;
- давление теплоносителя - до 1 МПа.

Отказ от централизованного отопления представляет собой как минимум процесс по замене и переносу инженерных сетей и оборудования, требующих внесения изменений в технический паспорт. В соответствии со статьей 25 Жилищного кодекса РФ такие действия именуется переустройством жилого помещения (жилого дома, квартиры, комнаты), порядок проведения которого регулируется как главой 4 ЖК РФ, так и положениями Градостроительного кодекса РФ о реконструкции внутридомовой системы отопления (то есть получении проекта реконструкции, разрешения на реконструкцию, акта ввода в эксплуатацию и т.п.).

В соответствии с частью 1 статьи 25 Жилищного кодекса Российской Федерации, пунктом 1.7.1 Правил и норм технической эксплуатации жилищного фонда, утвержденных Постановлением Государственного комитета Российской Федерации по строительству и жилищно-коммунальному комплексу от 27 сентября 2003 года № 170 (далее – Правила), замена нагревательного оборудования является переустройством жилого помещения. Частью 1 статьи 26 Жилищного кодекса Российской Федерации установлено, что переустройство жилого помещения производится с соблюдением требований законодательства по согласованию с органом местного самоуправления на основании принятого им решения.

Согласно п. 1.7.2 Правил, переоборудование и перепланировка жилых домов и квартир (комнат), ведущие к нарушению прочности или разрушению несущих конструкций здания, нарушению в работе инженерных систем и (или) установленного на нем оборудования, ухудшению сохранности и внешнего вида фасадов, нарушению противопожарных устройств, не допускаются.

Приборы отопления служат частью отопительной системы жилого дома, их демонтаж без соответствующего разрешения уполномоченных органов и технического проекта, может привести к нарушению порядка теплоснабжения многоквартирного дома. То есть, если с момента постройки многоквартирный дом рассчитан на централизованное теплоснабжение, то установка индивидуального отопления в квартирах нарушает существующую внутридомовую схему подачи тепла.

Переустройство помещения осуществляется по согласованию с органом местного самоуправления, на территории которого расположено жилое помещение по заявлению о переустройстве жилого помещения. Форма такого заявления утверждена Постановлением Правительства РФ от 28.04.2005 № 266 «Об утверждении формы заявления о переустройстве и (или) перепланировке жилого помещения и формы документа, подтверждающего принятие решения

о согласовании переустройства и (или) перепланировки жилого помещения».

Одновременно с указанным заявлением представляются документы, определенные в статье 26 Жилищного кодекса РФ, в том числе подготовленные и оформленные проект и техническая документация установки автономной системы теплоснабжения (автономный источник теплоснабжения может быть электрическим, газовым и т.п.). Данный проект выполняется организацией, имеющей свидетельство о допуске к выполнению такого вида работ, которое выдается саморегулируемыми организациями в строительной отрасли.

Поскольку внутридомовая система теплоснабжения многоквартирного дома входит в состав общего имущества такого дома, а уменьшение его размеров, в том числе и путем реконструкции системы отопления посредством переноса стояков, радиаторов и т.п. хотя бы в одной квартире, возможно только с согласия всех собственников помещений в многоквартирном доме (ч. 3 ст. 36 ЖК РФ).

То есть, для оснащения квартиры индивидуальным источником тепловой энергии желающим, кроме согласования этого вопроса с органами местного самоуправления, необходимо также получение на это переустройство согласия всех собственников жилья в многоквартирном доме.

Отсутствие всех вышеперечисленных документов может трактоваться как самовольное отключение от централизованного теплоснабжения. Самовольная реконструкция систем теплопотребления — это не что иное, как регулировка сетей и внутренних систем всего многоквартирного жилого дома. Эти работы могут привести к нарушению гидравлического режима, неправильному распределению тепла, перегрев или недогрев помещений, и, в итоге, к нарушению прав других потребителей тепловых услуг.

Кроме этого, при отключении основной доли потребителей в многоквартирных домах увеличивается резерв мощности котельной, что негативно сказывается на работе теплоснабжающей организации и на предоставлении услуг теплоснабжения остальным потребителям (например, следует рост тарифа для остальных потребителей, что ущемляет их права).

Согласно действующим строительным нормам и правилам (СНиП 31-01-2003 «Здания жилые многоквартирные», п.7.3.7) применение систем поквартирного теплоснабжения может быть предусмотрено только во вновь возводимых зданиях, которые изначально проектируются под установку индивидуальных теплогенераторов в каждой квартире.

Собственниками помещений многоквартирного дома, перешедшими с централизованного отопления на индивидуальное, оплачивается только собственное потребление. Однако, жилищное законодательство (статьи 30 и 39 Жилищного Кодекса Российской Федерации) не освобождает граждан, отключившихся от центрального отопления, от оплаты тепловых потерь системы отопления многоквартирного дома и расход тепловой энергии на общедомовые нужды.

Учитывая вышеизложенные факты отказ от централизованного теплоснабжения и переход на поквартирное теплоснабжение, возможен и целесообразен только для многоквартирного дома в целом. Органами местного

самоуправления издается постановление о переводе всех квартир МКД на индивидуальное теплоснабжение при одновременном соблюдении трех условий:

- наличие решения о переводе всех квартир МКД на индивидуальное теплоснабжение, принятого жителями МКД на общедомовом собрании;
- мероприятие о переводе всех квартир конкретного МКД на индивидуальное теплоснабжение должно быть предусмотрено в утвержденной схеме теплоснабжения;
- наличие технической возможности реализации решения о переводе всех квартир конкретного МКД на индивидуальное теплоснабжение.

7.1.5 Условия для организации теплоснабжения МКД от общедомового теплогенератора

В соответствии с пунктом 3.4 свода правил «СП 41-104-2000 Проектирование автономных источников теплоснабжения»:

- не допускается встраивать котельные в жилые многоквартирные здания;
- для жилых зданий допускается устройство пристроенных и крышных котельных;
- указанные котельные допускается проектировать с применением водогрейных котлов с температурой воды до 115 °С. При этом тепловая мощность котельной не должна быть более 3,0 МВт. Не допускается проектирование пристроенных котельных, непосредственно примыкающих к жилым зданиям со стороны входных подъездов и участков стен с оконными проемами, где расстояние от внешней стены котельной до ближайшего окна жилого помещения менее 4 м по горизонтали, а расстояние от перекрытия котельной до ближайшего окна жилого помещения менее 8 м по вертикали;
- не допускается размещение крышных котельных непосредственно на перекрытиях жилых помещений (перекрытие жилого помещения не может служить основанием пола котельной), а также смежно с жилыми помещениями (стена здания, к которому пристраивается крышная котельная, не может служить стеной котельной).

7.1.6 Условия для организации индивидуального теплоснабжения индивидуальных жилых домов и блокированных жилых домов

Перевод индивидуальных жилых домов и блокированных жилых домов с централизованного теплоснабжения на индивидуальное (автономное) теплоснабжение возможен без существенных нормативно-правовых ограничений.

Однако возможны технические ограничения, связанные с недостаточной пропускной способностью электрических сетей, в случае перехода на индивидуальное теплоснабжение с использованием электричества (электродотел, ПЛЭН, греющий кабель).

7.2 Описание текущей ситуации, связанной с ранее принятыми в соответствии с законодательством Российской Федерации об электроэнергетике решениями об отнесении генерирующих объектов к генерирующим объектам, мощность которых поставляется в вынужденном режиме в целях обеспечения надежного теплоснабжения потребителей

На территории сельского поселения отсутствуют генерирующие объекты, мощность которых поставляется в вынужденном режиме в целях обеспечения надежного теплоснабжения потребителей.

7.3 Анализ надежности и качества теплоснабжения для случаев отнесения генерирующего объекта к объектам, вывод которых из эксплуатации может привести к нарушению надежности теплоснабжения (при отнесении такого генерирующего объекта к объектам, электрическая мощность которых поставляется в вынужденном режиме в целях обеспечения надежного теплоснабжения потребителей, в соответствующем году долгосрочного конкурентного отбора мощности на оптовом рынке электрической энергии (мощности) на соответствующий период), в соответствии с методическими указаниями по разработке схем теплоснабжения

На территории сельского поселения отсутствуют генерирующие объекты, мощность которых поставляется в вынужденном режиме в целях обеспечения надежного теплоснабжения потребителей.

7.4 Обоснование предлагаемых для строительства источников тепловой энергии, функционирующих в режиме комбинированной выработки электрической и тепловой энергии, для обеспечения перспективных тепловых нагрузок, выполненное в порядке, установленном методическими указаниями по разработке схем теплоснабжения

На территории сельского поселения не планируется строительство источников тепловой энергии, функционирующих в режиме комбинированной выработки электрической и тепловой энергии, для обеспечения перспективных тепловых нагрузок, выполненное в порядке, установленном методическими указаниями по разработке схем теплоснабжения.

7.5 Обоснование предлагаемых для реконструкции и (или) модернизации действующих источников тепловой энергии, функционирующих в режиме комбинированной выработки электрической и тепловой энергии, для обеспечения перспективных приростов тепловых нагрузок, выполненное в порядке, установленном методическими указаниями по разработке схем теплоснабжения

На территории сельского поселения отсутствуют источники тепловой энергии, функционирующие в режиме комбинированной выработки электрической и тепловой энергии.

7.6 Обоснование предложений по переоборудованию котельных в источники тепловой энергии, функционирующие в режиме комбинированной выработки электрической и тепловой энергии, с выработкой электроэнергии на собственные нужды теплоснабжающей организации в отношении источника тепловой энергии, на базе существующих и перспективных тепловых нагрузок

На территории сельского поселения не предусматривается переоборудование котельных в источники тепловой энергии, функционирующие в режиме комбинированной выработки электрической и тепловой энергии, с выработкой электроэнергии на собственные нужды теплоснабжающей организации в отношении источника тепловой энергии, на базе существующих и

перспективных тепловых нагрузок.

7.7 Обоснование предлагаемых для реконструкции и (или) модернизации котельных с увеличением зоны их действия путем включения в нее зон действия существующих источников тепловой энергии

На территории сельского поселения не предусматривается реконструкция и (или) модернизация котельных с увеличением зоны их действия путем включения в нее зон действия существующих источников тепловой энергии.

7.8 Обоснование предлагаемых для перевода в пиковый режим работы котельных по отношению к источникам тепловой энергии, функционирующим в режиме комбинированной выработки электрической и тепловой энергии

На территории сельского поселения не предусматривается перевод в пиковый режим работы котельных по отношению к источникам тепловой энергии, функционирующим в режиме комбинированной выработки электрической и тепловой энергии.

7.9 Обоснование предложений по расширению зон действия действующих источников тепловой энергии, функционирующих в режиме комбинированной выработки электрической и тепловой энергии

На территории сельского поселения не предусматривается расширение зон действия действующих источников тепловой энергии, функционирующих в режиме комбинированной выработки электрической и тепловой энергии.

7.10 Обоснование предлагаемых для вывода в резерв и (или) вывода из эксплуатации котельных при передаче тепловых нагрузок на другие источники тепловой энергии

На территории сельского поселения не предусматривается вывод в резерв и (или) вывода из эксплуатации котельных при передаче тепловых нагрузок на другие источники тепловой энергии.

7.11 Обоснование организации индивидуального теплоснабжения в зонах застройки поселения

Индивидуальный жилищный фонд, расположенный вне радиуса эффективного теплоснабжения, подключать к централизованным сетям нецелесообразно, ввиду малой плотности распределения тепловой нагрузки.

В случае обращения абонента, находящегося в зоне действия источника тепловой энергии, в теплоснабжающую организацию с заявкой о подключении к централизованным тепловым сетям рекомендуется осуществить подключение данного абонента.

7.12 Обоснование перспективных балансов производства и потребления тепловой мощности источников тепловой энергии и теплоносителя и присоединенной тепловой нагрузки в каждой из систем теплоснабжения поселения

Перспективные балансы тепловой мощности источников тепловой энергии и теплоносителя, присоединенной тепловой нагрузки в системах теплоснабжения сельского поселения составлены в соответствии с прогнозом застройки.

Прогноз объемов потребления тепловой нагрузки, теплоносителя представлен в таблицах главы 4.

7.13 Анализ целесообразности ввода новых и реконструкции и (или) модернизации существующих источников тепловой энергии с использованием возобновляемых источников энергии, а также местных видов топлива

На территории сельского поселения не предусматривается ввод новых и реконструкция и (или) модернизация существующих источников тепловой энергии с использованием возобновляемых источников энергии, а также местных видов топлива.

7.14 Обоснование организации теплоснабжения в производственных зонах на территории поселения

На территории сельского поселения не планируется теплоснабжение в производственных зонах от централизованных систем теплоснабжения.

7.15 Результаты расчетов радиуса эффективного теплоснабжения

Ввиду отсутствия заявок на подключение к системам централизованного теплоснабжения и информации по подключаемой перспективной нагрузке и строительства тепловых сетей к объектам капитальной застройки, расчет радиуса эффективного теплоснабжения невозможно определить по Приложению 40 к Методическим указаниям по разработке схем теплоснабжения. Согласно определению «зоны действия системы теплоснабжения», данное в Постановлении Правительства РФ №154 и «радиуса эффективного теплоснабжения», приведенное в редакции ФЗ №190-ФЗ от 27 июля 2010года «О теплоснабжении» если система теплоснабжения образована на базе единственного источника теплоты, то границы его (источника) зоны действия совпадают с границами системы теплоснабжения. Такие системы теплоснабжения принято называть изолированными» и «Радиус теплоснабжения в зоне действия изолированной системы теплоснабжения — это расстояние от точки самого удаленного присоединения потребителя до источника тепловой энергии». Итог расчета существующего радиуса эффективного теплоснабжения представлен в таблице 7.15.1.

Таблица 7.15.1. Расчет существующего радиуса эффективного теплоснабжения

| № пп | Наименование показателя | Котельная Ситцевская СОШ, ул. Ленина 48/1 | Котельная МКДОУ Ситцевского ДС, ул. Ленина 63/1 |
|------|---|---|---|
| 1 | Подключенная нагрузка, Гкал/ч | 0,392 | 0,091 |
| 2 | Площадь зоны действия, га | 0,800 | 0,400 |
| 3 | Количество абонентов, шт | 3,000 | 2,000 |
| 4 | Плотность нагрузок в зоне действия, Гкал/ч/га | 0,489 | 0,228 |
| 5 | Удельное количество абонентов, шт/га | 3,750 | 5,000 |
| 6 | Радиус эффективного теплоснабжения, км | 0,600 | 0,250 |

| № пп | Наименование показателя | Котельная Ситцевская СОШ, ул. Ле- нина 48/1 | Котельная МКДОУ Сит- цевского ДС, ул. Ленина 63/1 |
|---------|---|--|--|
| 7 | Фактическое расстояние до самого удаленного потребителя, км | 0,170 | 0,117 |

Глава 8. Предложения по строительству, реконструкции и (или) модернизации тепловых сетей

8.1. Предложения по реконструкции и (или) модернизации, строительству тепловых сетей, обеспечивающих перераспределение тепловой нагрузки из зон с дефицитом тепловой мощности в зоны с избытком тепловой мощности (использование существующих резервов)

На территории сельского поселения не планируется реконструкция и (или) модернизация, строительство тепловых сетей для перераспределения тепловой нагрузки из зон с дефицитом тепловой мощности в зоны с избытком тепловой мощности (использование существующих резервов).

8.2. Предложения по строительству тепловых сетей для обеспечения перспективных приростов тепловой нагрузки под жилищную, комплексную или производственную застройку во вновь осваиваемых районах поселения

Не предусматривается.

8.3. Предложения по строительству тепловых сетей, обеспечивающих условия, при наличии которых существует возможность поставок тепловой энергии потребителям от различных источников тепловой энергии при сохранении надежности теплоснабжения

На территории сельского поселения не планируется строительство тепловых сетей, обеспечивающих условия, при наличии которых существует возможность поставок тепловой энергии потребителям от различных источников тепловой энергии при сохранении надежности теплоснабжения.

8.4. Предложения по строительству, реконструкции и (или) модернизации тепловых сетей для повышения эффективности функционирования системы теплоснабжения, в том числе за счет перевода котельных в пиковый режим работы или ликвидации котельных

Мероприятия по строительству, реконструкции и (или) модернизации тепловых сетей для повышения эффективности функционирования системы теплоснабжения представлены в Приложении 3 Обосновывающих материалов к схеме теплоснабжения.

8.5. Предложения по строительству тепловых сетей для обеспечения нормативной надежности теплоснабжения

На территории сельского поселения не планируется строительство тепловых сетей для обеспечения нормативной надежности теплоснабжения.

8.6. Предложения по реконструкции и (или) модернизации тепловых сетей с увеличением диаметра трубопроводов для обеспечения перспективных приростов тепловой нагрузки

Не предусматривается.

8.7. Предложения по реконструкции и (или) модернизации тепловых сетей, подлежащих замене в связи с исчерпанием эксплуатационного ресурса

Предложения по реконструкции и (или) модернизации тепловых сетей, подлежащих замене в связи с исчерпанием эксплуатационного ресурса представлены в Приложении 3 Обосновывающих материалов к схеме теплоснабжения.

8.8. Предложения по строительству, реконструкции и (или) модернизации насосных станций

На территории сельского поселения не планируется строительство, реконструкция и (или) модернизация насосных станций.

Глава 9. Предложения по переводу открытых систем теплоснабжения (горячего водоснабжения) в закрытые системы горячего водоснабжения

9.1. Техничко-экономическое обоснование предложений по типам присоединений теплопотребляющих установок потребителей (или присоединений абонентских вводов) к тепловым сетям, обеспечивающим перевод потребителей, подключенных к открытой системе теплоснабжения (горячего водоснабжения), на закрытую систему горячего водоснабжения

На территории сельского поселения закрытая система теплоснабжения. Техничко-экономическое обоснование предложений по типам присоединений теплопотребляющих установок потребителей (или присоединений абонентских вводов) к тепловым сетям, обеспечивающим перевод потребителей, подключенных к открытой системе теплоснабжения (горячего водоснабжения), на закрытую систему горячего водоснабжения не требуется.

9.2. Выбор и обоснование метода регулирования отпуска тепловой энергии от источников тепловой энергии

На территории сельского поселения закрытая система теплоснабжения. Выбор и обоснование метода регулирования отпуска тепловой энергии от источников тепловой энергии не требуется.

9.3. Предложения по реконструкции тепловых сетей для обеспечения передачи тепловой энергии при переходе от открытой системы теплоснабжения (горячего водоснабжения) к закрытой системе горячего водоснабжения

На территории сельского поселения закрытая система теплоснабжения. Предложения по реконструкции тепловых сетей для обеспечения передачи тепловой энергии при переходе от открытой системы теплоснабжения (горячего водоснабжения) к закрытой системе горячего водоснабжения не рассматриваются.

9.4. Расчет потребности инвестиций для перевода открытой системы теплоснабжения (горячего водоснабжения) в закрытую систему горячего водоснабжения

На территории сельского поселения закрытая система теплоснабжения. Расчет потребности инвестиций для перевода открытой системы теплоснабжения (горячего водоснабжения) в закрытую систему горячего водоснабжения не требуется.

9.5. Оценка целевых показателей эффективности и качества теплоснабжения в открытой системе теплоснабжения (горячего водоснабжения) и закрытой системе горячего водоснабжения

На территории сельского поселения закрытая система теплоснабжения. Оценка целевых показателей эффективности и качества теплоснабжения в открытой системе теплоснабжения (горячего водоснабжения) и закрытой системе горячего водоснабжения не требуется.

9.6. Предложения по источникам инвестиций

На территории сельского поселения закрытая система теплоснабжения. Предложения по источникам инвестиций не рассматриваются.

Глава 10. Перспективные топливные балансы

10.1. Расчеты по каждому источнику тепловой энергии перспективных максимальных часовых и годовых расходов основного вида топлива для зимнего и летнего периодов, необходимого для обеспечения нормативного функционирования источников тепловой энергии на территории поселения

Расчеты по каждому источнику тепловой энергии перспективных максимальных часовых и годовых расходов основного вида топлива для зимнего и летнего периодов, необходимого для обеспечения нормативного функционирования источников тепловой энергии на территории поселения представлены в таблицах 10.1.1.-10.1.4.

10.2. Результаты расчетов по каждому источнику тепловой энергии нормативных запасов топлива

По каждому источнику тепловой энергии нормативные запасы топлива при потреблении природного газа не рассчитываются.

10.3. Вид топлива, потребляемый источником тепловой энергии, в том числе с использованием возобновляемых источников энергии и местных видов топлива

Вид топлива, потребляемый источниками тепловой энергии, является уголь.

10.4. Виды топлива, их долю и значение низшей теплоты сгорания топлива, используемые для производства тепловой энергии по каждой системе теплоснабжения

Виды топлива, их доля и значение низшей теплоты сгорания топлива, используемые для производства тепловой энергии по каждой системе теплоснабжения представлены в таблице 10.4.1.

10.5. Преобладающий в поселении вид топлива, определяемый по совокупности всех систем теплоснабжения, находящихся в соответствующем поселении

Преобладающий в сельском поселении вид топлива, определяемый по совокупности всех систем теплоснабжения, находящихся в соответствующем поселении представлен в таблице 10.5.1.

10.6. Приоритетное направление развития топливного баланса поселения

Развитие топливного баланса не предусматривается.

Глава 11. Оценка надежности теплоснабжения

11.1. Методы и результаты обработки данных по отказам участков тепловых сетей (аварийным ситуациям), средней частоты отказов участков тепловых сетей (аварийных ситуаций) в каждой системе теплоснабжения

Отказы в течении 5 лет не фиксировались.

11.2. Методы и результаты обработки данных по восстановлению отказавших участков тепловых сетей (участков тепловых сетей, на которых произошли аварийные ситуации), среднего времени восстановления отказавших участков тепловых сетей в каждой системе теплоснабжения

По категории отключений потребителей, инциденты на тепловых сетях классифицируются на:

- отказы (инциденты, которые не считаются авариями);
- аварии.

В соответствии с п. 2.10 Методических рекомендаций по техническому расследованию и учету технологических нарушений в системах коммунального энергоснабжения и работе энергетических организаций жилищно-коммунального комплекса МДК 4-01.2001:

«2.10. Авариями в тепловых сетях считаются: 2.10.1. Разрушение (повреждение) зданий, сооружений, трубопроводов тепловой сети в период отопительного сезона при отрицательной среднесуточной температуре наружного воздуха, восстановление работоспособности которых продолжается более 36 часов».

11.3. Результаты оценки вероятности отказа (аварийной ситуации) и безотказной (безаварийной) работы системы теплоснабжения по отношению к потребителям, присоединенным к магистральным и распределительным теплопроводам

Результаты оценки вероятности отказа (аварийной ситуации) и безотказной (безаварийной) работы системы теплоснабжения по отношению к потребителям, присоединенным к магистральным и распределительным теплопроводам представлены в таблице 11.3.1.

Таблица 11.3.1. Результаты оценки вероятности отказа (аварийной ситуации) и безотказной (безаварийной) работы системы теплоснабжения по отношению к потребителям, присоединенным к магистральным и распределительным теплопроводам

| Наименование показателя | 2021 год |
|---|----------|
| Котельная Ситцевская СОШ, ул. Ленина 48/1 | |
| оценка надежности | Надежные |
| оценка надежности тепловых сетей | Надежные |
| оценка надежности систем теплоснабжения в целом | Надежные |
| Котельная МКДОУ Ситцевского ДС, ул. Ленина 63/1 | |
| оценка надежности | Надежные |
| оценка надежности тепловых сетей | Надежные |
| оценка надежности систем теплоснабжения в целом | Надежные |

11.4. Результаты оценки коэффициентов готовности теплопроводов к несению тепловой нагрузки

Надежность систем централизованного теплоснабжения определяется структурой, параметрами, степенью резервирования и качеством элементов всех ее подсистем – источников тепловой энергии, тепловых сетей, узлов потребления, систем автоматического регулирования, а также уровнем эксплуатации и строительно-монтажных работ.

1. Интенсивность отказов элементов системы теплоснабжения

Интенсивность отказов с учетом времени его эксплуатации:

$$\lambda = \lambda^{\text{нач}} \cdot (0,1 \cdot \tau^{\text{экспл}})^{\alpha-1}, 1/(\text{км} \cdot \text{ч}) \quad (1)$$

Где $\lambda^{\text{нач}}$ – начальная интенсивность отказов теплопровода, соответствующая периоду нормальной эксплуатации, $1/(\text{км} \cdot \text{ч})$;

τ – продолжительность эксплуатации участка, лет;

α коэффициент, учитывающий продолжительность эксплуатации участка:

$$\alpha = \begin{cases} 0,8 & \text{при } 0 < \tau^{\text{экспл}} \leq 3 \\ 1 & \text{при } 3 < \tau^{\text{экспл}} \leq 17 \\ 0,5 \cdot e^{\left(\frac{\tau^{\text{экспл}}}{20}\right)} & \text{при } \tau^{\text{экспл}} > 17 \end{cases} \quad (2)$$

2. Интенсивность отказов (одной единицы):

$$\lambda_{\text{зра}} = 2,28 \cdot 10^{-7}, 1/\text{ч}.$$

3. Параметр потока отказов элементов системы теплоснабжения:

3.1. Параметр потока отказов участков системы теплоснабжения:

$$\omega = \lambda \cdot L, 1/\text{ч}, \quad (3)$$

где L – длина участка системы теплоснабжения, км;

3.2. Параметр потока отказов запорной арматуры:

$$\omega_{\text{зра}} = \lambda_{\text{зра}} = 2,28 \cdot 10^{-7}, 1/\text{ч}. \quad (4)$$

4. Среднее время до восстановления элементов системы теплоснабжения

4.1. Среднее время до восстановления участков системы теплоснабжения:

$$z^B = a \cdot [1 + (b + c \cdot L_{\text{сз}}) \cdot d^{1,2}], \text{ч} \quad (5)$$

где: $L_{\text{сз}}$ – расстояние между секционирующими задвижками, км;

d – диаметр теплопровода, м.

Значения коэффициентов для формулы (5), приведенные в таблице 11.4.1., получены на основе численных значений времени восстановления теплопроводов в зависимости от их диаметров, рекомендуемых СНиП 41-02-2003

Таблица 11.4.1. Значения коэффициентов

| Коэффициент | a | b | v |
|-------------|------------------|------------------|-------------------|
| Значение | 2.91256074780734 | 20.8877641154199 | -1.87928919400643 |

Расстояния между запорной арматуры должны соответствовать требованиям СНиП 41–02–2003 (п. 10.17) и приниматься в соответствии с таблицей 11.4.2.

Таблица 11.4.2. Расстояния между тепловыми камерами в метрах и место их расположения

| Диаметр теплопровода, м | Диаметр не изменяется | | Диаметр изменяется | |
|-------------------------|-----------------------|---|---|--|
| | ответвлений нет | ответвления есть | ответвлений нет | ответвления есть |
| до 0,4 | 1000 | непосредственно за ответвлением, расстояние до ближайшей ТК не более 1000 м | непосредственно за местом изменения диаметра, расстояние до ближайшей ТК не более 1000м | непосредственно за ответвлением, на теплопроводе меньшего диаметра, расстояние до ближайшей ТК не более 1000 м |
| от 0,4 до 0,6 | 1500 | непосредственно за ответвлением, расстояние до ближайшей ТК не более 1500 м | непосредственно за местом изменения диаметра, расстояние до ближайшей ТК не более 1000м | непосредственно за ответвлением, на теплопроводе меньшего диаметра, расстояние до ближайшей ТК не более 1000 м |
| от 0,6 до 0,9 | 3000 | непосредственно за ответвлением, расстояние до ближайшей ТК не более 3000 м | непосредственно за местом изменения диаметра, расстояние до ближайшей ТК в соответствии с меньшим диаметром (не более 1000 м, 1500 м) | непосредственно за ответвлением, на теплопроводе меньшего диаметра, расстояние до ближайшей ТК в соответствии с меньшим диаметром (не более 1000 м, 1500 м) |
| более 0,9 | 5000 | Непосредственно за ответвлением, расстояние до ближайшей ТК не более 5000 м | непосредственно за местом изменения диаметра, расстояние до ближайшей ТК в соответствии с меньшим диаметром (не более 1000м, 1500м, 3000 м) | непосредственно за ответвлением, на теплопроводе меньшего диаметра, расстояние до ближайшей ТК в соответствии с меньшим диаметром (не более 1000м, 1500 м, 3000 м) |

Если в результате анализа выявляется несоответствие принятым условиям, то в расчете среднего времени восстановления количество секционирующих задвижек и расстояние между ними условно принимается равным такому, при котором обеспечивается выполнение этих условий. Установка дополнительных задвижек включается в рекомендации.

5. Среднее время до восстановления запорной арматуры

Время восстановления запорной арматуры принимается равным времени восстановления теплопровода, так как отказ запорной арматуры и отказ теплопровода одного и того же диаметра требуют сопоставимых временных затрат на их восстановление.

В связи с этим расчет среднего времени до восстановления запорной арматуры выполняется по выражению (4).

6. Интенсивность восстановления элементов системы теплоснабжения:

$$\mu = \frac{1}{Z^B}, \text{ 1/ч} \quad (6)$$

7. Стационарная вероятность рабочего состояния сети:

$$p_0 = \left(1 + \sum_{i=1}^N \frac{\omega_i}{\mu_i} \right)^{-1} \quad (7)$$

где N – число элементов системы теплоснабжения (участков и запорной арматуры).

8. Вероятность состояния сети, соответствующая отказу r_f -го элемента:

$$p_f = \frac{\omega_f}{\mu_f} \cdot p_0 \quad (8)$$

В Приложении 4 к Обосновывающим материалам Схемы теплоснабжения представлена оценка вероятности отказа (аварийной ситуации) и безотказной (безаварийной) работы системы теплоснабжения по отношению к потребителям.

Вывод: Расчет показал, что ВБР существующих сетей теплоснабжения относительно каждого потребителя находится в пределах допустимых значений. Карты зон с ненормативной надежностью теплоснабжения потребителей не составлялись.

11.5. Результаты оценки недоотпуска тепловой энергии по причине отказов (аварийных ситуаций) и простоев тепловых сетей и источников тепловой энергии

Недоотпуск тепловой энергии отсутствует.

Глава 12. Обоснование инвестиций в строительство, реконструкцию и техническое перевооружение и (или) модернизацию

12.1. Оценка финансовых потребностей для осуществления строительства, реконструкции, технического перевооружения и (или) модернизации источников тепловой энергии и тепловых сетей

В соответствии с выбранными направлениями развития системы теплоснабжения может быть сформирован определенный объем реконструкции и модернизации отдельных объектов централизованных систем

теплоснабжения. В рамках разработки схемы теплоснабжения проводится предварительный расчёт стоимости выполнения предложенных мероприятий по совершенствованию централизованных систем теплоснабжения, т. е. проводятся предпроектные работы.

На предпроектной стадии при обосновании величины инвестиций определяется предварительная (расчетная) стоимость реконструкции объектов централизованных систем теплоснабжения. Стоимость реконструкции объектов определяется в соответствии с укрупненными сметными нормативами цены строительства сетей и объектов системы теплоснабжения.

При отсутствии таких показателей могут использоваться данные о стоимости объектов-аналогов. Стоимость строительства сети теплоснабжения взята на основе государственных сметных нормативов, укрупненные нормативы цены строительства НЦС 81-02-13-2022 СП «Наружные тепловые сети»⁸.

Коэффициент на транспортировку разработанного грунта с погрузкой в автомобиль-самосвал на расстояние 1 км составляет 1,15. Переход от цен базового района (Московская область) к уровню цен Челябинской области коэффициент составляет 0,84. Коэффициент, учитывающий изменение стоимости строительства на территории Челябинской области, связанный с климатическими условиями составляет 1,01. Коэффициент, учитывающий выполнение мероприятий по снегоборьбе, составляет 1.

Расчет цен в соответствии с укрупненными нормативами цен строительства, представлен в таблице 12.1.1.

Таблица 12.1.1. Расчет цен в соответствии с укрупненными нормативами цен строительства

| Диаметр, мм | Наружные инженерные сети теплоснабжения из стальных труб в изоляции из ППУ |
|-------------|--|
| 40 | 1350.0 |
| 70 | 1720.0 |
| 80 | 2100.0 |

Оценка финансовых потребностей для осуществления строительства, реконструкции, технического перевооружения и (или) модернизации источников тепловой энергии и тепловых сетей представлено в Приложении 3 Обосновывающих материалов к Схеме теплоснабжения.

12.2. Обоснованные предложения по источникам инвестиций, обеспечивающих финансовые потребности для осуществления строительства, реконструкции, технического перевооружения и (или) модернизации источников тепловой энергии и тепловых сетей

Основными источниками инвестиций являются бюджетные средства.

12.3. Расчеты экономической эффективности инвестиций

Экономическая эффективность инвестиций не оценивается, так как

⁸ Приказ Минстроя России от 28 марта 2022 г. № 205/пр «Об утверждении укрупненных нормативов цены строительства «Укрупненные нормативы цены строительства. НЦС 81-02-13-2022. Наружные тепловые сети»

мероприятия направлены на снижение износа объектов теплоснабжения, а также финансирование осуществляется из бюджетных средств.

12.4. Расчеты ценовых (тарифных) последствий для потребителей при реализации программ строительства, реконструкции, технического перевооружения и (или) модернизации систем теплоснабжения

Тарифные последствия для потребителей не рассчитываются, так как финансирование осуществляется из бюджетных средств.

12.5. Сведения о мероприятиях по обеспечению надежности теплоснабжения и бесперебойной работы систем теплоснабжения, потенциальных угроз для их работы, оценку потребности в инвестициях, необходимых для устранения данных угроз

Основой надежной, бесперебойной и экономичной работы систем теплоснабжения является выполнение правил эксплуатации, а также своевременное и качественное проведение профилактических ремонтов.

Подготовка системы теплоснабжения к отопительному сезону проводится в соответствии с МДС 41-6.2000 «Организационно-методические рекомендации по подготовке к проведению отопительного периода и повышению надежности систем коммунального теплоснабжения в поселения и населенных пунктах РФ». Выполнение в полном объеме перечня работ по подготовке источников, тепловых сетей и потребителей к отопительному сезону в значительной степени обеспечит надежное и качественное теплоснабжение потребителей.

С целью определения состояния строительно-изоляционных конструкций, тепловой изоляции и трубопроводов производятся шурфовки, которые в настоящее время являются наиболее достоверным способом оценки состояния элементов подземных прокладок тепловых сетей. Для проведения шурфовок ежегодно составляются планы. Количество проводимых шурфовок устанавливается предприятием тепловых сетей и зависит от протяженности тепловой сети, ее состояния, вида изоляционных конструкций. Результаты шурфовок учитываются при составлении плана ремонтов тепловых сетей.

Тепловые сети, находящиеся в эксплуатации, подвергаются испытаниям на гидравлическую плотность ежегодно после окончания отопительного периода для выявления дефектов, подлежащих устранению при капитальном ремонте и после окончания ремонта перед включением сетей в эксплуатацию.

При испытании на гидравлическую плотность давление в самых высоких точках сети доводится до пробного (1,25 рабочего), но не ниже 1,6 Мпа (16 кгс/см²). Температура воды в трубопроводах при испытаниях не превышает 45 °С. Для дистанционного обнаружения мест повреждения трубопроводов тепловых сетей канальной и канальной прокладки под слоем грунта на глубине до 3 – 4 м в зависимости от типа грунта и вида дефекта используются течеискатели.

В процессе эксплуатации особое внимание уделяется выполнению всех требований нормативных документов, что существенно уменьшает число отказов в период отопительного сезона.

Глава 13. Индикаторы развития систем теплоснабжения поселения

Индикаторы развития систем теплоснабжения сельского поселения в разрезе источников тепловой энергии, теплоснабжающей организации и сельского поселения в целом представлены в таблицах 13.1.

Глава 14. Ценовые (тарифные) последствия

14.1. Тарифно-балансовые расчетные модели теплоснабжения потребителей по каждой системе теплоснабжения

Тарифно-балансовые расчетные модели теплоснабжения потребителей систем теплоснабжения не рассчитываются, так как финансирование осуществляется из бюджетных средств.

14.2. Тарифно-балансовые расчетные модели теплоснабжения потребителей по каждой единой теплоснабжающей организации

Тарифно-балансовые расчетные модели теплоснабжения потребителей систем теплоснабжения не рассчитываются, так как финансирование осуществляется из бюджетных средств.

14.3. Результаты оценки ценовых (тарифных) последствий реализации проектов схемы теплоснабжения на основании разработанных тарифно-балансовых моделей

Тарифно-балансовые расчетные модели теплоснабжения потребителей систем теплоснабжения не рассчитываются, так как финансирование осуществляется из бюджетных средств.

Глава 15. Реестр единых теплоснабжающих организаций

15.1. Реестр систем теплоснабжения, содержащий перечень теплоснабжающих организаций, действующих в каждой системе теплоснабжения, расположенных в границах поселения

В таблице 15.1.1 представлен реестр систем теплоснабжения, содержащий перечень теплоснабжающих организаций, действующих в каждой системе теплоснабжения, расположенных в границах сельского поселения.

Таблица 15.1.1 Реестр систем теплоснабжения

| № пп | Наименование и адрес источника тепловой энергии | Населенный пункт | Наименование теплоснабжающей организации | |
|------|---|------------------|--|---------------|
| | | | Источник тепловой энергии | Тепловые сети |
| 1 | Котельная Ситцевская СОШ, ул. Ленина 48/1 | д. Ситцева | ООО «Теплоснаб» | |
| 2 | Котельная МКДОУ Ситцевского ДС, ул. Ленина 63/1 | д. Ситцева | ООО «Теплоснаб» | |

15.2. Реестр единых теплоснабжающих организаций, содержащий перечень систем теплоснабжения, входящих в состав единой теплоснабжающей организации

Реестр единых теплоснабжающих организаций, содержащий перечень систем теплоснабжения представлен в таблице 15.2.1.

15.3. Основания, в том числе критерии, в соответствии с которыми теплоснабжающая организация определена единой теплоснабжающей организацией

Согласно п. 7 Правил организации теплоснабжения устанавливаются следующие критерии определения ЕТО:

- владение на праве собственности или ином законном основании источниками тепловой энергии с наибольшей рабочей тепловой мощностью и (или) тепловыми сетями с наибольшей емкостью в границах зоны действия ЕТО;
- размер собственного капитала;
- способность в лучшей мере обеспечить надежность теплоснабжения в соответствующей системе теплоснабжения

15.4. Заявки теплоснабжающих организаций, поданные в рамках разработки проекта схемы теплоснабжения (при их наличии), на присвоение статуса единой теплоснабжающей организации

Заявки не подавались.

15.5. Описание границ зон деятельности единой теплоснабжающей организации (организаций)

Зона действия котельной Ситцевской СОШ определена улицами Ленина, Школьная.

Зона действия котельной МКДОУ Ситцевского детского сада определена улицей Ленина.

Таблица 15.2.1. Реестр единых теплоснабжающих организаций, содержащий перечень систем теплоснабжения

| № системы теплоснабжения | Наименования источников тепловой энергии в системе теплоснабжения | Теплоснабжающие (теплосетевые) организации в границах системы теплоснабжения | Объекты систем теплоснабжения в обслуживании теплоснабжающей (теплосетевой) организации | № зоны деятельности | Утвержденная ЕТО | Основание для присвоения статуса ЕТО |
|--------------------------|--|--|---|---------------------|------------------|---|
| 1 | Котельная Ситцевская СОШ, ул. Ленина 48/1 Котельная МКДОУ Ситцевского ДС, ул. Ленина 63/1 | ООО «Тепло-снаб» | Котельные Тепловые сети | 1 2 | ООО «Тепло-снаб» | <ul style="list-style-type: none"> – владение на праве собственности или ином законном основании источниками тепловой энергии с наибольшей рабочей тепловой мощностью и (или) тепловыми сетями с наибольшей емкостью в границах зоны действия ЕТО; – размер собственного капитала; – способность в лучшей мере обеспечить надежность теплоснабжения в соответствующей системе теплоснабжения |

Глава 16. Реестр мероприятий схемы теплоснабжения

16.1. Перечень мероприятий по строительству, реконструкции, техническому перевооружению и (или) модернизации источников тепловой энергии

Не предусмотрено.

16.2. Перечень мероприятий по строительству, реконструкции, техническому перевооружению и (или) модернизации тепловых сетей и сооружений на них

Перечень мероприятий по строительству, реконструкции, техническому перевооружению и (или) модернизации тепловых сетей и сооружений на них представлен в приложении 4

16.3. Перечень мероприятий, обеспечивающих переход от открытых систем теплоснабжения (горячего водоснабжения) на закрытые системы горячего водоснабжения

Мероприятия, обеспечивающие переход от открытых систем теплоснабжения (горячего водоснабжения) на закрытые системы горячего водоснабжения, не предусматриваются.

17. Замечания и предложения к проекту схемы теплоснабжения

17.1. Перечень всех замечаний и предложений, поступивших при разработке, утверждении и разработки схемы теплоснабжения

Замечания и предложения не поступали.

17.2. Ответы разработчиков проекта схемы теплоснабжения на замечания и предложения

Замечания и предложения не поступали.

17.3. Перечень учтенных замечаний и предложений, а также реестр изменений, внесенных в разделы схемы теплоснабжения и главы обосновывающих материалов к схеме теплоснабжения

Замечания и предложения не поступали.

18. Сводный том изменений, выполненных в доработанной и (или) актуализированной схеме теплоснабжения

Ранее утвержденная схема скорректирована в соответствии с Требованиями к разработке схем теплоснабжения.

Приложение 2 Параметры тепловых сетей

Таблица П.2.1. Параметры тепловых сетей, включая год начала эксплуатации, тип изоляции, тип компенсирующих устройств, тип прокладки, краткую характеристику грунтов

в местах прокладки

| № Тех. Зоны | Условный диаметр, мм | Протяженность в двухтрубном исчислении, м | Год прокладки | Тип прокладки | Материальная характеристика, кв. м. | Тип грунта |
|-------------|----------------------|---|---------------|---------------|-------------------------------------|------------|
| 1 | 70 | 49 | До 1990 | подземная | 6.86 | Сухой |
| 1 | 40 | 65 | До 1990 | подземная | 5.2 | Сухой |
| 2 | 80 | 22 | До 1990 | подземная | 3.52 | Сухой |
| 2 | 70 | 108 | До 1990 | подземная | 15.12 | Сухой |

Приложение 3. Предложения по строительству, реконструкции, техническому перевооружению и (или) модернизации источников тепловой энергии и тепловых сетей

Таблица ПЗ.1. Капитальные вложения в реализацию мероприятий по новому строительству, реконструкции и (или) модернизации источников тепловой энергии и тепловых сетей, тыс. руб.

| № п/п | Наименование мероприятий | Обозначение необходимости | Описание и место расположения объекта | Основные технические характеристики | | | | Год начала реализации мероприятия | Год окончания мероприятия | Расходы на реализацию мероприятий в прогнозных ценах, тыс. руб. (без НДС) | | | | | | |
|---|--------------------------|---------------------------|---------------------------------------|---|----------|---------------------------|------------------------------|-----------------------------------|---------------------------|---|----------|----------|----------|----------|----------------|-------|
| | | | | Наименование показателя (мощность, протяженность, диаметр и т.п.) | Ед. изм. | Значения показателя | | | | 2022 год | 2023 год | 2024 год | 2025 год | 2026 год | 2027-2040 годы | Всего |
| | | | | | | До реализации мероприятия | После реализации мероприятия | | | | | | | | | |
| Группа 1. Строительство, реконструкция или модернизация объектов системы централизованного теплоснабжения в целях подключения потребителей | | | | | | | | | | | | | | | | |
| 1.1. Строительство новых тепловых сетей в целях подключения потребителей | | | | | | | | | | | | | | | | |
| 1.2. Строительство иных объектов системы централизованного теплоснабжения, за исключением тепловых сетей, в целях подключения потребителей | | | | | | | | | | | | | | | | |
| 1.3. Увеличение пропускной способности существующих тепловых сетей в целях подключения потребителей | | | | | | | | | | | | | | | | |
| 1.4. Увеличение мощности и производительности существующих объектов системы централизованного теплоснабжения, за исключением тепловых сетей, в целях подключения потребителей | | | | | | | | | | | | | | | | |
| Всего по группе 1 | | | | | | | | | | 0.00 | 0.00 | 0.00 | 0.00 | 0.00 | 0.00 | 0.00 |
| Группа 2. Строительство новых объектов системы централизованного теплоснабжения, не связанных с подключением (технологическим присоединением) новых потребителей | | | | | | | | | | | | | | | | |
| 2.1. Строительство новых тепловых сетей | | | | | | | | | | | | | | | | |
| 2.2. Строительство иных объектов, за исключением тепловых сетей | | | | | | | | | | | | | | | | |
| Всего по группе 2 | | | | | | | | | | 0.00 | 0.00 | 0.00 | 0.00 | 0.00 | 0.00 | 0.00 |
| Группа 3. Реконструкция или модернизация существующих объектов системы централизованного теплоснабжения в целях снижения уровня износа существующих объектов системы централизованного теплоснабжения и (или) поставки энергии от разных источников | | | | | | | | | | | | | | | | |
| 3.1. Реконструкция или модернизация существующих тепловых сетей | | | | | | | | | | | | | | | | |
| 3.2. Реконструкция или модернизация существующих объектов системы централизованного теплоснабжения, за исключением тепловых сетей | | | | | | | | | | | | | | | | |

| № п/п | Наименование мероприятий | Обозначение необходимости | Описание и место расположения объекта | Основные технические характеристики | | | | Год начала реализации мероприятия | Год окончания мероприятия | Расходы на реализацию мероприятий в прогнозных ценах, тыс. руб. (без НДС) | | | | | | |
|--|---|---------------------------|--|---|----------|---------------------------|------------------------------|-----------------------------------|---------------------------|---|----------|----------|----------|----------|----------------|-------|
| | | | | Наименование показателя (мощность, протяженность, диаметр и т.п.) | Ед. изм. | Значения показателя | | | | 2022 год | 2023 год | 2024 год | 2025 год | 2026 год | 2027-2040 годы | Всего |
| | | | | | | До реализации мероприятия | После реализации мероприятия | | | | | | | | | |
| Всего по группе 3 | | | | | | | | | 0.00 | 0.00 | 0.00 | 0.00 | 0.00 | 0.00 | 0.00 | |
| Группа 4. Мероприятия, направленные на повышение экологической эффективности, достижение плановых значений показателей надежности и энергетической эффективности объектов системы централизованного теплоснабжения, повышение эффективности работы систем централизованного теплоснабжения | | | | | | | | | 0.00 | 0.00 | 0.00 | 0.00 | 0.00 | 0.00 | 0.00 | |
| 4.1. Мероприятия, направленные на достижение плановых значений показателей надежности и энергетической эффективности объектов системы централизованного теплоснабжения | | | | | | | | | | | | | | | | |
| 4.1.1. | Реконструкция участков тепловой сети от котельной МКОУ Ситцевская СОШ | | Челябинская обл., д. Ситцева, ул. Ленина 48/1 | Диаметр/протяженность | мм/метр | 40/65, 76/49 | 40/65, 76/49 | 2023 | 2024 | | 320.10 | 125.20 | | | 445.30 | |
| 4.1.2. | Реконструкция участков тепловой сети от котельной МКОУ Ситцевский ДС | | Челябинская обл., д. Ситцева, ул. Ленина, 63/1 | Диаметр/протяженность | мм/метр | 76/108, 89/22 | 76/108, 89/22 | 2025 | 2026 | | | | 382.20 | 199.20 | 581.40 | |
| Всего по группе 4 | | | | | | | | | 0.00 | 320.10 | 125.20 | 382.20 | 199.20 | 0.00 | 1 026.70 | |
| Итого по Схеме теплоснабжения | | | | | | | | | 0.00 | 320.10 | 125.20 | 382.20 | 199.20 | 0.00 | 1 026.70 | |

Приложение 4 Оценка вероятности отказа (аварийной ситуации) и безотказной (безаварийной) работы системы теплоснабжения по отношению к потребителям
Таблица П4.1. Оценка вероятности отказа (аварийной ситуации) и безотказной (безаварийной) работы системы теплоснабжения по отношению к потребителям

| Номер технологической зоны | Протяженность подающего трубопровода, м | Протяженность обратного трубопровода, м | Условный диаметр подающего трубопровода, мм | Условный диаметр обратного трубопровода, мм | Интенсивность отказов теплопровода с учетом времени его эксплуатации в двухтрубном исчислении, 1км*ч | Параметр потока отказов участков, 1/ч | Среднее время до восстановления участков ТС, час | Интенсивность восстановления элементов ТС, 1/час | Стационарная вероятность рабочего состояния сети | Вероятность состояния сети, соответствующая отказу f-го элемента |
|----------------------------|---|---|---|---|--|---------------------------------------|--|--|--|--|
| 1 | 49 | 49 | 70 | 70 | 0.00011975 | 0.00000372 | 3.67449948 | 0.272145909 | 0.999919247 | 0.00001368 |
| 1 | 65 | 65 | 40 | 40 | 0.00011975 | 0.00001534 | 3.96993946 | 0.25189301 | | 0.00006090 |
| 2 | 22 | 22 | 80 | 80 | 0.00000000 | 0.00000000 | 4.13297712 | 0.241956336 | | 0.00000000 |
| 2 | 108 | 108 | 70 | 70 | 0.00011975 | 0.00005486 | 4.37772895 | 0.228428944 | | 0.00024014 |

Приложение 5 Реестр потребителей
Таблица П.5.1. Реестр потребителей

| № пп | Наименование котельной | Геодезиче- ская от- метка, м | Адрес узла | Договорные тепловые нагрузки объектов теп- лопотребления | Кадастровый квартал | Наименование потребителя |
|---------|-------------------------------|------------------------------------|----------------|--|------------------------|--|
| | | | | теплоноситель - горя- чая вода, Гкал/ч | | |
| | | | | Q от | | |
| 1 | Котельная МКОУ Ситцевская СОШ | 287.9 | ул. Ленина, 48 | 0.2157 | 74:16:2900003 | МКОУ Ситцевская СОШ |
| 2 | Котельная МКОУ Ситцевская СОШ | 287.9 | ул. Ленина, 64 | 0.1528 | 74:16:2900003 | МБУК ЦКС г. Нязепетровска, Ситцевский ДК |
| 3 | Котельная МКОУ Ситцевская СОШ | 287.9 | ул. Ленина, 27 | 0.0230 | 74:16:2900003 | Администрация Гривенского СП |
| 1 | Котельная МКДОУ Ситцевский ДС | 287.9 | ул. Ленина, 63 | 0.0477 | 74:16:2900003 | МКДОУ Ситцевский ДС "Елочка" |
| 2 | Котельная МКДОУ Ситцевский ДС | 287.9 | ул. Ленина, 32 | 0.0433 | 74:16:2900003 | ГБУЗ «Районная больница г.Нязепетровск», Ситцев- ская амбулатория |