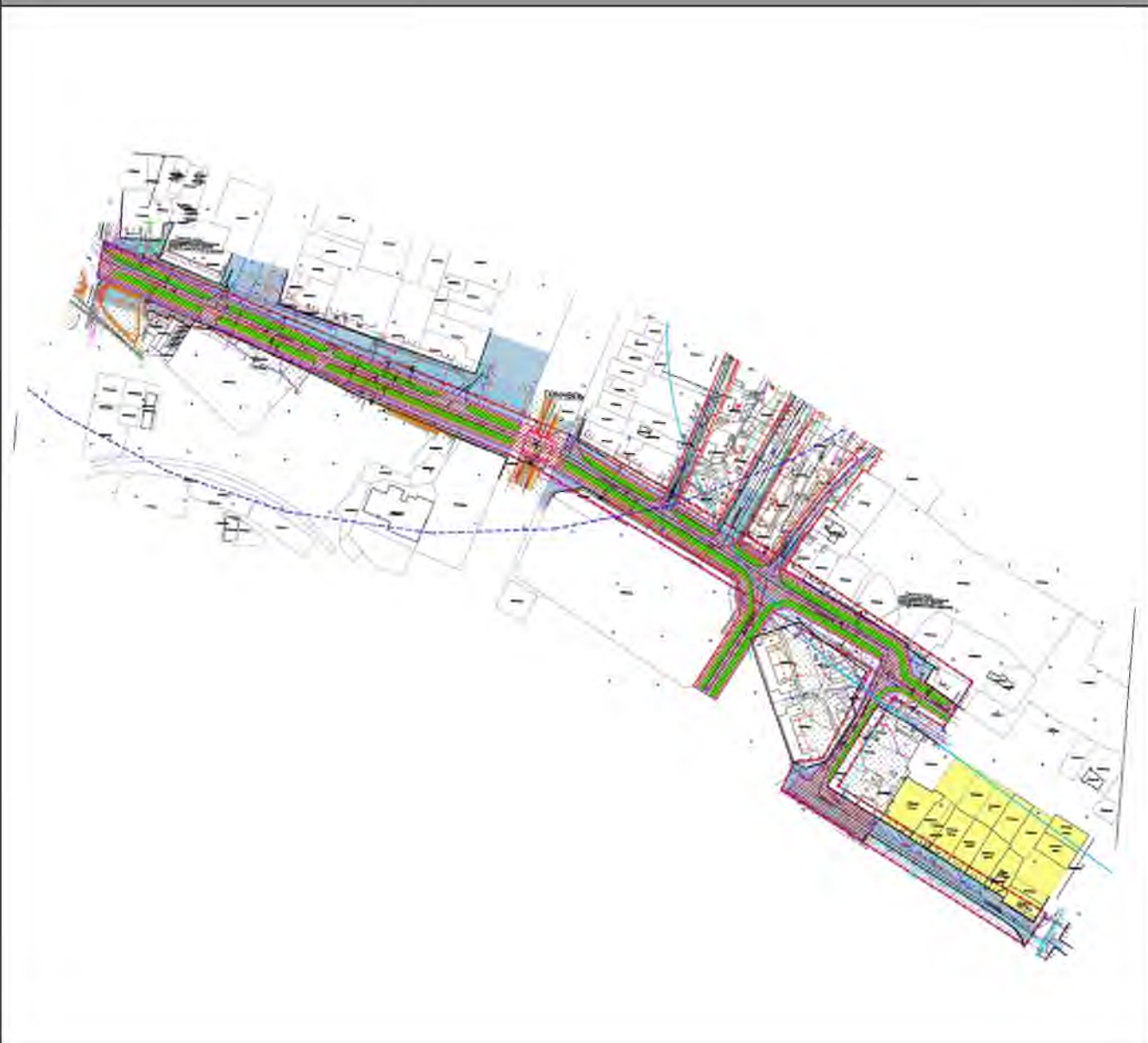




МО г. Гусь-Хрустальный (городской округ), г.Гусь-Хрустальный Владимирской области



**Проект планировки и проект межевания территории участка
улицы Кравчинского (ул.Транспортная-Добролюбова) город
Гусь-Хрустальный Владимирской области для строительства
путепровода**

ТОМ I ПРОЕКТ ПЛАНИРОВКИ ТЕРРИТОРИИ

Договор № 11/20

Заказчик: МКУ "Управление имущества, землеустройства и архитектуры"
Владимир 2020г.

5. ВВЕДЕНИЕ

Федеральным законом от 20 марта 2011г. № 41-ФЗ были внесены изменения в Градостроительный кодекс РФ, в соответствии с которыми для строительства или реконструкции линейных объектов подготовка градостроительного плана земельного участка (ГПЗУ) не требуется. По новым требованиям разработка проектной документации для строительства или реконструкции таких объектов должна осуществляться на основании проекта планировки и проекта межевания территории.

Согласно п.2 (в) «Положения о составе разделов проектной документации и требованиях к их содержанию», утвержденного постановлением Правительства Российской Федерации от 16.02.2008 № 87, к линейным объектам относятся автомобильные и железные дороги, линии связи, линии электропередачи, магистральные трубопроводы и другие подобные объекты.

В данном проекте линейным объектом является строительство путепровода участка улицы Кравчинского (ул. Транспортная – Добролюбова) город Гусь-Хрустальный Владимирской области.

Главная цель настоящего проекта – обеспечение процесса архитектурно-строительного проектирования, строительства и ввода в эксплуатацию планируемого к размещению линейного объекта.

Для обеспечения поставленной цели необходима ориентация на решение следующих задач:

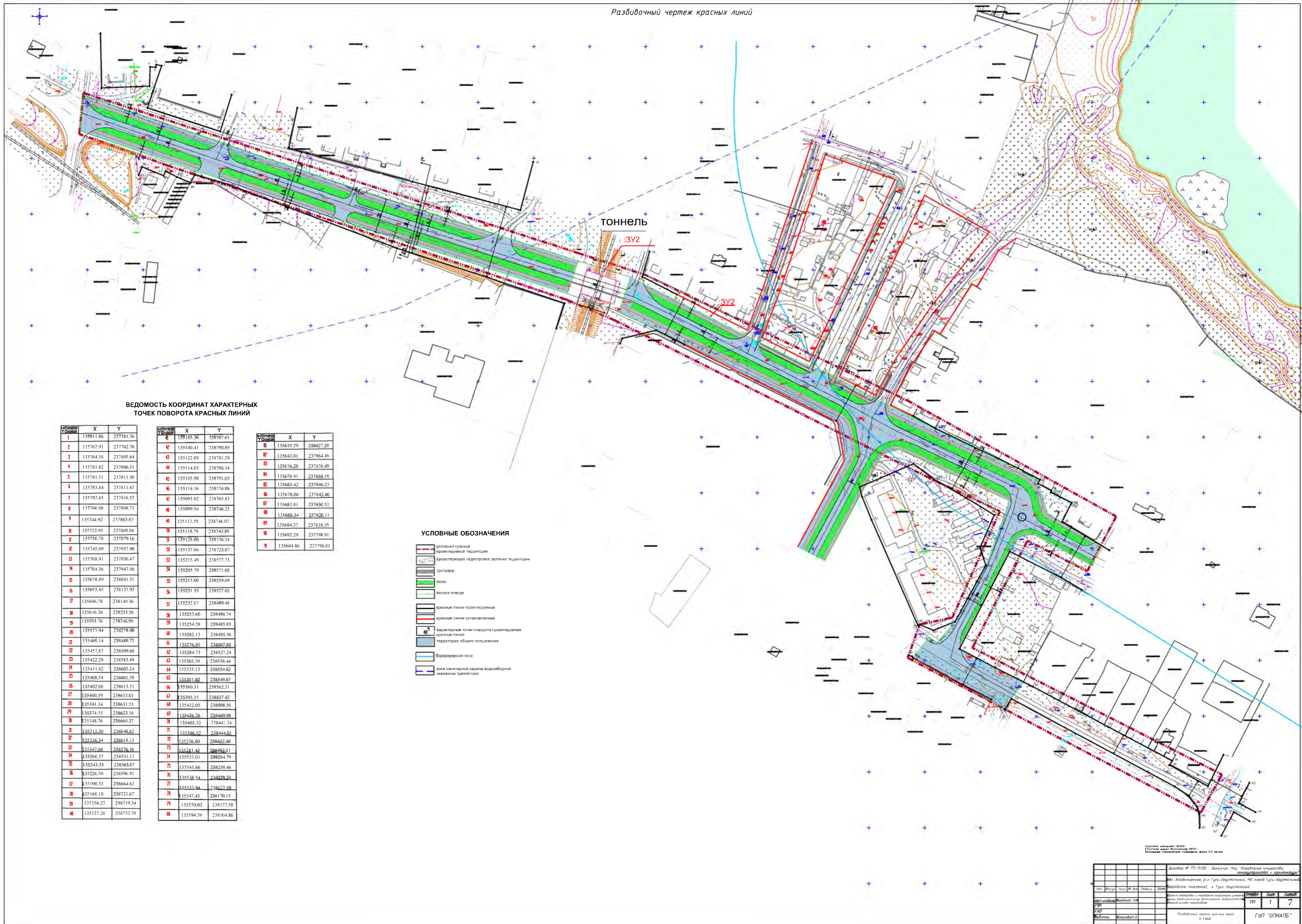
- выявление территории, занятой линейным объектом.
- выявление территории его охранной зоны, устанавливаемой на основании действующего законодательства,
- указание существующих и проектируемых объектов, функционально связанных с проектируемым линейным объектом, для обеспечения, деятельности которых проектируется линейный объект (например, здания и сооружения, подключаемые к инженерным сетям);
- отметить места присоединения проектируемого линейного объекта к существующим и проектируемым объектам;
- выявить объекты, расположенные на прилегающей территории, охранные зоны которых «накладываются» на охранную зону проектируемого линейного объекта, а также иные существующие объекты, для функционирования которых устанавливаются ограничения на использование земельных участков в границах охранной зоны проектируемого объекта.
- установление красных линий

Результатами работы должны стали:

1. Определение территории занятой линейным объектом и его охранной зоны;
2. Определение существующих и проектируемых объектов, функционально связанных с проектируемым линейным объектом.
3. Указание мест присоединения проектируемого линейного объекта к существующим и проектируемым объектам
4. Выявление объектов, расположенных на прилегающей территории, охранные зоны которых «накладываются» на охранную зону проектируемого линейного объекта.

ИНВ. № ПОДЛ.	ПОДП. И Дата	№

Изм.	Колуч.	Лист	Подок	Подп.	Дата



ВЕДОМОСТЬ КООРДИНАТ ХАРАКТЕРНЫХ ТОЧЕК ПОВОРОТА КРАСНЫХ ЛИНИЙ

№ ПОВОРОТА	X	Y
1	135811.86	237761.76
2	135762.91	237762.76
3	135764.58	237805.64
4	135781.82	237806.31
5	135781.51	237811.30
6	135783.84	237811.67
7	135782.85	237816.52
8	135760.08	237808.71
9	135744.92	237803.87
10	135723.95	237809.04
11	135756.78	237879.16
12	135745.09	237937.98
13	135708.91	237930.47
14	135704.36	237947.08
15	135678.89	238041.31
16	135653.45	238137.93
17	135696.78	238149.36
18	135616.36	238253.56
19	135593.76	238746.99
20	135577.94	238278.00
21	135460.14	238489.73
22	135457.87	238509.68
23	135422.29	238583.49
24	135411.92	238603.24
25	135408.54	238601.58
26	135402.06	238613.51
27	135400.59	238613.01
28	135391.34	238631.53
29	135374.15	238623.16
30	135348.76	238665.37
31	135313.30	238640.82
32	135326.34	238618.13
33	135347.66	238576.16
34	135260.37	238531.17
35	135243.55	238563.07
36	135226.50	238596.91
37	135190.33	238664.62
38	135160.10	238721.67
39	135156.27	238719.34
40	135137.26	238753.79

№ ПОВОРОТА	X	Y
41	135165.36	238767.61
42	135140.41	238790.85
43	135122.09	238781.29
44	135114.05	238796.34
45	135105.98	238791.05
46	135114.16	238776.88
47	135093.02	238765.83
48	135099.94	238746.23
49	135112.59	238746.07
50	135118.78	238743.89
51	135128.60	238736.54
52	135137.06	238723.87
53	135215.49	238577.73
54	135205.79	238571.68
55	135215.00	238559.69
56	135231.55	238527.62
57	135252.07	238489.48
58	135253.60	238488.74
59	135254.58	238485.83
60	135282.13	238495.56
61	135276.89	238407.95
62	135284.73	238527.24
63	135305.39	238538.44
64	135335.15	238554.82
65	135351.02	238549.67
66	135380.31	238562.31
67	135395.55	238537.42
68	135412.05	238508.50
69	135426.26	238489.98
70	135405.33	238441.74
71	135396.42	238444.01
72	135376.00	238452.40
73	135281.42	238493.91
74	135533.01	238284.79
75	135545.86	238259.46
76	135538.54	238279.23
77	135533.94	238277.19
78	135547.45	238170.15
79	135570.02	238177.50
80	135594.39	238104.86

№ ПОВОРОТА	X	Y
81	135619.29	238027.29
82	135643.01	237964.49
83	135676.20	237876.49
84	135678.91	237868.19
85	135685.42	237846.33
86	135678.06	237842.40
87	135683.01	237830.53
88	135688.34	237820.11
89	135684.37	237818.19
90	135692.29	237798.91
91	135684.86	237796.01

УСЛОВНЫЕ ОБОЗНАЧЕНИЯ

- условная граница проектируемой территории
- существующее кадастровое деление территории
- строения
- газон
- полоса отвода
- красные линии проектируемые
- красные линии установленные
- характерные точки поворота проектируемых красных линий
- территории общего пользования
- водозащитная зона
- зона санитарной охраны водозаборной скважины третьей категории

1. Характеристика территории в границах проекта планировки.

Территория, на которую разрабатывается проект планировки с проектом межевания территории в его составе для строительства путепровода - участка улицы Кравчинского (ул. Транспортная – Добролюбова) город Гусь-Хрустальный Владимирской области, располагается в северо-восточной части г.Гусь-Хрустального Гусь-Хрустального района Владимирской области.

Территория проектирования проходит по землям населенных пункта, МО город Гусь-Хрустальный.

Проектируемый участок расположен в границах кадастровых кварталов 33:25:000026, 33:25:000025, 33:25:0000218, 33:25:000028, 33:25:000027, 33:25:000073, 33:25:000074, 33:25:000075, 33:25:000191.

Общая площадь проектирования под строительство путепровода – 104146м²

Рельеф территории характеризуется абсолютными отметками (128,95 м – 134,45 м.)

Сток поверхностных вод свободный.

Растительность проектируемой территории представлена - луговой растительностью. Территория проектируемой площадки проходит по населенному пункту город Гусь-Хрустальный. Трасса под строительство путепровода начинается от ул. Транспортной далее по ул. Шатурского, ул. Кравчинского по ул. Набережной и по ул. Менжинского до ул. Добролюбово.

При строительстве трасса путепровода пересекает существующие подземные коммуникации: линию связи, газопровод, водопровод, канализацию, ЛЭП подземную и надземную и надземную теплотрассу.

Проектируемый путепровод проходит по землям населенных пунктов, не разграниченной государственной или муниципальной собственности. Проектом устанавливаются красные линии.

Земельный участок изымается во временное пользование под строительство путепровода площадью - 39258 м².

Характеристики планируемого к размещению объекта капитального строительства

Проектируемая территория под строительство путепровода расположена в северо-восточной части г.Гусь-Хрустального в кадастровых кварталах 33:25:000026, 33:25:000025, 33:25:0000218, 33:25:000028, 33:25:000027, 33:25:000073, 33:25:000074, 33:25:000075, 33:25:000191.

Площадь проектируемой территории линейного объекта в красных линиях составляет 10,41га.

Строительство планируемого линейного объекта предполагается вести с целью обеспечения кварталов индивидуальной жилой застройки подъездными путями, связывающими его с остальной территорией населенного пункта. В существующей структуре населенного пункта проектом планировки территории выделяется зона инженерной и транспортной инфраструктуры для строительства линейного объекта. Режим использования территории в зонах инженерной и транспортной инфраструктур определяется в соответствии с назначением зоны и отдельных объектов согласно требованиям специальных нормативов и правил, градостроительных регламентов.

Переезд через железную дорогу предусматривается: тоннель.

ИВН. № подл.	№	Подп. и Дата

						11/20-ППиПМ	Лист
Изм.	Колуч.	Лист	Подок	Подп.	Дата		14

Путепровод через железную дорогу рассматриваем - тоннель габаритами: ширина 21м и длиной 28 м (двухпутным).

Тоннели в зависимости от глубины заложения, инженерно-геологических условий, типа принятых конструкций обделки и способов сооружения могут приниматься однопутными либо двухпутными (для автодорожных тоннелей в зависимости от числа полос движения проезжей части), кругового, подковообразного или прямоугольного очертания.

- **класс сооружений КС-2** (нормальный уровень ответственности): тоннели протяженностью менее 500 м;

Принимаемые технические решения и применяемые конструкции и материалы должны обеспечивать срок службы тоннелей не менее 100 лет. Межремонтные сроки строительных конструкций постоянных устройств должны составлять не менее 50 лет.

Ширину одной полосы движения следует принимать:

для тоннелей на магистральных улицах общегородского значения классов I и II с непрерывным движением - не менее 3,75 м, а в стесненных условиях при ограничении скорости движения и соответствующем обосновании - не менее 3,5 м;

В нашем случае ширину одной полосы движения следует принимать -4,0м

для тоннелей на магистральных улицах общегородского значения класса II с регулируемым движением - не менее 3,5 м;

для тоннелей на магистральных улицах районного значения - не менее 3,25 м.

Ширина полос безопасности городских тоннелей должна приниматься не менее 0,75 м.

При размещении на разделительной полосе, опор, ее возвышение над уровнем проезжей части должно быть не менее 0,6 м.

Высотный габарит транспортной зоны городского тоннеля (от уровня покрытия дорожной одежды до низа перекрытия зоны) должен составлять не менее 5,25 м.

В стесненных условиях, а также в условиях реконструкции тоннелей при соответствующем обосновании допускается уменьшение высоты транспортной зоны при условии обеспечения высотного габарита приближения конструкций и оборудования 4,5 м.

При проектировании путепровода потребуется вынос и перекладка коммуникаций:

- 1.Предусмотреть перекладку трубопровода тепловой сети;**
- 2.Кабели электросети: защита или перенос с учетом удобства эксплуатации;**
- 3.Произвести реконструкцию и переподключение водопровода и водоотведения;**
- 4. КЛС связи необходимо сохранить с вызовом представителя;**
- 5. Газопровод вынести из зоны строительства.**

Технико-экономические показатели проектируемой территории

№ п/п	Наименование	Ед.изм	Кол-во
1	Площадь проектируемой территории	кв.м	104146

ИНВ. № ПОДЛ.	ПОДП. И Дата	№

Изм.	Колуч.	Лист	Подок	Подп.	Дата	11/20-ППиПМ	Лист
							15

2	Территории общего пользования в том числе	кв.м	55347
3	Проезжая часть	кв.м	10780
4	Тротуары	кв.м	5200
5	Газоны	кв.м	7735
6	Тоннель	кв.м	588

Технико-экономические показатели линейного объекта

Наименование показателей	Основные показатели
Категория дороги, улицы	Магистральная улица в жилой застройке
Ширина в красных линиях	35-60 м
Расчетная скорость движения	60 км/час
Наибольший продольный уклон	70 ‰
Ширина проезжей части	4,0м x2
Ширина пешеходной части тротуара	3,0м
Наименьший радиус кривых в плане	250 м
Вид покрытия	асфальтобетон
Протяженность	1147м

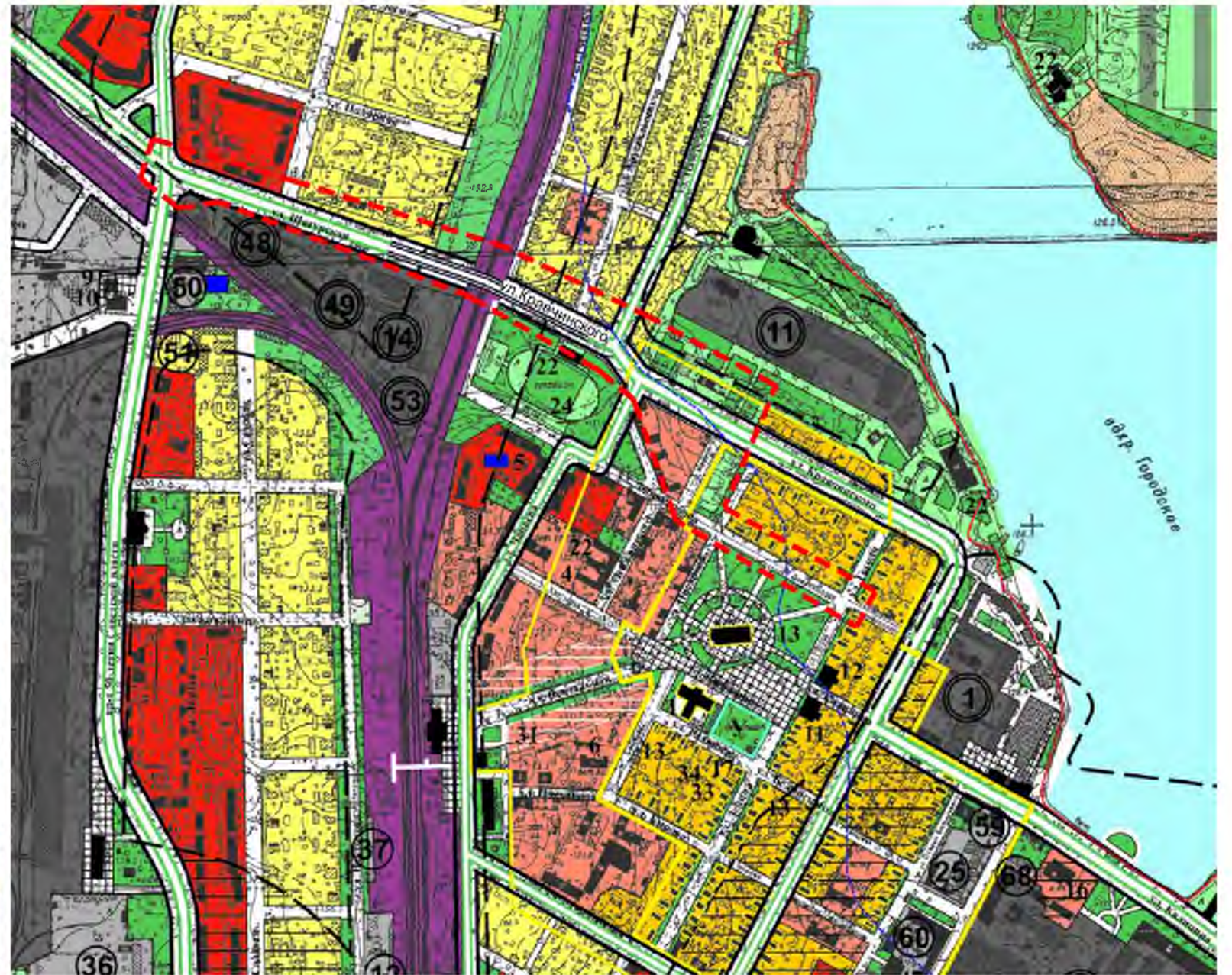
ИНВ. № подл.	ПОДП. и Дата	№

Изм.	Колуч.	Лист	Подок	Подп.	Дата
------	--------	------	-------	-------	------

Схема расположения элемента в планировочной структуре
Владимирской области



Схема расположения элемента в планировочной структуре
по ул. Кравчинского, г.Гусь-Хрустальный



Условные обозначения:

- областной центр
г.Владимир
- районный центр
г. Гусь-Хрустальный
- автомобильная
дорога
регионального
значения Р-73
- автомобильная
дорога местного
значения
- границы проектируемого участка
- жилые
кварталы
- территории городских парков
скверов, бульваров

Договор № ТП-11/20 Заказчик: МКУ "Управление имущества, землеустройства и архитектуры"					
обл. Владимирская, р-н Гусь-Хрустальный, МО город Гусь-Хрустальный					
(городское поселение), г. Гусь-Хрустальный					
Изм.	Кол.уч.	Лист	№ док.	Подпись	Дата
Нач.отдела Воробьева Н.М. ГИП ГАП Вед.спец. Власова Н.А.					Проект планировки и межевания территории участка улицы Кравчинского(ул.Транспортная-Добролюбово)для строительства путепровода
					Стадия
					Лист
					Листов
Схема расположения элемента в планировочной структуре Владимирской области					ГУП "ОПИАПБ"

Чертеж планирования территории
(опорный план) М1:1000



Схема инженерных и планировочных решений М 1:1000

Условные обозначения:

- граница проектируемой территории
- существующие автомобильные и железные дороги
- жилая застройка (строения)
- нежилая застройка (строения)
- нежилая застройка (гаражи, металлические навесы)
- территория жилой застройки
- территория общего пользования
- территория для размещения ТП, ГРП, КНС
- территория рекреации
- территория производственной деятельности

Инженерные коммуникации:

- газопровод
- линия электропередач подземная, надземная
- водопровод
- связь подземная, надземная
- теплосеть
- канализация

Листовой № ТП-1/1000. Задача: МСУ "Управление имуществом, землепользования и архитектуры"				
Владимирская область, Гусь-Хрустальный район, МО город Гусь-Хрустальный (старое поселение), Гусь-Хрустальный				
Изм.	Исполн.	Дата	Лист	Листов
1	Васильева И.М.		4	7
Чертеж инженерных коммуникаций (опорный план) М1:1000			ГРУП "ОБИМП"	